

Ce document est une traduction.  
En cas de doute, la version allemande est contraignante.



# Rapport annuel

## *2022/2023*

Fondation de placement Swiss Life



# Sommaire

3	Avant-propos
4	Evolution de la Fondation de placement
5	Contexte économique
6	Evolution des marchés financiers
7	Politique de placement
14	Informations détaillées sur les groupes de placement
14	Obligations suisses en CHF
	Obligations étrangères en CHF
15	Obligations Global (couvertes en CHF)
	Obligations Global (couvertes en CHF)
16	Obligations Global Entreprises Short Term (couvertes en CHF)
	Obligations Global Entreprises (couvertes en CHF)
17	Obligations Marchés Emergents Entreprises Short Term (couvertes en CHF)
	Obligations Marchés Emergents Entreprises (couvertes en CHF)
18	Actions Suisse
	Actions Suisse Large Caps Indexées
19	Actions Suisse Small & Mid Caps
	Actions Suisse Protect Flex
20	Actions Etranger ESG
	Actions Etranger ESG Indexées
21	Actions Global ESG
	Actions Global Small Caps
22	Actions Marchés Emergents ESG
	Actions Global Protect Flex (couvertes en CHF)
23	Senior Secured Loans (couverts en CHF)
	Hypothèques Suisse ESG
24	Fonds immobiliers Suisse
25	Immobilier Europe Industrie et Logistique ESG (CHF)
	Immobilier Europe Industrie et Logistique ESG (EUR)
26	Infrastructure Globale ESG (couverture en CHF)
	Infrastructure Globale ESG (EUR)
27	LPP-Mix 15
	LPP-Mix 25
28	LPP-Mix 35
	LPP-Mix 45
29	LPP-Mix 75
30	Immobilier Suisse ESG
	Immobilier Suisse Age et Santé ESG
32	Immeubles commerciaux Suisse ESG
33	Compte annuel de la fortune de base
34	Annexe au compte annuel
52	Rapport de l'organe de révision
55	Organes et responsables

Pièces jointes:

Fiches d'information de tous les groupes de placement (imprimé séparé)

Date d'impression: le 30 janvier 2024



# Avant-propos

Au cours de l'exercice 2022/2023, notre Fondation de placement a de nouveau connu une évolution satisfaisante. A la clôture de la période sous revue au 30 septembre 2023, la fortune totale de la Fondation de placement Swiss Life avait progressé de 8,5% par rapport à la période précédente, s'établissant à 16,5 milliards de francs. Avec près de 700 caisses de pensions et fondations collectives investissant dans nos groupes de placement, nous comptons aujourd'hui près d'une institution de prévoyance suisse sur deux parmi nos investisseurs. La Fondation de placement Swiss Life a encore consolidé sa position de cinquième plus grande fondation de placement en Suisse.

L'ouverture du groupe de placement «Immobilier Suisse ESG» effectuée au premier trimestre 2023 pour un volume de 350 millions de francs a entraîné une sursouscription presque deux fois supérieure. La troisième ouverture des groupes de placement «Infrastructure Globale ESG (EUR)» et «Infrastructure Globale ESG (couverture en CHF)» sur la même période a également suscité une forte demande, avec 120 millions de francs d'engagements de capital enregistrés. Ainsi, depuis leur lancement en mai 2021, les deux groupes de placement en infrastructures disposent déjà d'un volume total d'engagements de capital d'un demi-milliard de francs de la part d'environ 60 investisseurs.

En matière de durabilité et d'ESG, thèmes davantage encore priorisés, notre Fondation de placement a franchi une nouvelle étape importante: lors de sa séance du 14 septembre 2023, le conseil de fondation a adopté le manuel ESG de la Fondation de placement Swiss Life, qui explique les principes ESG auxquels la Fondation de placement s'engage, ainsi que la mise en œuvre des critères ESG dans les différents groupes de placement ESG. Le document correspondant est publié sur le site Internet de la Fondation de placement.

Le conseil de fondation a tenu quatre séances ordinaires et une séance extraordinaire durant la période sous revue. Lors de l'assemblée des investisseurs du 17 mars 2023, Monsieur Claudio di Paolo a été élu nouveau membre du conseil de fondation. Il succède à Monsieur Urs Huber, qui s'est retiré du conseil de fondation de la Fondation de placement Swiss Life après 15 années de bons et loyaux services. J'adresse mes sincères remerciements aux membres du conseil de fondation pour leur implication et leur soutien indéfectibles, et à vous, chers investisseurs, pour la confiance que vous accordez à notre Fondation de placement.



Hans-Peter Conrad  
Président du conseil de fondation

# Evolution de la Fondation de placement

## EVOLUTION DE LA FORTUNE

en mille de CHF	Fortune au 01.10.2022	Entrées ou sorties	Incidence du marché	Fortune au 30.09.2023
<b>Groupes de placement</b>				
Obligations suisses en CHF	535 158	233 322	24 856	793 336
Obligations étrangères en CHF	316 415	35 272	12 918	364 605
Obligations Global (couvertes en CHF)	41 143	64 251	- 2 886	102 508
Obligations Global Etats+ (couvertes en CHF)	569 638	- 43 748	- 15 335	510 555
Obligations Global Entreprises Short Term (couvertes en CHF)	1 525 656	- 106 746	6 551	1 425 461
Obligations Global Entreprises (couvertes en CHF)	651 416	150 524	- 8 659	793 281
Obligations Marchés Emergents Short Term (couvertes en CHF)	203 252	- 31 010	1 372	173 614
Obligations Marchés Emergents Entreprises (couvertes en CHF)	308 899	16 576	721	326 196
Actions Suisse	397 677	- 4 484	39 211	432 404
Actions Suisse Large Caps Indexées	380 134	- 67 783	33 940	346 291
Actions Suisse Small & Mid Caps	89 528	- 13 990	12 581	88 119
Actions Suisse Protect Flex	154 178	2 544	8 037	164 759
Actions Etranger ESG	295 684	44 153	36 125	375 962
Actions Etranger ESG Indexées	142 350	- 89 522	19 256	72 084
Actions Global ESG	40 850	3 102	3 256	47 208
Actions Global Small Caps	193 668	144 071	10 898	348 637
Actions Marchés Emergents ESG	197 823	- 5 856	- 8 798	183 169
Actions Global Protect Flex (couvertes en CHF)	1 165 008	- 53 580	62 288	1 173 716
Immobilier Suisse ESG	3 333 308	358 426	64 100	3 755 834
Immobilier Suisse Age et Santé ESG	399 105	40 584	7 259	446 948
Immeubles commerciaux Suisse ESG	1 894 079	0	32 397	1 926 476
Fonds immobiliers Suisse	340 044	33 890	2 453	376 387
Immobilier Europe Industrie et Logistique ESG (CHF)	18 323	462	- 2 439	16 346
Immobilier Europe Industrie et Logistique ESG (EUR)	186 348	0	- 31 901	154 447
Infrastructure Globale ESG (couverture en CHF)	80 212	52 121	4 925	137 258
Infrastructure Globale ESG (EUR)	163 870	124 763	854	289 487
Senior Secured Loans (couverts en CHF)	101 943	24 935	8 793	135 671
Hypothèques Suisse ESG	188 349	719	6 852	195 920
LPP-Mix 15	218 753	7 625	4 854	231 232
LPP-Mix 25	761 531	12 800	23 805	798 136
LPP-Mix 35	287 737	41 368	11 771	340 876
LPP-Mix 45	527 449	90 259	25 508	643 216
LPP-Mix 75	97 262	59 250	7 453	163 965
<b>Total</b>	<b>15 806 790</b>	<b>1 124 298</b>	<b>403 016</b>	<b>17 334 104</b>
<b>Résultat net après déduction des doubles comptages</b>	<b>14 165 011</b>	<b>909 715</b>	<b>320 548</b>	<b>15 395 274</b>
<b>Fortune totale sans doubles comptages</b>	<b>15 289 634</b>	<b>n.a.</b>	<b>n.a.</b>	<b>16 595 981</b>

### AUTRES RATIOS DE RISQUE SELON DIRECTIVES 05/2013 DE LA CHS PP

Les ratios de risque suivants sont indiqués dans les fiches d'information mensuelles:

- Sharpe Ratio
- Tracking Error
- Information Ratio
- Beta-Faktor
- Jensen-Alpha
- Maximum Drawdown et Recovery Period
- Modified Duration

Les fiches d'information sont publiées sur Internet, à l'adresse [www.swisslife.ch/fondationdeplacement](http://www.swisslife.ch/fondationdeplacement)

## Contexte économique

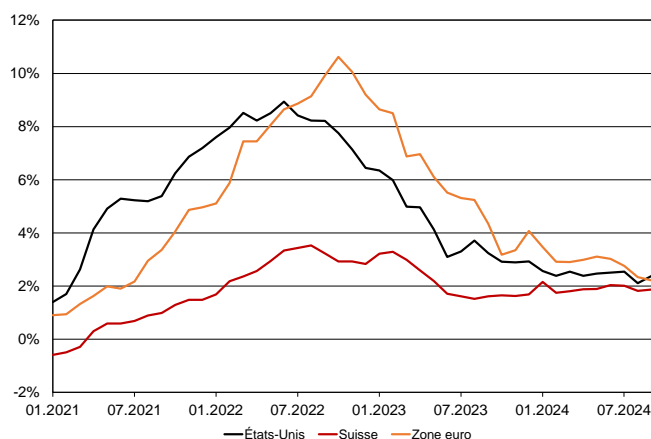
Les indices des directeurs d'achat de l'industrie affichaient un tableau morose au 4e trimestre 2022: la hausse des coûts de financement et l'incertitude énergétique ont pesé sur les secteurs notoirement cycliques des économies européennes. Parallèlement, aux Etats-Unis, les prix des logements ont reculé pour la première fois depuis 2012. Fin 2022, les réservoirs de gaz européens étaient largement remplis, tandis que la production d'électricité des centrales nucléaires françaises était relancée. Ainsi, la sécurité de planification des entreprises s'est légèrement améliorée et la zone euro a échappé aux scénarios de pénurie énergétique à l'hiver 2022/2023. Malgré cela, sur 2023, l'évolution économique est jusqu'ici hésitante, notamment en Allemagne. Au 2e trimestre, de premiers signes de faiblesse sont également apparus sur le marché du travail. Alors que l'emploi continuait globalement d'augmenter, une inversion de tendance se dessinait depuis quelques mois pour les emplois temporaires, notamment en Allemagne et en France. La zone euro a entamé le 3e trimestre avec des données pour la plupart étonnamment négatives. En août, le PMI du secteur tertiaire a surpris en glissant sous le seuil de croissance des 50 points. L'atonie des nouvelles commandes reçues était inquiétante. L'inflation globale de la zone euro est passée de 5,5% à 5,3% en juillet, puis à 4,3% en septembre. Durant les derniers mois, les prix de l'énergie ont pesé en raison d'effets de base, tandis que ceux des denrées alimentaires et des biens ont continué de baisser. Malgré l'amélioration des perspectives de revenus, les intentions de consommation en Allemagne ont stagné à un niveau historiquement bas, et les données des enquêtes auprès des entreprises, notamment dans le secteur de la construction, sont restées pessimistes. Par rapport à la zone euro, l'économie américaine a été étonnamment robuste en 2023. Après une période de Noël morose, les consommateurs américains ont contre-attaqué en janvier et alimenté des chiffres d'affaires florissants dans le secteur tant des biens que des services. L'amélioration de l'enquête ISM auprès des prestataires de services en témoigne. Des données d'enquête solides en février ont montré que janvier n'était pas qu'un épiphénomène. Aux Etats-Unis, les déboires du système bancaire ont fait la une des journaux en mars.

La Fed et l'Etat ont dû sauver deux banques régionales. Les solides chiffres du commerce de détail et de l'industrie ainsi que les signes d'un revirement de tendance positif sur le marché immobilier traduisaient un début de 2e trimestre réussi. Une enquête trimestrielle de la Fed auprès des banques commerciales américaines a toutefois suscité l'inquiétude: une grande majorité d'entre elles a fait état d'un durcissement des conditions et d'une demande de crédits aux entreprises plus faible qu'au trimestre précédent. Au troisième trimestre, les données économiques américaines ont livré une bonne surprise: après une croissance du PIB annualisée de 2,4% au 2e trimestre, l'indicateur «GDP Now» de la Fed d'Atlanta a même révélé une accélération au troisième. En effet, les chiffres de l'industrie et des ventes au détail étaient excellents. Toutefois, l'inflation globale est également repartie à la hausse en juillet et en août, passant de 3,0% à 3,7%. En Chine, après un mois de juillet très morose, les données d'activité du mois d'août ont créé une surprise légèrement positive. La production industrielle et les ventes au détail ont affiché une hausse inattendue par rapport au mois précédent.

Les mesures de soutien gouvernemental ont eu un effet stabilisateur. Toutefois, le secteur immobilier chinois, en difficulté, n'a pas montré de signes d'amélioration en août non plus. L'événement le plus marquant pour la Suisse en 2023 a été le sauvetage de Credit Suisse: en mars, cette grande banque a dû être reprise par UBS; la BNS et l'Etat ont dû fournir des garanties et des liquidités. Une panique bancaire a déclenché la situation d'urgence. En effet, la clientèle, en perte de confiance, a retiré d'importantes sommes d'argent. Dans l'ensemble, la dynamique économique s'est nettement ralentie au cours de l'année. Les exportations vers la Chine ont en particulier souffert d'une baisse de la demande.

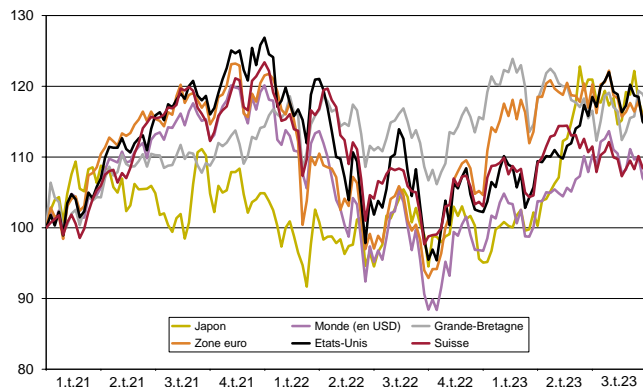
### Taux d'inflation au niveau des consommateurs

(Source: Macrobond)



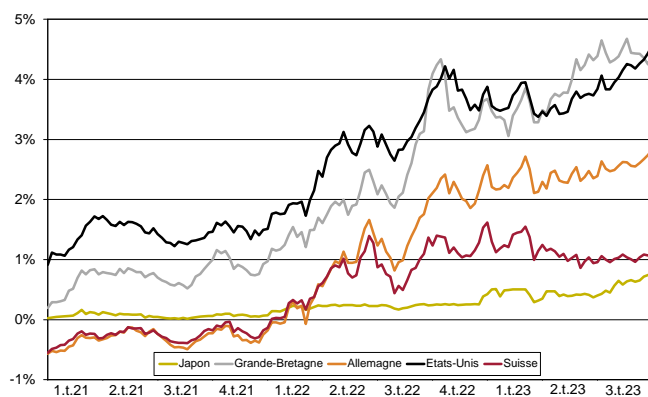
# Evolution des marchés financiers

## Marchés d'actions (évolution en monnaie locale)



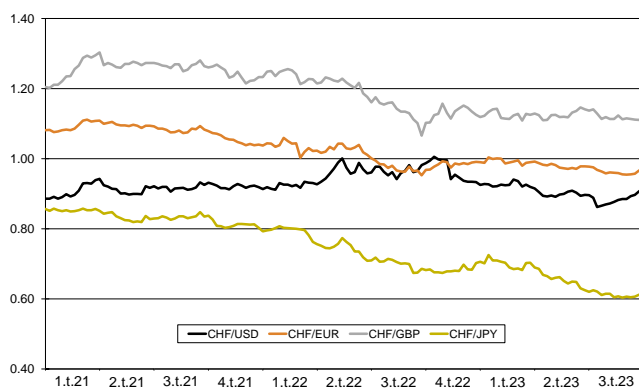
Au 4e trimestre 2022, le moral au beau fixe des bourses a boosté les indices actions, principalement en raison de la conviction que la Fed cesserait prochainement d'intervenir sur les taux d'intérêt. Malgré cela, le SMI a reculé sur l'année de 17%, et le S&P, de 19%. Les actions américaines ont bien entamé l'année 2023, progressant nettement en janvier. Les grandes sociétés technologiques ont porté la performance, le secteur bancaire a pesé. Le 2e trimestre a montré un tableau contrasté sur les marchés. En juillet, le rallye du marché américain s'est propagé au-delà des principales actions technologiques. Malgré quelques pertes en septembre, les marchés ont terminé le 3e trimestre dans le vert en glissement annuel.

## Taux d'intérêt à long terme (emprunts d'Etat à dix ans)



Die Les rendements des bons du Trésor américain à 10 ans ont enregistré une nette hausse temporaire en octobre 2022, s'inscrivant en fin de mois à des niveaux supérieurs à ceux du mois précédent. Compte tenu de la baisse attendue de l'inflation en octobre, les rendements des emprunts d'Etat suisses à 10 ans ont chuté en cours de mois. En zone euro, les rendements des emprunts d'Etat à 10 ans ont gagné plus de 30 pb en février. En mars, les Etats-Unis ont connu une forte volatilité des taux. En zone euro, les écarts de crédit se sont resserrés en avril. Les rendements des bons du Trésor américain à 10 ans ont légèrement dépassé les 4% en juillet, avant de baisser en raison de la baisse de l'inflation globale. Dans la zone euro, les taux d'intérêt ont augmenté au cours de la première quinzaine de juillet avant de rebaisser, tandis que les écarts de crédit des obligations d'entreprise se sont resserrés suite à l'amélioration du sentiment des marchés.

## Taux de change



Der Pondéré des échanges, l'USD s'est déprécié en octobre 2022, perdant face aux devises cycliques comme l'EUR et la GBP, mais gagnant face au JPY et au CNY. En octobre, l'euro a profité d'un environnement de marché propice au risque et des anticipations d'un durcissement de la politique monétaire par la BCE. En février, l'USD s'est apprécié face à l'ensemble des principales devises. Lorsque la situation du secteur bancaire américain s'est aggravée en mars, le franc suisse a joué son rôle de monnaie refuge avant que son appréciation ne soit annulée, en partie à cause des problèmes du Credit Suisse. En mai, l'USD s'est à nouveau apprécié face à l'ensemble des principales devises. Au 3e trimestre, la vigueur du dollar américain a été particulièrement marquée en raison des relèvements de taux.



# Politique de placement

## Obligations

**OBLIGATIONS SUISSES EN CHF** – L'exercice 2022/2023 a été marqué une grande volatilité des taux au cours des six premiers mois. Ainsi, l'emprunt à 10 ans de la Confédération suisse a évolué dans une fourchette d'environ 1,0% à 1,6%. Au cours de la seconde moitié de l'exercice, la volatilité des taux s'est certes réduite, mais le rendement est passé en dessous de 0,9%, avant de remonter à environ 1,1% à la fin de l'exercice. Si ces fluctuations étaient principalement à mettre au crédit des anticipations de nouveaux relèvements des taux directeurs sur fond de hausse de l'inflation, ce sont surtout les turbulences des secteurs bancaires suisse et américain qui ont expliqué l'évolution du marché à partir de mars 2023. Ce n'est que grâce à l'intervention de l'Etat que la situation a pu se calmer et que le thème de l'inflation est revenu sur le devant de la scène. La Banque nationale suisse (BNS) a relevé son taux directeur à 1,75% au cours de l'exercice. Malgré ces mouvements de marché, la performance absolue du groupe de placement a été très positive et un rendement excédentaire par rapport au benchmark a même pu être dégagé. Celui-ci est principalement attribuable à la surpondération de certains secteurs qui ont bénéficié d'une atténuation du risque de crédit. Le positionnement sur la courbe des taux a également contribué favorablement au rendement relatif.

**OBLIGATIONS ÉTRANGÈRES EN CHF** – Dans le segment étranger, le rendement absolu a été nettement positif, ce qui a permis de dégager un net rendement excédentaire principalement attribuable à une bonne sélection d'obligations. Par ailleurs, la surpondération de certains secteurs a contribué positivement au résultat global relatif. En revanche, le positionnement sur la courbe des taux a été neutre.

**OBLIGATIONS GLOBAL (COUVERTES EN CHF)** – Le fonds cible du groupe de placement investit dans des obligations d'Etat et d'entreprise. La performance absolue du groupe de placement a été négative en raison de la hausse des taux. En termes relatifs, le résultat a également été négatif. L'impact négatif des obligations d'entreprise sur le rendement actif n'a pas pu être entièrement compensé par celui positif des obligations d'Etat.

**OBLIGATIONS GLOBAL ETATS+ (COUVERTES EN CHF)** – L'exercice écoulé a été marqué par une volatilité persistante sur les marchés des taux. Les banques centrales étaient au cœur de l'attention, tenant encore, par leurs décisions, de lutter contre l'inflation. Les principales d'entre elles (Fed, BCE et BoE) ont procédé à de forts relèvements et commenté à réduire leur bilan («quantitative tightening»). En début d'exercice, la BoE a dû fortement intervenir sur le marché à la suite de la crise budgétaire engendrée par le budget ultra-restrictif du gouvernement. Peu avant fin 2022, la BoJ a surpris en élargissant la marge de fluctuation du taux à 10 ans (contrôle de la courbe de rendement). Malgré ces mesures strictes, les indicateurs économiques, en particulier aux Etats-Unis, se sont montrés plus résilients que prévu. La situation a radicalement changé en mars avec l'effondrement de la Silicon Valley Bank, véritable tremblement de terre sur les marchés financiers qui a culminé avec la reprise du Credit Suisse par UBS. Vers l'été, le conflit sur le plafonnement de la dette aux Etats-Unis a de nouveau relancé la volatilité. Vers la fin de l'exercice, la stabilité des données a ramené au premier plan le mot d'ordre «higher for longer» et la possibilité d'un «atterrissage en douceur», débouchant sur une hausse drastique des taux d'intérêt des principales monnaies au cours de la période sous revue. De même, les écarts de swap en EUR se sont fortement resserrés tout au long de la période. Du fait de la hausse des taux, la performance absolue est tombée dans le rouge. La performance relative du groupe de placement par rapport au benchmark s'est quant à elle révélée positive, principalement grâce à la surpondération des obligations parapubliques en EUR, qui a profité du resserrement des écarts de crédit. Le positionnement sur la courbe de la GBP a également soutenu la performance relative. En revanche, le positionnement en durée en USD a pesé.

**OBLIGATIONS GLOBAL ENTREPRISES SHORT TERM (COUVERTES EN CHF)** – Le rendement des obligations d'entreprise à court terme a connu une évolution réjouissante au cours de la période. Les écarts de crédit se sont resserrés jusqu'en mars 2023, jusqu'à ce que la crise des banques régionales américaines éclate, déclenchant dans la foulée la fusion d'urgence

des deux grandes banques de Suisse. La frayeur n'a toutefois été que de courte durée, les écarts se redressant fortement. L'inflation persistante a toutefois maintenu la pression à la hausse sur les taux d'intérêt, reflétant, à l'extrémité courte, les anticipations de nouveaux resserrements de la part des banques centrales. L'évolution des valeurs en termes absolus a été positive tout au long de l'exercice. En termes relatifs, le positionnement en risque de crédit et de taux a contribué dans la même mesure à un résultat positif.

**OBLIGATIONS GLOBAL ENTREPRISES (COUVERTES EN CHF)** — Au début de la période, la détente dans les chaînes d'approvisionnement mondiales a permis d'atténuer la pression inflationniste existante. Si les incertitudes géopolitiques ont encore grandi, la crise énergétique s'est progressivement atténuée en Europe, avec des températures plutôt clémentes. La hausse des taux a d'abord cessé et les écarts de crédit ont commencé à se resserrer. Les marchés du crédit ont été secoués assez brutalement à la fin du 1<sup>er</sup> trimestre 2023, à l'amorce des troubles des banques régionales américaines, conduisant à des faillites isolées et s'étendant parfois à d'autres domaines comme l'immobilier commercial. Presqu'au même moment, les perspectives du Credit Suisse se sont détériorées, à tel point que la banque n'avait plus d'autre issue que la fusion d'urgence avec sa concurrente UBS. Les conditions de crédit pour les obligations investment grade se sont nettement améliorées à partir d'avril 2023, le pire étant désormais passé et les perspectives conjoncturelles demeurant jusqu'ici intactes. Autre tableau toutefois du côté des taux: les pressions inflationnistes persistantes («higher for longer») ont continué de monopoliser l'attention. Au cours de la seconde moitié de l'exercice, les taux d'intérêt en USD et en EUR n'ont cessé de grimper, atteignant des sommets à la fin du mois de septembre. Mais le marché du crédit n'a pas voulu en déduire un affaiblissement du contexte conjoncturel. Cette année encore, cette classe d'actifs a souffert de la hausse des taux d'intérêt. Le resserrement des écarts de crédit n'a pu compenser que partiellement l'effet des taux. Le groupe de placement a généré un rendement absolu négatif sur la période. En termes relatifs, le positionnement un peu plus défensif en matière de risques et de taux d'intérêt n'a pas porté ses fruits.

**OBLIGATIONS MARCHÉS ÉMERGENTS SHORT TERM (COUVERTES EN CHF)** — L'année a été marquée par la volatilité du marché obligataire américain liée aux incertitudes quant à la fin du cycle de hausse des taux de la Fed. La baisse des réévaluations sur fond de hausse des taux sur le marché obligataire souverain américain a été compensée par les rendements positifs des obligations d'entreprise à court terme des pays émergents. En outre, l'extrémité courte de la courbe des taux des obligations émergentes a profité d'un resserrement des écarts de crédit, ce qui a contribué positivement au rendement de la classe d'actifs. La Chine a mobilisé l'attention tout au long de l'année, la levée des restrictions liées au Covid ayant stimulé la propension au risque tant au 4<sup>e</sup> trimestre 2022 qu'au 1<sup>er</sup> trimestre 2023. Toutefois, cette embellie initiale a été tempérée par le ralentissement de la dynamique de croissance et l'aggravation des défis persistants du secteur immobilier national au 3<sup>e</sup> trimestre 2023. La crise des banques régionales américaines au mois de mars a principalement impacté les obligations à haut rendement. Le sentiment négatif engendré par cette crise a encouragé la vente des obligations plus risquées. Les retombées sur les pays émergents sont toutefois restées relativement limitées. Malgré un contexte macroéconomique difficile et les incertitudes liées à la politique monétaire et aux perspectives de croissance mondiale, les obligations des pays émergents se sont globalement montrées robustes. Le segment investment grade en particulier a joué un rôle majeur dans cette résilience et a contribué au rendement absolu positif du groupe de placement.

**OBLIGATIONS MARCHÉS ÉMERGENTS ENTREPRISES (COUVERTES EN CHF)** — Globalement, les écarts de crédit se sont légèrement resserrés l'année passée, avant de se creuser à plusieurs reprises au cours de la période sous revue. Cela s'est produit notamment dans le contexte des inquiétudes suscitées par le confinement strict et durable en Chine, des problèmes dans le secteur immobilier chinois et de la crise des banques régionales américaines, ainsi que de la perte de confiance dans le Credit Suisse. La Fed a encore relevé son taux directeur face à la persistance des pressions inflationnistes. Le resserrement des écarts de crédit et le portage ont plus que compensé les effets de la hausse des taux, si bien que

le rendement absolu a été positif sur la période. Durant l'année, la Chine a mobilisé toute l'attention à cause des tensions de son secteur immobilier et du maintien des restrictions liées au Covid-19. Celles-ci ont été levées quelques semaines avant Noël, générant une hausse des rendements pendant quelques mois. Dès le printemps, le marché a évolué principalement latéralement, les perspectives difficiles de l'économie chinoise reprenant le dessus. Malgré les nouvelles négatives en provenance de Chine, la contribution de l'Asie à la performance relative a été neutre. Les régions Moyen-Orient et Afrique ont eu le plus grand impact positif sur la performance. L'Europe de l'Est et l'Amérique latine ont été neutres sur le plan de la performance. Les gains réalisés par le groupe de placement dans ces régions sur les écarts de crédit ont été plus ou moins annulés par les effets négatifs de la position sur la courbe des taux à terme. Globalement, la performance a été légèrement supérieure au benchmark sur la période.

## Actions

**ACTIONS SUISSE** – Le marché suisse des actions a constamment progressé jusqu'à la mi-2023, avec quelques pauses. La reprise du Credit Suisse par UBS à la mi-mars n'a que temporairement déstabilisé le marché. L'évolution des taux d'intérêt et la question de savoir si l'économie mondiale allait ou non vers une récession ont été les principaux enjeux sur les marchés. Jusqu'à mi-2023, un atterrissage en douceur était jugé possible. Mais l'inflation persistante, engendrant à son tour des relèvements de taux, a fait perdre au marché une partie de ses gains jusqu'à la fin de la période sous revue. Le groupe de placement est géré suivant l'approche «core-satellite». Avec son style de placement actif, le gestionnaire de petites et moyennes capitalisations a largement surperformé son benchmark. La surpondération de Schaffner, SoftwareOne, VAT, Sulzer et Comet a soutenu la performance relative. En revanche, la surpondération d'Arbonia, Barry Callebaut et Galenica ainsi que la sous-pondération d'Adecco, Also, Accelleron et Kardex n'ont pas porté leurs fruits. La part des sociétés à grande capitalisation (core) à couverture passive a répondu aux attentes pendant la période sous revue. La performance du groupe de placement était inférieure à son benchmark.

**ACTIONS SUISSE LARGE CAPS INDEXÉES** – Le groupe de placement réplique le SPI 20 avec les 20 plus grands titres du Swiss Performance Index (SPI) au moyen d'une stratégie de placement passive, c'est-à-dire qu'ils ne sont pas surpondérés ou sous-pondérés par une gestion active. – Le groupe de placement a atteint le rendement escompté.

**ACTIONS SUISSE SMALL & MID CAPS** – La surpondération de Schaffner, SoftwareOne, VAT, Sulzer et Comet a contribué positivement à la performance relative. En revanche, la surpondération d'Arbonia, Barry Callebaut et Galenica ainsi que la sous-pondération d'Adecco, Also, Accelleron et Kardex ont pesé sur le rendement relatif. Au cours des douze derniers mois, le groupe de placement a largement surperformé son benchmark.

**ACTIONS SUISSE PROTECT FLEX** – Les actions suisses ont progressé au quatrième trimestre 2022, les investisseurs étant convaincus que la forte inflation allait ralentir et que la Réserve fédérale américaine (Fed) s'abstiendrait donc de nouvelles hausses de taux. Par rapport à d'autres pays européens, les ménages et les entreprises suisses ont jusqu'à présent été moins touchés par l'inflation et la hausse des coûts de financement. Au premier trimestre 2023, la Suisse a enregistré une croissance positive du produit intérieur brut (PIB). Le SMI a poursuivi sa tendance haussière, les craintes d'une récession s'apaisant dans les pays industrialisés. Cette tendance positive s'est maintenue presque jusqu'à la mi-mai. Les marchés ont ensuite connu une nouvelle baisse jusqu'à la fin de l'exercice. D'une part, l'espoir d'une fin de la politique de rigueur de la Fed s'est estompé ; d'autre part, la hausse des prix du pétrole a grevé le moral des marchés. Dans ce contexte difficile, le groupe de placement a terminé l'exercice dans le vert. Toutefois, l'univers de placement a réalisé un rendement supérieur à celui du groupe de placement, en raison de la stratégie de couverture assortie de l'«overlay d'options». Parallèlement, la volatilité du groupe de placement a comme prévu pu être limitée.

**ACTIONS ETRANGER ESG** – Au début de la période sous revue, les marchés des actions se sont remis de ces faibles niveaux, anticipant les premières baisses de taux dès fin 2023. Ces espoirs ont été déçus, l'inflation et donc les taux d'intérêt étant demeurés élevés, ceux-ci repartant même fortement en hausse à

partir de mai 2023 et faisant perdre aux marchés des actions une partie de leurs gains. La crise bancaire américaine et le rachat du Credit Suisse en mars 2023 n'ont que temporairement inquiété les marchés. Le groupe de placement est géré suivant l'approche «core-satellite». Le satellite «Global Small Caps» a bénéficié de la surpondération de la Grande-Bretagne et du Japon. Le satellite «Emerging Markets» a souffert de la sélection de titres en Chine et dans le secteur financier. La part de grandes sociétés internationales couvertes passivement a dégagé le rendement escompté. Le groupe de placement était légèrement à la traîne de son benchmark.

**ACTIONS ETRANGER ESG INDEXÉES** – Le groupe de placement réplique le MSCI World ex Switzerland ESG Leaders au moyen d'une stratégie de placement passive, à savoir que les composantes de l'indice ne sont ni surpondérées ni sous-pondérées par une gestion active. La performance absolue a été soutenue par la hausse des titres portés par le thème de l'intelligence artificielle. Le groupe de placement a atteint le rendement escompté.

**ACTIONS GLOBAL ESG** – Le groupe de placement investit dans les marchés des actions mondiaux via des fonds cibles dédiés à l'ESG en tenant compte des éléments «à impact». A première vue, les douze derniers mois ont été très bons pour les marchés mondiaux des actions. Toutefois, la hausse rapide des taux de la plupart des banques centrales a mis le secteur bancaire sous pression dès mars 2023. De nombreux investisseurs se sont alors concentrés sur les actions technologiques à très forte capitalisation, si bien que le marché des actions ne doit sa hausse qu'à une dizaine de titres. L'accent mis sur les actions technologiques est surtout dû à l'engouement pour l'IA. Les stratégies actives sous-pondérant ces quelques titres de la tech ont donc connu une situation difficile. Un fonds de développement durable qui investit dans des entreprises solaires a perdu de la valeur, ce secteur ayant subi de lourdes pertes sur ses actions. Le groupe de placement a donc été en retrait de son benchmark.

**ACTIONS GLOBAL SMALL CAPS** – Jusqu'au passage à la nouvelle année, les petites capitalisations mondiales ont profité de la reprise consécutive à la morosité de la période précédente. Certes, leurs cours

ont encore progressé sur la période sous revue, mais pas aussi fortement que ceux des titres portés par l'intelligence artificielle. Sur toute la période sous revue, le groupe de placement a profité de la surpondération de la Grande-Bretagne et du Japon ainsi que de la sous-pondération du secteur des communications et de la sélection aux Etats-Unis, en Europe et dans le secteur informatique. Mais il a souffert de la surpondération de l'Europe, de la sous-pondération des Etats-Unis et de la sélection en Grande-Bretagne et au Japon. Le groupe de placement a été légèrement en retrait de son benchmark.

**ACTIONS MARCHÉS ÉMERGENTS ESG** – Les marchés émergents ont encore souffert de l'évolution du marché chinois. Les espoirs d'une reprise de l'économie chinoise après la levée des restrictions liées au Covid-19 se sont vite évanouis. La crise immobilière y a entraîné des problèmes de financement pour les gouvernements locaux et fait reculer la consommation, ce qui s'est notamment répercuté sur le chômage des jeunes. Le groupe de placement a profité de la sous-pondération de la Chine et de l'Arabie saoudite ainsi que de la sélection de titres au Brésil et dans le secteur informatique. En revanche, la sous-pondération des titres de communication et la sélection en Chine, en Corée et dans le secteur pharmaceutique ont grevé la performance relative. Le groupe de placement était légèrement à la traîne de son benchmark.

**ACTIONS GLOBAL PROTECT FLEX (COUVERTES EN CHF)** – Les marchés mondiaux des actions ont terminé cette année mouvementée dans le vert au 4<sup>e</sup> trimestre. La décision de la Chine d'assouplir sa politique zéro Covid a donné des ailes aux actions asiatiques, et les actions européennes ont elles aussi nettement progressé. Vers la fin du quatrième trimestre, les rendements des emprunts d'Etat ont légèrement augmenté, entraînant une nouvelle baisse des cours. Cela s'explique par une certaine déception sur le marché, les grandes banques centrales réaffirmant leur intention de resserrer leur politique monétaire alors que l'inflation semblait avoir atteint son pic. Au 1<sup>er</sup> trimestre 2023, les actions mondiales ont poursuivi leur progression, les craintes d'une récession dans les pays industrialisés s'apaisant. Cette tendance positive s'est maintenue presque jusqu'en juillet, malgré la forte volatilité des

actions bancaires générées par l'effondrement de la Silicon Valley Bank. En 2023, les valeurs Growth ont surperformé les valeurs Value. Les valeurs technologiques ont enregistré certaines des plus fortes hausses. Depuis fin juillet, les marchés sont à nouveau en recul, en raison de la hausse des prix du pétrole. Le groupe de placement a bénéficié d'un contexte de marché favorable, enregistrant une évolution positive. Toutefois, conformément aux attentes, la hausse a été plus faible que celle de son univers de placement en raison de l'overlay d'options.

## Hypothèques

**HYPOTHÈQUES SUISSE ESG** — Au cours de l'exercice 2022/2023, la Banque nationale suisse (BNS) a poursuivi sa politique monétaire restrictive. A l'automne 2022, le taux directeur de la BNS était encore de 0,5%, il s'établit désormais à 1,75%. Dans le même temps, la courbe des taux s'est aplatie, voire fortement inversée. Par conséquent, Swiss Life et d'autres établissements de crédit ont proposé des taux hypothécaires parfois inversés. L'aplatissement de la courbe des taux au cours de l'exercice a entraîné simultanément une hausse des taux à l'extrémité courte et une baisse des taux à l'extrémité longue. En raison de la duration longue, les taux plus bas à l'extrémité longue ont conduit à une performance positive de 3,46% entre septembre 2022 et septembre 2023. Sur la même période, le Swiss Bond Index AAA-BBB TR (CHF) a gagné 3,01%. En raison de la baisse des taux à long terme, le rendement brut à l'échéance a baissé de 0,24%, pour atteindre 2,41% en septembre 2023. Le rendement supplémentaire par rapport aux emprunts d'Etat suisses reste actuellement de 1,34%. Depuis le lancement du groupe de placement, il n'y a eu aucune défaillance de crédit et, fin septembre, il n'y avait plus d'arriérés d'intérêts prolongés. Le nantissement net moyen du groupe de placement est de 58%. Outre le certificat MINERGIE et les CECB Level A et B (ou A, B et C pour les bâtiments datant de > 1 an), les biens immobiliers avec certificat THPE sont également autorisés. THPE est l'abréviation de «très haute performance énergétique» et est une norme de construction dans le canton de Genève qui a les exigences les plus élevées en matière de durabilité. Swiss Life vérifie en permanence si les certificats autorisés correspondent aux normes du marché et si, le cas échéant

d'autres certificats pourraient satisfaire aux exigences de l'hypothèque.

## Placements alternatifs

**SENIOR SECURED LOANS (COUVERTS EN CHF)** — Sur l'ensemble de l'exercice, le marché des emprunts garantis de premier rang a connu une évolution positive. Cette évolution a été portée par la conviction croissante du marché qu'un ralentissement économique lié aux hausses mondiales des taux d'intérêt serait plutôt modéré et que les taux de défaut du crédit resteraient inférieurs aux pics des précédentes récessions. Certes, les taux de défaut des emprunts garantis de premier rang aux Etats-Unis, tels que mesurés par l'agence de notation Moody's, ont augmenté à 5% par an au cours de l'exercice, soit environ 90 pb de plus que la moyenne à long terme de 4,1%. Les prévisions pour les douze prochains mois laissent toutefois entrevoir une amélioration. D'autre part, la rémunération des emprunts garantis de premier rang n'a cessé d'augmenter tout au long de l'exercice, avec un décalage de trois à six mois après les relèvements de taux des banques centrales.

Ces deux facteurs ont eu une influence si positive sur le marché tout au long de l'exercice que les rendements nets engrangés ont été positifs pour chaque mois, à l'exception de mars et mai 2023, et que même pendant ces deux mois négatifs, avec une perte chacun de 5 pb à chaque fois, ils n'ont guère assombri le tableau d'une reprise continue après une année 2022 très difficile. Les rendements ont été en conséquence solides: entre le 1<sup>er</sup> octobre 2022 et le 30 septembre 2023, notre benchmark a affiché un rendement de 7,63%. Le groupe de placement a ainsi réalisé une surperformance nette après frais de 23 pb, à mettre au crédit de la surpondération des émetteurs en EUR par rapport à ceux en USD et des positions sélectionnées présentant une notation «Single-B». Au début de l'exercice, des émetteurs Double B ont fait l'objet d'achats actifs et ciblés afin de contrecarrer la «migration de notation». Dans le même temps, des émetteurs très faibles de notation Single B ont été cédés, alors que d'autres émetteurs Single B ayant un profil de crédit plus solide ont été achetés. Ce repositionnement actif a débouché sur une forte surperformance, les «meilleurs» émetteurs Single B ayant bénéficié d'une nette augmentation

de leurs cours à l'été 2023, tandis que les émetteurs Single B «plus faibles» ont sous-performé.

## Placements en infrastructures

**INFRASTRUCTURE GLOBALE ESG (COUVERTURE EN CHF) / (EUR)** – Les deux groupes de placement en infrastructures ont été lancés en mai 2021 et ont reçu environ 500 millions de francs d'engagements de capital de la part des investisseurs sur trois périodes de souscription. A la date de référence du 30 septembre 2023, environ 70% de ces engagements de capital avaient été réalisés dans cinq fonds cibles dans le domaine Core/Core+ et Value-Add et environ 30% dans huit placements (co-investissements) directs opérant dans différents secteurs. Une large diversification ciblée en termes d'allocation par secteur, état de développement et pays a ainsi déjà été obtenue. Le groupe de placement Infrastructure Globale ESG (couverture en CHF) investit uniquement via le groupe de placement Infrastructure Globale ESG (EUR). L'actif immobilisé net des deux groupes de placement a connu une évolution très positive durant l'exercice sous revue. Le groupe de placement Infrastructure Globale ESG (EUR) a progressé de 170 millions d'euros, à 316 millions d'euros, et le groupe de placement Infrastructure Globale ESG (CHF) de 80 millions de francs, à 137 millions de francs. Les attentes en matière de diversification du portefeuille et des rendements ont ainsi été satisfaites pour les deux groupes de placement.

## Immobilier

**FONDS IMMOBILIERS SUISSE** Le groupe de placement cible les dix fonds immobiliers suisses les plus importants et liquides négociés à la Bourse suisse. Pendant la période sous revue, l'allocation du groupe de placement dans les fonds immobiliers sous-jacents était pour l'essentiel proche du benchmark.

**IMMOBILIER SUISSE ESG** – Ce groupe de placement est un véhicule de placement immobilier largement diversifié axé sur le secteur résidentiel. La part résidentielle représentait 68,62% des revenus à la fin de l'exercice. Grâce à une attention accrue sur les activités de gestion d'actifs, le taux de perte sur loyer dans

le portefeuille a encore pu être réduit, à 1,89% (exercice précédent: 2,17%), un très faible niveau en comparaison sectorielle.

Durant l'exercice sous revue, le groupe de placement a connu une évolution favorable malgré la hausse des taux et des attentes en matière de rendement. Malgré des variations de valeur légèrement négatives au sein du portefeuille dues des transactions, la valeur vénale des actifs immobilisés a augmenté à 4145,5 millions de francs au 30 septembre 2023 (exercice précédent: 3807,1 millions de francs). Le parc immobilier comptait 268 biens (contre 236 l'année précédente).

Le groupe de placement a pu être étoffé cette année grâce à l'achat d'un portefeuille de 33 biens haut de gamme en décembre 2022. Une ouverture de plus de 350 millions de francs a été réalisée au printemps afin de refinancer les biens d'acquisition. Celle-ci a suscité un vif intérêt auprès des investisseurs et son volume d'émission a été presque deux fois sursouscrit.

Au cours de la période sous revue, un projet de nouvelle construction comprenant 123 appartements a été acheté à Zurich. Une opération d'échange en Suisse orientale a permis d'acquérir un regroupement à Saint-Gall et de vendre en contrepartie deux immeubles locatifs à Arbon. Dans l'ensemble, la diversification déjà bonne en termes de structure d'âge, de situation géographique et de mix de locataires a encore pu être améliorée, tout comme le profil de qualité.

La part résidentielle élevée et la large diversification ont continué d'avoir des effets stabilisateurs dans la situation actuelle du marché. Durant l'exercice écoulé, les revenus locatifs ont progressé de 9,6%, à 161,46 millions de francs. L'exercice s'est achevé sur un rendement de placement de 1,85%.

**IMMOBILIER SUISSE ÂGE ET SANTÉ ESG** – Le groupe de placement a été lancé le 1<sup>er</sup> décembre 2017. L'accent est mis sur les placements directs dans des logements sans offre de soins stationnaires, des établissements de soins et des maisons de retraite ainsi que dans l'immobilier dédié à la santé en Suisse. Au 30 septembre 2023, 75,81% des revenus provenaient de logements sans offre de soins stationnaires et 11,78% d'établissements de soins et de maisons de retraite. Au printemps 2020, une ouverture de 200 millions de francs a eu lieu avec appels de capital échelonnés. Le dernier appel de capital d'un montant de

40 millions de francs a été effectué début décembre 2022. Au total, 200 millions de francs ont été ainsi appelés. A la fin de l'exercice, le parc immobilier comptait 14 biens. La valeur vénale des actifs immobilisés a augmenté à 494,3 millions de francs au 30 septembre 2023 suite à la réalisation de projets de construction et à des variations de valeur (exercice précédent: 479,6 millions de francs). L'exercice s'est achevé sur un rendement de placement de 1,84%.

**IMMEUBLES COMMERCIAUX SUISSE ESG** – Le groupe de placement se concentre sur des immeubles à usage commercial présentant un excellent profil en termes d'emplacement et de qualité. Au 30 septembre 2023, 39,27% des revenus provenaient des surfaces de bureaux et 37,39% des surfaces de vente. Les surfaces d'habitation représentaient 12,94% des revenus. Malgré un contexte difficile sur le marché de l'immobilier commercial, le taux de perte sur loyer a pu être maintenu à un faible niveau de 3,11% (exercice précédent: 3,24%) grâce à une gestion active.

Le portefeuille du groupe de placement a pu être étoffé cette année grâce à l'achat d'un portefeuille de cinq biens haut de gamme en décembre 2022. La construction de l'immeuble de bureaux au Grand-Saconnex se déroule comme prévu et a déjà pu être louée aux deux tiers. L'achèvement de la construction est prévu pour le deuxième trimestre 2024.

Aucun immeuble n'a été vendu au cours de la période sous revue. Au 30 septembre 2023, le parc immobilier comptait 116 biens. Malgré des variations de valeur légèrement négatives, la valeur vénale des actifs immobilisés a augmenté de 211,6 millions de francs pour atteindre 2573,1 millions de francs (exercice précédent: 2361,5 millions de francs), en raison de transactions et investissements. Durant l'exercice écoulé, les revenus locatifs ont progressé d'environ 13%, à 104,8 millions de francs. L'exercice s'est achevé sur un rendement de placement de 1,71%.

**IMMOBILIER EUROPE INDUSTRIE ET LOGISTIQUE ESG (CHF) / (EUR)** – Les deux groupes de placement investissent dans le même fonds cible (Swiss Life Real Estate Funds (LUX) S.A., SICAV-SIF – ESG European Industrial & Logistics). Au 30 septembre 2023, le porte-

feuille sous-jacent était composé de douze biens en Allemagne, quatre en Autriche, deux en France et deux aux Pays-Bas. Les usages sont répartis comme suit: 46% d'entreprises industrielles et 54% d'entreprises logistiques.

Au cours de l'exercice, la performance du groupe de placement Immobilier Europe Industrie et Logistique ESG (CHF) s'est établie à -13,2% et celle du groupe de placement Immobilier Europe Industrie et Logistique ESG (EUR), à -12,6%. Environ 6% de la performance négative sont imputables à un dégât des eaux survenu sur un bien du fonds cible découvert après de violentes intempéries et nécessitant un assainissement complet du bien (cf. page 51). Le reste est dû en grande partie à une réduction des valeurs de marché suite à la hausse des taux d'intérêt.

## Placements mixtes

**LPP-MIX 15 / 25 / 35 / 45 / 75** – Après la période précédente, marquée par des rendements nettement négatifs, les marchés des obligations et des actions ont commencé globalement à se stabiliser puis à se redresser rapidement. L'économie américaine a connu une évolution étonnamment bonne malgré la hausse des taux d'intérêt. Les acteurs du marché étaient de plus en plus convaincus que les banques centrales commenceraient à baisser leurs taux dès fin 2023. La persistance de l'inflation a toutefois empêché cela et les obligations mondiales tout comme le marché suisse des actions ont de nouveau reculé. Les groupes de placement mixtes ont bénéficié de la surpondération des actions avec contrôle des risques ainsi que de la sous-pondération des obligations en CHF, des obligations d'entreprise internationales et des pays émergents et des placements alternatifs liquides. En revanche, la surpondération des liquidités, des emprunts d'Etat mondiaux et de l'immobilier suisse coté ainsi que la sous-pondération des actions suisses et étrangères ont pesé sur la performance relative. Les groupes de placement mixtes sont restés en retrait de leurs benchmarks.

# Informations détaillées sur les groupes de placement

	OBLIGATIONS SUISSES EN CHF		OBLIGATIONS ÉTRANGÈRES EN CHF	
COMPTE DE LA FORTUNE EN CHF	30.09.2023	30.09.2022	30.09.2023	30.09.2022
Avoirs en banque (Avoirs à vue)	19 874.16	23 597.14	20 134.86	23 565.35
Avoirs en banque (Avoirs à terme)	0.00	0.00	0.00	0.00
Valeurs mobilières (Parts des placements collectifs de capitaux)	793 174 410.82	534 939 157.32	364 527 236.88	316 294 383.98
Instruments financiers dérivés	0.00	0.00	0.00	0.00
Autres actifs	293 532.20	297 562.97	138 095.80	157 136.81
<b>FORTUNE TOTALE</b>	<b>793 487 817.18</b>	<b>535 260 317.43</b>	<b>364 685 467.54</b>	<b>316 475 086.14</b>
Engagements	- 151 517.33	- 102 090.69	- 80 102.26	- 60 580.19
<b>FORTUNE NETTE</b>	<b>793 336 299.85</b>	<b>535 158 226.74</b>	<b>364 605 365.28</b>	<b>316 414 505.95</b>
<b>COMPTE DE RESULTATS EN CHF</b>	<b>01.10.2022 - 30.09.2023</b>	<b>01.10.2021 - 30.09.2022</b>	<b>01.10.2022 - 30.09.2023</b>	<b>01.10.2021 - 30.09.2022</b>
<b>Produits</b>				
Produits des liquidités	1 183.14	0.00	444.75	0.00
Produits des valeurs mobilières (Parts des placements collectifs de capitaux)	3 347 315.31	3 393 751.37	1 575 273.70	1 792 533.76
Restitutions obtenues de tiers	0.00	0.00	0.00	0.00
Participation des souscripteurs aux revenus courus	1 607 700.06	562 977.22	249 314.51	261 081.57
<b>TOTAL DES PRODUITS</b>	<b>4 956 198.51</b>	<b>3 956 728.59</b>	<b>1 825 032.96</b>	<b>2 053 615.33</b>
<b>Charges</b>				
Intérêts passifs	- 26 372.02	- 1 824.85	- 4 658.02	- 1 770.30
Taux d'intérêt négatifs sur l'avoir bancaire	- 270.70	- 3 174.90	- 187.85	- 1 426.75
Frais d'administration (all-in fee) Tranche standard	- 528 035.77	- 401 025.48	- 278 684.70	- 240 003.47
Frais d'administration (all-in fee) Tranche PM *	0.00	0.00	0.00	0.00
Restitutions versés à des tiers	0.00	0.00	0.00	0.00
Autres charges	- 224.00	- 200.00	- 224.00	- 224.00
Participation des porteurs de droits sortants aux revenus courus	- 335 713.05	- 500 059.72	- 140 984.67	- 274 870.87
<b>TOTAL DES CHARGES</b>	<b>- 890 615.54</b>	<b>- 906 284.95</b>	<b>- 424 739.24</b>	<b>- 518 295.39</b>
<b>RÉSULTAT NET</b>	<b>4 065 582.97</b>	<b>3 050 443.64</b>	<b>1 400 293.72</b>	<b>1 535 319.94</b>
Gains et pertes de capital réalisés	- 3 915 301.85	- 4 088 036.97	- 2 760 684.55	- 3 703 636.88
<b>RÉSULTAT RÉALISÉ</b>	<b>150 281.12</b>	<b>- 1 037 593.33</b>	<b>- 1 360 390.83</b>	<b>- 2 168 316.94</b>
Gains et pertes de capital non réalisés	24 705 860.89	- 74 304 841.38	14 279 073.33	- 35 518 820.77
<b>RÉSULTAT TOTAL</b>	<b>24 856 142.01</b>	<b>- 75 342 434.71</b>	<b>12 918 682.50</b>	<b>- 37 687 137.71</b>
<b>UTILISATION DU REVENU EN CHF</b>	<b>30.09.2023</b>	<b>30.09.2022</b>	<b>30.09.2023</b>	<b>30.09.2022</b>
Résultat net de l'exercice comptable (Transfert sur le compte de capital)	4 065 582.97	3 050 443.64	1 400 293.72	1 535 319.94
<b>EVOLUTION DE LA FORTUNE EN CHF</b>	<b>01.10.2022 - 30.09.2023</b>	<b>01.10.2021 - 30.09.2022</b>	<b>01.10.2022 - 30.09.2023</b>	<b>01.10.2021 - 30.09.2022</b>
Fortune au début de l'exercice	535 158 226.74	584 143 921.35	316 414 505.95	346 672 619.57
Souscriptions	309 174 122.81	129 181 447.10	77 303 864.09	76 827 034.49
Rachats	- 75 852 191.71	- 102 824 707.00	- 42 031 687.26	- 69 398 010.40
Résultat total	24 856 142.01	- 75 342 434.71	12 918 682.50	- 37 687 137.71
<b>FORTUNE À LA FIN DE L'EXERCICE</b>	<b>793 336 299.85</b>	<b>535 158 226.74</b>	<b>364 605 365.28</b>	<b>316 414 505.95</b>
<b>CHIFFRES CLÉS PAR DROIT EN CHF</b>	<b>30.09.2023</b>	<b>30.09.2022</b>	<b>30.09.2023</b>	<b>30.09.2022</b>
<b>Tranche standard</b>				
Valeur d'inventaire	154.72	149.46	141.63	136.50
Nombre de droits	1 999 432	1 536 566	1 184 254	885 427
<b>Tranche PM *</b>				
Valeur d'inventaire	135.98	131.10	128.19	123.32
Nombre de droits	3 559 114	2 330 420	1 535 804	1 585 776

\* Tranche PM aux émoluments réduits est disponible aux investisseurs ayant conclu une convention spéciale avec Swiss Life Asset Management SA et aux actuels clients de gestion de fortune de Swiss Life Asset Management SA (PM = Portfolio Management)



	OBLIGATIONS GLOBAL (COUVERTES EN CHF)		OBLIGATIONS GLOBAL ETATS+ (COUVERTES EN CHF)	
COMPTE DE LA FORTUNE EN CHF	30.09.2023	30.09.2022	30.09.2023	30.09.2022
Avoirs en banque (Avoirs à vue)	21 232.00	19 491.73	20 352.38	19 688.44
Avoirs en banque (Avoirs à terme)	0.00	0.00	0.00	0.00
Valeurs mobilières (Parts des placements collectifs de capitaux)	102 441 565.94	41 084 162.16	509 970 015.87	569 054 242.70
Instruments financiers dérivés	0.00	0.00	0.00	0.00
Autres actifs	61 571.42	72 977.86	623 310.66	613 566.31
<b>FORTUNE TOTALE</b>	<b>102 524 369.36</b>	<b>41 176 631.75</b>	<b>510 613 678.91</b>	<b>569 687 497.45</b>
Engagements	- 15 931.88	- 33 919.57	- 58 366.16	- 49 844.86
<b>FORTUNE NETTE</b>	<b>102 508 437.48</b>	<b>41 142 712.18</b>	<b>510 555 312.75</b>	<b>569 637 652.59</b>
<b>COMPTE DE RESULTATS EN CHF</b>	<b>01.10.2022 - 30.09.2023</b>	<b>01.10.2021 - 30.09.2022</b>	<b>01.10.2022 - 30.09.2023</b>	<b>01.10.2021 - 30.09.2022</b>
<b>Produits</b>				
Produits des liquidités	507.06	0.00	3 430.85	0.00
Produits des valeurs mobilières (Parts des placements collectifs de capitaux)	700 239.16	829 936.76	7 114 341.00	7 005 189.46
Restitutions obtenues de tiers	0.00	0.00	0.00	0.00
Participation des souscripteurs aux revenus cours	2 050 140.59	1 182.70	493 303.57	2 464 825.53
<b>TOTAL DES PRODUITS</b>	<b>2 750 886.81</b>	<b>831 119.46</b>	<b>7 611 075.42</b>	<b>9 470 014.99</b>
<b>Charges</b>				
Intérêts passifs	- 12 683.66	- 14.82	- 1 664.15	- 5 468.56
Taux d'intérêt négatifs sur l'avoir bancaire	- 113.75	- 175.25	- 1 202.82	- 3 144.05
Frais d'administration (all-in fee) Tranche standard	- 85 674.11	- 157 272.71	- 227 194.80	- 214 039.00
Frais d'administration (all-in fee) Tranche PM *	0.00	0.00	0.00	0.00
Restitutions versés à des tiers	0.00	0.00	0.00	0.00
Autres charges	- 224.00	- 224.00	- 224.00	- 224.00
Participation des porteurs de droits sortants aux revenus cours	- 897 254.79	- 95 365.22	- 1 108 047.95	- 1 924 048.24
<b>TOTAL DES CHARGES</b>	<b>- 995 950.31</b>	<b>- 253 052.00</b>	<b>- 1 338 333.72</b>	<b>- 2 146 923.85</b>
<b>RÉSULTAT NET</b>	<b>1 754 936.50</b>	<b>578 067.46</b>	<b>6 272 741.70</b>	<b>7 323 091.14</b>
Gains et pertes de capital réalisés	- 8 134 492.04	- 928 786.69	- 12 254 811.77	- 13 657 627.65
<b>RÉSULTAT RÉALISÉ</b>	<b>- 6 379 555.54</b>	<b>- 350 719.23</b>	<b>- 5 982 070.07</b>	<b>- 6 334 536.51</b>
Gains et pertes de capital non réalisés	3 494 400.64	- 7 607 321.11	- 9 351 954.69	- 78 287 501.80
<b>RÉSULTAT TOTAL</b>	<b>- 2 885 154.90</b>	<b>- 7 958 040.34</b>	<b>- 15 334 024.76</b>	<b>- 84 622 038.31</b>
<b>UTILISATION DU REVENU EN CHF</b>	<b>30.09.2023</b>	<b>30.09.2022</b>	<b>30.09.2023</b>	<b>30.09.2022</b>
Résultat net de l'exercice comptable (Transfert sur le compte de capital)	1 754 936.50	578 067.46	6 272 741.70	7 323 091.14
<b>EVOLUTION DE LA FORTUNE EN CHF</b>	<b>01.10.2022 - 30.09.2023</b>	<b>01.10.2021 - 30.09.2022</b>	<b>01.10.2022 - 30.09.2023</b>	<b>01.10.2021 - 30.09.2022</b>
Fortune au début de l'exercice	41 142 712.18	57 968 131.39	569 637 652.59	579 536 272.68
Souscriptions	118 387 266.41	210 488.09	56 786 880.00	233 018 576.26
Rachats	- 54 136 386.21	- 9 077 866.96	- 100 535 195.08	- 158 295 158.04
Résultat total	- 2 885 154.90	- 7 958 040.34	- 15 334 024.76	- 84 622 038.31
<b>FORTUNE À LA FIN DE L'EXERCICE</b>	<b>102 508 437.48</b>	<b>41 142 712.18</b>	<b>510 555 312.75</b>	<b>569 637 652.59</b>
<b>CHIFFRES CLÉS PAR DROIT EN CHF</b>	<b>30.09.2023</b>	<b>30.09.2022</b>	<b>30.09.2023</b>	<b>30.09.2022</b>
<b>Tranche standard</b>				
Valeur d'inventaire	114.01	116.73	102.92	106.18
Nombre de droits	176 248	352 348	832 600	721 754
<b>Tranche PM *</b>				
Valeur d'inventaire	114.37	116.74	106.71	109.79
Nombre de droits	720 600	100	3 981 650	4 490 200

\* Tranche PM aux émoluments réduits est disponible aux investisseurs ayant conclu une convention spéciale avec Swiss Life Asset Management SA et aux actuels clients de gestion de fortune de Swiss Life Asset Management SA (PM = Portfolio Management)

	OBLIGATIONS GLOBAL ENTREPRISES SHORT TERM (COUVERTES EN CHF)		OBLIGATIONS GLOBAL ENTREPRISES (COUVERTES EN CHF)	
COMPTE DE LA FORTUNE EN CHF	30.09.2023	30.09.2022	30.09.2023	30.09.2022
Avoirs en banque (Avoirs à vue)	10 667.66	318 075.51	20 118.09	619 415.96
Avoirs en banque (Avoirs à terme)	0.00	0.00	0.00	0.00
Valeurs mobilières (Parts des placements collectifs de capitaux)	1 423 276 071.36	1 523 213 646.42	791 706 974.61	648 891 042.80
Instruments financiers dérivés	0.00	0.00	0.00	0.00
Autres actifs	2 284 059.06	2 233 038.26	1 700 910.00	2 023 343.79
<b>FORTUNE TOTALE</b>	<b>1 425 570 798.08</b>	<b>1 525 764 760.19</b>	<b>793 428 002.70</b>	<b>651 533 802.55</b>
Engagements	- 109 647.17	- 108 271.95	- 147 116.58	- 117 746.70
<b>FORTUNE NETTE</b>	<b>1 425 461 150.91</b>	<b>1 525 656 488.24</b>	<b>793 280 886.12</b>	<b>651 416 055.85</b>
<b>COMPTE DE RESULTATS EN CHF</b>	<b>01.10.2022 - 30.09.2023</b>	<b>01.10.2021 - 30.09.2022</b>	<b>01.10.2022 - 30.09.2023</b>	<b>01.10.2021 - 30.09.2022</b>
<b>Produits</b>				
Produits des liquidités	3 313.60	0.00	1 889.40	0.00
Produits des valeurs mobilières (Parts des placements collectifs de capitaux)	26 100 259.91	25 520 109.31	19 437 600.00	23 118 839.39
Restitutions obtenues de tiers	0.00	0.00	0.00	0.00
Participation des souscripteurs aux revenus cours	969 892.01	5 641 652.56	1 541 228.45	1 734 763.42
<b>TOTAL DES PRODUITS</b>	<b>27 073 465.52</b>	<b>31 161 761.87</b>	<b>20 980 717.85</b>	<b>24 853 602.81</b>
<b>Charges</b>				
Intérêts passifs	- 3 877.66	- 9 190.58	- 9 965.91	- 4 891.13
Taux d'intérêt négatifs sur l'avoir bancaire	- 2 575.75	- 1 454.10	- 1 429.70	- 8 572.40
Frais d'administration (all-in fee) Tranche standard	- 424 086.95	- 388 431.74	- 554 049.45	- 449 365.10
Frais d'administration (all-in fee) Tranche PM *	0.00	0.00	0.00	0.00
Restitutions versés à des tiers	0.00	0.00	0.00	0.00
Autres charges	- 224.00	- 224.00	- 224.00	- 224.00
Participation des porteurs de droits sortants aux revenus cours	- 1 171 842.35	- 1 896 351.06	- 858 230.12	- 9 194 625.24
<b>TOTAL DES CHARGES</b>	<b>- 1 602 606.71</b>	<b>- 2 295 651.48</b>	<b>- 1 423 899.18</b>	<b>- 9 657 677.87</b>
<b>RÉSULTAT NET</b>	<b>25 470 858.81</b>	<b>28 866 110.39</b>	<b>19 556 818.67</b>	<b>15 195 924.94</b>
Gains et pertes de capital réalisés	- 24 361 512.30	- 12 799 701.75	- 5 191 842.05	- 40 454 744.05
<b>RÉSULTAT RÉALISÉ</b>	<b>1 109 346.51</b>	<b>16 066 408.64</b>	<b>14 364 976.62</b>	<b>- 25 258 819.11</b>
Gains et pertes de capital non réalisés	5 441 528.68	- 114 189 002.67	- 23 024 214.43	- 152 059 862.94
<b>RÉSULTAT TOTAL</b>	<b>6 550 875.19</b>	<b>- 98 122 594.03</b>	<b>- 8 659 237.81</b>	<b>- 177 318 682.05</b>
<b>UTILISATION DU REVENU EN CHF</b>	<b>30.09.2023</b>	<b>30.09.2022</b>	<b>30.09.2023</b>	<b>30.09.2022</b>
Résultat net de l'exercice comptable (Transfert sur le compte de capital)	25 470 858.81	28 866 110.39	19 556 818.67	15 195 924.94
<b>EVOLUTION DE LA FORTUNE EN CHF</b>	<b>01.10.2022 - 30.09.2023</b>	<b>01.10.2021 - 30.09.2022</b>	<b>01.10.2022 - 30.09.2023</b>	<b>01.10.2021 - 30.09.2022</b>
Fortune au début de l'exercice	1 525 656 488.24	1 385 829 734.79	651 416 055.85	1 139 522 208.05
Souscriptions	77 896 732.45	346 936 270.62	195 215 977.61	109 980 221.82
Rachats	- 184 642 944.97	- 108 986 923.14	- 44 691 909.53	- 420 767 691.97
Résultat total	6 550 875.19	- 98 122 594.03	- 8 659 237.81	- 177 318 682.05
<b>FORTUNE À LA FIN DE L'EXERCICE</b>	<b>1 425 461 150.91</b>	<b>1 525 656 488.24</b>	<b>793 280 886.12</b>	<b>651 416 055.85</b>
<b>CHIFFRES CLÉS PAR DROIT EN CHF</b>	<b>30.09.2023</b>	<b>30.09.2022</b>	<b>30.09.2023</b>	<b>30.09.2022</b>
<b>Tranche standard</b>				
Valeur d'inventaire	95.72	95.49	113.23	114.31
Nombre de droits	2 028 791	1 969 831	1 360 731	1 020 302
<b>Tranche PM *</b>				
Valeur d'inventaire	97.89	97.44	119.02	119.71
Nombre de droits	12 578 032	13 727 044	5 370 719	4 467 457

\* Tranche PM aux émoluments réduits est disponible aux investisseurs ayant conclu une convention spéciale avec Swiss Life Asset Management SA et aux actuels clients de gestion de fortune de Swiss Life Asset Management SA (PM = Portfolio Management)

	OBLIGATIONS MARCHÉS ÉMERGENTS SHORT TERM (COUVERTES EN CHF)		OBLIGATIONS MARCHÉS ÉMERGENTS ENTREPRISES (COUVERTES EN CHF)	
COMPTE DE LA FORTUNE EN CHF	30.09.2023	30.09.2022	30.09.2023	30.09.2022
Avoirs en banque (Avoirs à vue)	54 507.25	51 992.49	50 482.36	84 501.35
Avoirs en banque (Avoirs à terme)	0.00	0.00	0.00	0.00
Valeurs mobilières (Parts des placements collectifs de capitaux)	173 581 281.48	203 236 471.21	326 261 217.90	308 925 681.74
Instruments financiers dérivés	0.00	0.00	0.00	0.00
Autres actifs	599.18	0.00	155.05	0.00
<b>FORTUNE TOTALE</b>	<b>173 636 387.91</b>	<b>203 288 463.70</b>	<b>326 311 855.31</b>	<b>309 010 183.09</b>
Engagements	- 22 741.52	- 36 869.65	- 116 202.39	- 111 245.07
<b>FORTUNE NETTE</b>	<b>173 613 646.39</b>	<b>203 251 594.05</b>	<b>326 195 652.92</b>	<b>308 898 938.02</b>
<b>COMPTE DE RESULTATS EN CHF</b>	<b>01.10.2022 - 30.09.2023</b>	<b>01.10.2021 - 30.09.2022</b>	<b>01.10.2022 - 30.09.2023</b>	<b>01.10.2021 - 30.09.2022</b>
<b>Produits</b>				
Produits des liquidités	1 148.13	0.00	1 778.64	0.00
Produits des valeurs mobilières (Parts des placements collectifs de capitaux)	0.00	0.00	0.00	0.00
Restitutions obtenues de tiers	0.00	0.00	0.00	0.00
Participation des souscripteurs aux revenus courus	- 0.37	- 241.15	- 19 470.55	- 28 387.70
<b>TOTAL DES PRODUITS</b>	<b>1 147.76</b>	<b>- 241.15</b>	<b>- 17 691.91</b>	<b>- 28 387.70</b>
<b>Charges</b>				
Intérêts passifs	- 2.70	- 100.30	- 1 234.70	- 2 323.15
Taux d'intérêt négatifs sur l'avoir bancaire	- 292.05	- 148.91	- 414.45	- 678.50
Frais d'administration (all-in fee) Tranche standard	- 109 922.46	- 162 876.95	- 451 519.48	- 453 283.19
Frais d'administration (all-in fee) Tranche PM *	0.00	0.00	0.00	0.00
Restitutions versés à des tiers	0.00	0.00	0.00	0.00
Autres charges	- 225.10	- 224.00	- 224.00	- 224.00
Participation des porteurs de droits sortants aux revenus courus	19 721.65	14 326.39	4 183.87	12 340.95
<b>TOTAL DES CHARGES</b>	<b>- 90 720.66</b>	<b>- 149 023.77</b>	<b>- 449 208.76</b>	<b>- 444 167.89</b>
<b>RÉSULTAT NET</b>	<b>- 89 572.90</b>	<b>- 149 264.92</b>	<b>- 466 900.67</b>	<b>- 472 555.59</b>
Gains et pertes de capital réalisés	- 1 375 228.77	- 238 000.02	- 537 624.10	- 5 888 755.74
<b>RÉSULTAT RÉALISÉ</b>	<b>- 1 464 801.67</b>	<b>- 387 264.94</b>	<b>- 1 004 524.77</b>	<b>- 6 361 311.33</b>
Gains et pertes de capital non réalisés	2 836 631.29	- 14 564 300.20	1 725 495.70	- 59 642 310.59
<b>RÉSULTAT TOTAL</b>	<b>1 371 829.62</b>	<b>- 14 951 565.14</b>	<b>720 970.93</b>	<b>- 66 003 621.92</b>
<b>UTILISATION DU REVENU EN CHF</b>	<b>30.09.2023</b>	<b>30.09.2022</b>	<b>30.09.2023</b>	<b>30.09.2022</b>
Résultat net de l'exercice comptable (Transfert sur le compte de capital)	- 89 572.90	- 149 264.92	- 466 900.67	- 472 555.59
<b>EVOLUTION DE LA FORTUNE EN CHF</b>	<b>01.10.2022 - 30.09.2023</b>	<b>01.10.2021 - 30.09.2022</b>	<b>01.10.2022 - 30.09.2023</b>	<b>01.10.2021 - 30.09.2022</b>
Fortune au début de l'exercice	203 251 594.05	224 657 068.43	308 898 938.02	396 669 495.92
Souscriptions	2 165 492.37	4 149 709.15	23 714 022.93	61 344 396.34
Rachats	- 33 175 269.65	- 10 603 618.39	- 7 138 278.96	- 83 111 332.32
Résultat total	1 371 829.62	- 14 951 565.14	720 970.93	- 66 003 621.92
<b>FORTUNE À LA FIN DE L'EXERCICE</b>	<b>173 613 646.39</b>	<b>203 251 594.05</b>	<b>326 195 652.92</b>	<b>308 898 938.02</b>
<b>CHIFFRES CLÉS PAR DROIT EN CHF</b>	<b>30.09.2023</b>	<b>30.09.2022</b>	<b>30.09.2023</b>	<b>30.09.2022</b>
<b>Tranche standard</b>				
Valeur d'inventaire	92.92	92.55	88.39	88.44
Nombre de droits	360 400	575 800	966 471	890 831
<b>Tranche PM *</b>				
Valeur d'inventaire	94.43	93.80	91.30	90.86
Nombre de droits	1 483 900	1 598 700	2 637 150	2 532 650

\* Tranche PM aux émoluments réduits est disponible aux investisseurs ayant conclu une convention spéciale avec Swiss Life Asset Management SA et aux actuels clients de gestion de fortune de Swiss Life Asset Management SA (PM = Portfolio Management)

	ACTIONS SUISSE		ACTIONS SUISSE LARGE CAPS INDEXÉES	
<b>COMPTE DE LA FORTUNE EN CHF</b>	<b>30.09.2023</b>	<b>30.09.2022</b>	<b>30.09.2023</b>	<b>30.09.2022</b>
Avoirs en banque (Avoirs à vue)	137 791.67	291 205.72	24 476.17	88 314.25
Avoirs en banque (Avoirs à terme)	0.00	0.00	0.00	0.00
Valeurs mobilières (Parts des placements collectifs de capitaux)	431 580 798.52	396 799 522.41	345 355 781.25	379 540 980.00
Instruments financiers dérivés	0.00	0.00	0.00	0.00
Autres actifs	902 590.64	782 972.63	910 819.06	506 697.52
<b>FORTUNE TOTALE</b>	<b>432 621 180.83</b>	<b>397 873 700.76</b>	<b>346 291 076.48</b>	<b>380 135 991.77</b>
Engagements	- 217 675.85	- 196 206.51	- 214.52	- 2 289.08
<b>FORTUNE NETTE</b>	<b>432 403 504.98</b>	<b>397 677 494.25</b>	<b>346 290 861.96</b>	<b>380 133 702.69</b>
<b>COMPTE DE RESULTATS EN CHF</b>	<b>01.10.2022 - 30.09.2023</b>	<b>01.10.2021 - 30.09.2022</b>	<b>01.10.2022 - 30.09.2023</b>	<b>01.10.2021 - 30.09.2022</b>
<b>Produits</b>				
Produits des liquidités	3 225.08	0.00	4 568.88	0.00
Produits des valeurs mobilières (Parts des placements collectifs de capitaux)	10 295 853.48	8 942 064.68	10 391 585.39	5 782 707.22
Restitutions obtenues de tiers	0.00	0.00	0.00	0.00
Participation des souscripteurs aux revenus courus	783 926.39	968 635.27	397 589.19	6 203 308.31
<b>TOTAL DES PRODUITS</b>	<b>11 083 004.95</b>	<b>9 910 699.95</b>	<b>10 793 743.46</b>	<b>11 986 015.53</b>
<b>Charges</b>				
Intérêts passifs	- 2 305.67	- 3 129.82	- 2 369.94	- 5 619.46
Taux d'intérêt négatifs sur l'avoir bancaire	- 681.45	- 1 345.05	- 1 281.95	- 867.50
Frais d'administration (all-in fee) Tranche standard	- 850 423.84	- 806 498.91	- 851.05	- 885.42
Frais d'administration (all-in fee) Tranche PM *	0.00	0.00	0.00	0.00
Restitutions versés à des tiers	0.00	0.00	0.00	0.00
Autres charges	- 224.00	- 224.00	- 229.50	- 230.00
Participation des porteurs de droits sortants aux revenus courus	- 1 441 218.41	- 850 219.18	- 2 092 836.98	- 2 064 912.38
<b>TOTAL DES CHARGES</b>	<b>- 2 294 853.37</b>	<b>- 1 661 416.96</b>	<b>- 2 097 569.42</b>	<b>- 2 072 514.76</b>
<b>RÉSULTAT NET</b>	<b>8 788 151.58</b>	<b>8 249 282.99</b>	<b>8 696 174.04</b>	<b>9 913 500.77</b>
Gains et pertes de capital réalisés	9 367 252.35	10 730 001.41	6 537 399.64	7 721 120.68
<b>RÉSULTAT RÉALISÉ</b>	<b>18 155 403.93</b>	<b>18 979 284.40</b>	<b>15 233 573.68</b>	<b>17 634 621.45</b>
Gains et pertes de capital non réalisés	21 054 843.21	- 75 537 750.53	18 706 898.80	- 47 553 361.73
<b>RÉSULTAT TOTAL</b>	<b>39 210 247.14</b>	<b>- 56 558 466.13</b>	<b>33 940 472.48</b>	<b>- 29 918 740.28</b>
<b>UTILISATION DU REVENU EN CHF</b>	<b>30.09.2023</b>	<b>30.09.2022</b>	<b>30.09.2023</b>	<b>30.09.2022</b>
Résultat net de l'exercice comptable (Transfert sur le compte de capital)	8 788 151.58	8 249 282.99	8 696 174.04	9 913 500.77
<b>EVOLUTION DE LA FORTUNE EN CHF</b>	<b>01.10.2022 - 30.09.2023</b>	<b>01.10.2021 - 30.09.2022</b>	<b>01.10.2022 - 30.09.2023</b>	<b>01.10.2021 - 30.09.2022</b>
Fortune au début de l'exercice	397 677 494.25	412 930 487.01	380 133 702.69	236 503 448.90
Souscriptions	67 800 358.02	98 736 035.41	19 329 938.81	260 479 386.69
Rachats	- 72 284 594.43	- 57 430 562.04	- 87 113 252.02	- 86 930 392.62
Résultat total	39 210 247.14	- 56 558 466.13	33 940 472.48	- 29 918 740.28
<b>FORTUNE À LA FIN DE L'EXERCICE</b>	<b>432 403 504.98</b>	<b>397 677 494.25</b>	<b>346 290 861.96</b>	<b>380 133 702.69</b>
<b>CHIFFRES CLÉS PAR DROIT EN CHF</b>	<b>30.09.2023</b>	<b>30.09.2022</b>	<b>30.09.2023</b>	<b>30.09.2022</b>
<b>Tranche standard</b>				
Valeur d'inventaire	317.01	289.91	137.98	127.54
Nombre de droits	1 153 736	1 071 556	4 100	4 100
<b>Tranche PM *</b>				
Valeur d'inventaire	180.31	164.50	138.54	127.87
Nombre de droits	369 662	529 026	2 495 400	2 968 800

\* Tranche PM aux émoluments réduits est disponible aux investisseurs ayant conclu une convention spéciale avec Swiss Life Asset Management SA et aux actuels clients de gestion de fortune de Swiss Life Asset Management SA (PM = Portfolio Management)

	ACTIONS SUISSE SMALL & MID CAPS		ACTIONS SUISSE PROTECT FLEX	
COMPTE DE LA FORTUNE EN CHF	30.09.2023	30.09.2022	30.09.2023	30.09.2022
Avoirs en banque (Avoirs à vue)	19 968.79	34 620.43	20 671.00	20 009.29
Avoirs en banque (Avoirs à terme)	0.00	0.00	0.00	0.00
Valeurs mobilières (Parts des placements collectifs de capitaux)	88 010 875.44	89 456 357.88	164 386 602.24	153 863 155.88
Instruments financiers dérivés	0.00	0.00	0.00	0.00
Autres actifs	88 396.18	37 470.23	352 101.24	294 657.31
<b>FORTUNE TOTALE</b>	<b>88 119 240.41</b>	<b>89 528 448.54</b>	<b>164 759 374.48</b>	<b>154 177 822.48</b>
Engagements	- 74.83	- 254.36	- 8.11	- 43.90
<b>FORTUNE NETTE</b>	<b>88 119 165.58</b>	<b>89 528 194.18</b>	<b>164 759 366.37</b>	<b>154 177 778.58</b>
<b>COMPTE DE RESULTATS EN CHF</b>	<b>01.10.2022 - 30.09.2023</b>	<b>01.10.2021 - 30.09.2022</b>	<b>01.10.2022 - 30.09.2023</b>	<b>01.10.2021 - 30.09.2022</b>
<b>Produits</b>				
Produits des liquidités	475.95	0.00	605.67	0.00
Produits des valeurs mobilières (Parts des placements collectifs de capitaux)	999 959.09	426 343.48	4 020 419.00	3 364 020.91
Restitutions obtenues de tiers	0.00	0.00	0.00	0.00
Participation des souscripteurs aux revenus courus	30 982.75	333 654.77	135 326.82	139 154.29
<b>TOTAL DES PRODUITS</b>	<b>1 031 417.79</b>	<b>759 998.25</b>	<b>4 156 351.49</b>	<b>3 503 175.20</b>
<b>Charges</b>				
Intérêts passifs	- 856.25	- 892.73	- 170.94	- 2 105.39
Taux d'intérêt négatifs sur l'avoir bancaire	- 164.00	- 460.80	- 130.45	- 99.20
Frais d'administration (all-in fee) Tranche standard	- 291.14	- 310.07	- 32.36	- 33.03
Frais d'administration (all-in fee) Tranche PM *	0.00	0.00	0.00	0.00
Restitutions versés à des tiers	0.00	0.00	0.00	0.00
Autres charges	- 229.50	- 230.00	- 224.00	- 224.00
Participation des porteurs de droits sortants aux revenus courus	- 71 005.29	- 46 085.78	- 37 138.90	- 8 051.99
<b>TOTAL DES CHARGES</b>	<b>- 72 546.18</b>	<b>- 47 979.38</b>	<b>- 37 696.65</b>	<b>- 10 513.61</b>
<b>RÉSULTAT NET</b>	<b>958 871.61</b>	<b>712 018.87</b>	<b>4 118 654.84</b>	<b>3 492 661.59</b>
Gains et pertes de capital réalisés	- 332 997.38	802 770.27	- 17 338.03	97 183.76
<b>RÉSULTAT RÉALISÉ</b>	<b>625 874.23</b>	<b>1 514 789.14</b>	<b>4 101 316.81</b>	<b>3 589 845.35</b>
Gains et pertes de capital non réalisés	11 955 441.63	- 25 028 861.08	3 936 210.90	- 16 027 127.38
<b>RÉSULTAT TOTAL</b>	<b>12 581 315.86</b>	<b>- 23 514 071.94</b>	<b>8 037 527.71</b>	<b>- 12 437 282.03</b>
<b>UTILISATION DU REVENU EN CHF</b>	<b>30.09.2023</b>	<b>30.09.2022</b>	<b>30.09.2023</b>	<b>30.09.2022</b>
Résultat net de l'exercice comptable (Transfert sur le compte de capital)	958 871.61	712 018.87	4 118 654.84	3 492 661.59
<b>EVOLUTION DE LA FORTUNE EN CHF</b>	<b>01.10.2022 - 30.09.2023</b>	<b>01.10.2021 - 30.09.2022</b>	<b>01.10.2022 - 30.09.2023</b>	<b>01.10.2021 - 30.09.2022</b>
Fortune au début de l'exercice	89 528 194.18	66 561 936.11	154 177 778.58	69 415 596.41
Souscriptions	4 034 049.25	53 743 082.23	3 537 994.18	98 713 761.71
Rachats	- 18 024 393.71	- 7 262 752.22	- 993 934.10	- 1 514 297.51
Résultat total	12 581 315.86	- 23 514 071.94	8 037 527.71	- 12 437 282.03
<b>FORTUNE À LA FIN DE L'EXERCICE</b>	<b>88 119 165.58</b>	<b>89 528 194.18</b>	<b>164 759 366.37</b>	<b>154 177 778.58</b>
<b>CHIFFRES CLÉS PAR DROIT EN CHF</b>	<b>30.09.2023</b>	<b>30.09.2022</b>	<b>30.09.2023</b>	<b>30.09.2022</b>
<b>Tranche standard</b>				
Valeur d'inventaire	116.02	101.18	106.04	101.12
Nombre de droits	1 100	1 100	100	100
<b>Tranche PM *</b>				
Valeur d'inventaire	117.64	102.35	106.93	101.66
Nombre de droits	748 000	873 600	1 540 700	1 516 500

\* Tranche PM aux émoluments réduits est disponible aux investisseurs ayant conclu une convention spéciale avec Swiss Life Asset Management SA et aux actuels clients de gestion de fortune de Swiss Life Asset Management SA (PM = Portfolio Management)

	ACTIONS ETRANGER ESG		ACTIONS ETRANGER ESG INDEXÉES <sup>1)</sup>	
COMPTE DE LA FORTUNE EN CHF	30.09.2023	30.09.2022	30.09.2023	30.09.2022
Avoirs en banque (Avoirs à vue)	463 148.01	470 088.31	20 621.19	18 504.97
Avoirs en banque (Avoirs à terme)	0.00	0.00	0.00	0.00
Valeurs mobilières (Parts des placements collectifs de capitaux)	375 442 146.24	294 984 168.86	71 879 322.45	142 331 411.04
Instruments financiers dérivés	11 460.93	0.00	0.00	0.00
Autres actifs	334 935.15	469 224.51	184 164.07	0.00
<b>FORTUNE TOTALE</b>	<b>376 251 690.33</b>	<b>295 923 481.68</b>	<b>72 084 107.71</b>	<b>142 349 916.01</b>
Engagements	- 289 417.82	- 239 102.64	- 247.48	- 252.75
<b>FORTUNE NETTE</b>	<b>375 962 272.51</b>	<b>295 684 379.04</b>	<b>72 083 860.23</b>	<b>142 349 663.26</b>
<b>COMPTE DE RESULTATS EN CHF</b>	<b>01.10.2022 - 30.09.2023</b>	<b>01.10.2021 - 30.09.2022</b>	<b>01.10.2022 - 30.09.2023</b>	<b>31.03.2022 - 30.09.2022</b>
<b>Produits</b>				
Produits des liquidités	14 487.81	101.05	2 201.38	0.00
Produits des valeurs mobilières (Parts des placements collectifs de capitaux)	3 789 133.09	5 358 498.61	2 080 894.39	0.00
Restitutions obtenues de tiers	119 062.42	203 365.60	0.00	0.00
Participation des souscripteurs aux revenus courus	491 188.20	1 278 667.63	357 949.40	- 1 837.36
<b>TOTAL DES PRODUITS</b>	<b>4 413 871.52</b>	<b>6 840 632.89</b>	<b>2 441 045.17</b>	<b>- 1 837.36</b>
<b>Charges</b>				
Intérêts passifs	- 1 025.63	- 6 174.02	0.00	- 14.02
Taux d'intérêt négatifs sur l'avoir bancaire	- 1 190.60	- 9 337.96	- 1 778.73	- 3 636.20
Frais d'administration (all-in fee) Tranche standard	- 1 043 582.93	- 1 033 495.73	- 951.51	- 486.44
Frais d'administration (all-in fee) Tranche PM *	0.00	0.00	0.00	0.00
Restitutions versés à des tiers	0.00	0.00	0.00	0.00
Autres charges	- 818.84	- 819.01	- 226.20	- 66.80
Participation des porteurs de droits sortants aux revenus courus	- 189 647.92	- 3 601 003.04	- 1 472 176.28	1 215.22
<b>TOTAL DES CHARGES</b>	<b>- 1 236 265.92</b>	<b>- 4 650 829.76</b>	<b>- 1 475 132.72</b>	<b>- 2 988.24</b>
<b>RÉSULTAT NET</b>	<b>3 177 605.60</b>	<b>2 189 803.13</b>	<b>965 912.45</b>	<b>- 4 825.60</b>
Gains et pertes de capital réalisés	5 491 234.47	82 402 166.75	- 5 355 466.04	- 5 303 390.24
<b>RÉSULTAT RÉALISÉ</b>	<b>8 668 840.07</b>	<b>84 591 969.88</b>	<b>- 4 389 553.59</b>	<b>- 5 308 215.84</b>
Gains et pertes de capital non réalisés	27 455 910.08	- 163 879 030.13	23 645 390.68	- 25 347 905.04
<b>RÉSULTAT TOTAL</b>	<b>36 124 750.15</b>	<b>- 79 287 060.25</b>	<b>19 255 837.09</b>	<b>- 30 656 120.88</b>
<b>UTILISATION DU REVENU EN CHF</b>	<b>30.09.2023</b>	<b>30.09.2022</b>	<b>30.09.2023</b>	<b>30.09.2022</b>
Résultat net de l'exercice comptable (Transfert sur le compte de capital)	3 177 605.60	2 189 803.13	965 912.45	- 4 825.60
<b>EVOLUTION DE LA FORTUNE EN CHF</b>	<b>01.10.2022 - 30.09.2023</b>	<b>01.10.2021 - 30.09.2022</b>	<b>01.10.2022 - 30.09.2023</b>	<b>31.03.2022 - 30.09.2022</b>
Fortune au début de l'exercice	295 684 379.04	613 961 634.39	142 349 663.26	0.00
Souscriptions	74 548 668.76	219 933 279.87	31 305 348.60	219 060 489.36
Rachats	- 30 395 525.44	- 458 923 474.97	- 120 826 988.72	- 46 054 705.22
Résultat total	36 124 750.15	- 79 287 060.25	19 255 837.09	- 30 656 120.88
<b>FORTUNE À LA FIN DE L'EXERCICE</b>	<b>375 962 272.51</b>	<b>295 684 379.04</b>	<b>72 083 860.23</b>	<b>142 349 663.26</b>
<b>CHIFFRES CLÉS PAR DROIT EN CHF</b>	<b>30.09.2023</b>	<b>30.09.2022</b>	<b>30.09.2023</b>	<b>30.09.2022</b>
<b>Tranche standard</b>				
Valeur d'inventaire	195.94	175.07	94.90	83.00
Nombre de droits	1 700 625	1 454 289	5 100	5 100
<b>Tranche PM *</b>				
Valeur d'inventaire	160.84	143.20	95.19	83.08
Nombre de droits	265 800	286 900	752 200	1 708 300

\* Tranche PM aux émoluments réduits est disponible aux investisseurs ayant conclu une convention spéciale avec Swiss Life Asset Management SA et aux actuels clients de gestion de fortune de Swiss Life Asset Management SA (PM = Portfolio Management)

<sup>1)</sup> Lancement au 31.03.2022

	ACITONS GLOBAL ESG <sup>1)</sup>		ACTIONS GLOBAL SMALL CAPS	
COMPTES DE LA FORTUNE EN CHF	30.09.2023	30.09.2022	30.09.2023	30.09.2022
Avoirs en banque (Avoirs à vue)	46 571.16	47 388.52	- 539 729.85	971 149.65
Avoirs en banque (Avoirs à terme)	0.00	0.00	0.00	0.00
Valeurs mobilières (Parts des placements collectifs de capitaux)	47 165 180.00	40 804 538.36	349 327 724.16	192 686 434.72
Instruments financiers dérivés	0.00	0.00	2 491.49	68 899.42
Autres actifs	235.66	0.00	3 348.86	1.99
<b>FORTUNE TOTALE</b>	<b>47 211 986.82</b>	<b>40 851 926.88</b>	<b>348 793 834.66</b>	<b>193 726 485.78</b>
Engagements	- 4 346.69	- 1 957.82	- 157 097.29	- 58 445.89
<b>FORTUNE NETTE</b>	<b>47 207 640.13</b>	<b>40 849 969.06</b>	<b>348 636 737.37</b>	<b>193 668 039.89</b>
<b>COMPTES DE RESULTATS EN CHF</b>	<b>01.10.2022 - 30.09.2023</b>	<b>30.11.2021 - 30.09.2022</b>	<b>01.10.2022 - 30.09.2023</b>	<b>01.10.2021 - 30.09.2022</b>
<b>Produits</b>				
Produits des liquidités	341.95	0.00	10 574.19	354.26
Produits des valeurs mobilières (Parts des placements collectifs de capitaux)	0.00	0.00	278 346.38	0.00
Restitutions obtenues de tiers	0.00	0.00	475 590.88	232 750.02
Participation des souscripteurs aux revenus cours	- 3 790.06	- 3 907.87	273 697.14	107 644.42
<b>TOTAL DES PRODUITS</b>	<b>- 3 448.11</b>	<b>- 3 907.87</b>	<b>1 038 208.59</b>	<b>340 748.70</b>
<b>Charges</b>				
Intérêts passifs	0.00	- 18.07	- 27 129.97	- 5 954.23
Taux d'intérêt négatifs sur l'avoir bancaire	- 363.74	- 4 141.22	- 813.43	- 738.21
Frais d'administration (all-in fee) Tranche standard	- 14 065.84	- 4 363.95	- 935.25	- 770.85
Frais d'administration (all-in fee) Tranche PM *	0.00	0.00	- 388 191.61	- 170 830.04
Restitutions versés à des tiers	0.00	0.00	0.00	0.00
Autres charges	- 161.46	- 120.76	- 1 025.44	- 1 025.94
Participation des porteurs de droits sortants aux revenus cours	177.18	0.00	- 12 480.26	- 11.96
<b>TOTAL DES CHARGES</b>	<b>- 14 413.86</b>	<b>- 8 644.00</b>	<b>- 430 575.96</b>	<b>- 179 331.23</b>
<b>RÉSULTAT NET</b>	<b>- 17 861.97</b>	<b>- 12 551.87</b>	<b>607 632.63</b>	<b>161 417.47</b>
Gains et pertes de capital réalisés	- 63 740.34	- 68 384.64	- 144 263.85	151 268.85
<b>RÉSULTAT RÉALISÉ</b>	<b>- 81 602.31</b>	<b>- 80 936.51</b>	<b>463 368.78</b>	<b>312 686.32</b>
Gains et pertes de capital non réalisés	3 337 398.91	- 9 877 393.62	10 434 184.26	- 31 312 641.15
<b>RÉSULTAT TOTAL</b>	<b>3 255 796.60</b>	<b>- 9 958 330.13</b>	<b>10 897 553.04</b>	<b>- 30 999 954.83</b>
<b>UTILISATION DU REVENU EN CHF</b>	<b>30.09.2023</b>	<b>30.09.2022</b>	<b>30.09.2023</b>	<b>30.09.2022</b>
Résultat net de l'exercice comptable (Transfert sur le compte de capital)	- 17 861.97	- 12 551.87	607 632.63	161 417.47
<b>EVOLUTION DE LA FORTUNE EN CHF</b>	<b>01.10.2022 - 30.09.2023</b>	<b>30.11.2021 - 30.09.2022</b>	<b>01.10.2022 - 30.09.2023</b>	<b>01.10.2021 - 30.09.2022</b>
Fortune au début de l'exercice	40 849 969.06	0.00	193 668 039.89	72 500 812.89
Souscriptions	3 172 863.43	50 808 299.19	158 557 095.48	152 319 899.27
Rachats	- 70 988.96	0.00	- 14 485 951.04	- 152 717.44
Résultat total	3 255 796.60	- 9 958 330.13	10 897 553.04	- 30 999 954.83
<b>FORTUNE À LA FIN DE L'EXERCICE</b>	<b>47 207 640.13</b>	<b>40 849 969.06</b>	<b>348 636 737.37</b>	<b>193 668 039.89</b>
<b>CHIFFRES CLÉS PAR DROIT EN CHF</b>	<b>30.09.2023</b>	<b>30.09.2022</b>	<b>30.09.2023</b>	<b>30.09.2022</b>
<b>Tranche standard</b>				
Valeur d'inventaire	85.84	79.78	107.42	100.25
Nombre de droits	51 712	25 850	1 000	5 094
<b>Tranche PM *</b>				
Valeur d'inventaire	86.47	80.04	108.44	101.07
Nombre de droits	494 600	484 600	3 214 100	1 911 100

\* Tranche PM aux émoluments réduits est disponible aux investisseurs ayant conclu une convention spéciale avec Swiss Life Asset Management SA et aux actuels clients de gestion de fortune de Swiss Life Asset Management SA (PM = Portfolio Management)

<sup>1)</sup> Lancement au 30.11.2021

	ACTIONS MARCHÉS ÉMERGENTS ESG		ACTIONS GLOBAL PROTECT FLEX (COUVERTES EN CHF)	
COMPTES DE LA FORTUNE EN CHF	30.09.2023	30.09.2022	30.09.2023	30.09.2022
Avoirs en banque (Avoirs à vue)	395 187.05	614 349.23	14 841.23	- 523 796.02
Avoirs en banque (Avoirs à terme)	0.00	0.00	0.00	0.00
Valeurs mobilières (Parts des placements collectifs de capitaux)	182 800 929.38	197 046 078.85	1 171 724 264.20	1 164 112 185.98
Instruments financiers dérivés	0.00	207 359.67	0.00	0.00
Autres actifs	3 368.73	0.00	2 005 456.45	1 467 923.75
<b>FORTUNE TOTALE</b>	<b>183 199 485.16</b>	<b>197 867 787.75</b>	<b>1 173 744 561.88</b>	<b>1 165 056 313.71</b>
Engagements	- 30 951.73	- 45 022.82	- 28 519.11	- 47 993.99
<b>FORTUNE NETTE</b>	<b>183 168 533.43</b>	<b>197 822 764.93</b>	<b>1 173 716 042.77</b>	<b>1 165 008 319.72</b>
<b>COMPTES DE RESULTATS EN CHF</b>	<b>01.10.2022 - 30.09.2023</b>	<b>01.10.2021 - 30.09.2022</b>	<b>01.10.2022 - 30.09.2023</b>	<b>01.10.2021 - 30.09.2022</b>
<b>Produits</b>				
Produits des liquidités	6 339.23	0.00	15 141.80	0.00
Produits des valeurs mobilières (Parts des placements collectifs de capitaux)	0.00	0.00	22 761 904.38	16 768 353.55
Restitutions obtenues de tiers	0.00	0.00	0.00	0.00
Participation des souscripteurs aux revenus cours	- 1 852.35	- 272 471.81	91 539.40	2 829 710.99
<b>TOTAL DES PRODUITS</b>	<b>4 486.88</b>	<b>- 272 471.81</b>	<b>22 868 585.58</b>	<b>19 598 064.54</b>
<b>Charges</b>				
Intérêts passifs	- 9 055.57	- 1 003.78	- 7 720.78	- 5 838.91
Taux d'intérêt négatifs sur l'avoir bancaire	- 1 831.99	- 1 464.54	- 819.05	- 2 938.55
Frais d'administration (all-in fee) Tranche standard	- 27 418.63	- 48 277.42	- 186 500.05	- 211 018.70
Frais d'administration (all-in fee) Tranche PM *	- 100 421.50	- 75 017.48	0.00	0.00
Restitutions versés à des tiers	0.00	0.00	0.00	0.00
Autres charges	- 1 025.46	- 1 025.50	- 224.00	- 224.00
Participation des porteurs de droits sortants aux revenus cours	4 376.34	223 963.80	- 2 683 849.58	- 621 793.48
<b>TOTAL DES CHARGES</b>	<b>- 135 376.81</b>	<b>97 175.08</b>	<b>- 2 879 113.46</b>	<b>- 841 813.64</b>
<b>RÉSULTAT NET</b>	<b>- 130 889.93</b>	<b>- 175 296.73</b>	<b>19 989 472.12</b>	<b>18 756 250.90</b>
Gains et pertes de capital réalisés	- 1 717 671.82	- 2 819 732.55	14 583 928.41	26 049 452.13
<b>RÉSULTAT RÉALISÉ</b>	<b>- 1 848 561.75</b>	<b>- 2 995 029.28</b>	<b>34 573 400.53</b>	<b>44 805 703.03</b>
Gains et pertes de capital non réalisés	- 6 949 926.43	- 53 362 719.49	27 714 327.98	- 145 073 647.30
<b>RÉSULTAT TOTAL</b>	<b>- 8 798 488.18</b>	<b>- 56 357 748.77</b>	<b>62 287 728.51</b>	<b>- 100 267 944.27</b>
<b>UTILISATION DU REVENU EN CHF</b>	<b>30.09.2023</b>	<b>30.09.2022</b>	<b>30.09.2023</b>	<b>30.09.2022</b>
Résultat net de l'exercice comptable (Transfert sur le compte de capital)	- 130 889.93	- 175 296.73	19 989 472.12	18 756 250.90
<b>EVOLUTION DE LA FORTUNE EN CHF</b>	<b>01.10.2022 - 30.09.2023</b>	<b>01.10.2021 - 30.09.2022</b>	<b>01.10.2022 - 30.09.2023</b>	<b>01.10.2021 - 30.09.2022</b>
Fortune au début de l'exercice	197 822 764.93	132 296 908.78	1 165 008 319.72	1 128 174 701.50
Souscriptions	7 000 737.08	286 590 492.24	127 357 104.60	314 661 373.01
Rachats	- 12 856 480.40	- 164 706 887.32	- 180 937 110.06	- 177 559 810.52
Résultat total	- 8 798 488.18	- 56 357 748.77	62 287 728.51	- 100 267 944.27
<b>FORTUNE À LA FIN DE L'EXERCICE</b>	<b>183 168 533.43</b>	<b>197 822 764.93</b>	<b>1 173 716 042.77</b>	<b>1 165 008 319.72</b>
<b>CHIFFRES CLÉS PAR DROIT EN CHF</b>	<b>30.09.2023</b>	<b>30.09.2022</b>	<b>30.09.2023</b>	<b>30.09.2022</b>
<b>Tranche standard</b>				
Valeur d'inventaire	76.76	80.61	130.97	124.82
Nombre de droits	75 425	77 396	125 835	316 092
<b>Tranche PM *</b>				
Valeur d'inventaire	77.85	81.44	135.44	128.50
Nombre de droits	2 278 450	2 352 550	8 544 300	8 758 900

\* Tranche PM aux émoluments réduits est disponible aux investisseurs ayant conclu une convention spéciale avec Swiss Life Asset Management SA et aux actuels clients de gestion de fortune de Swiss Life Asset Management SA (PM = Portfolio Management)



	SENIOR SECURED LOANS (COUVERTS EN CHF)		HYPOTHÉQUES SUISSE ESG <sup>1)</sup>	
COMPTE DE LA FORTUNE EN CHF	30.09.2023	30.09.2022	30.09.2023	30.09.2022
Avoirs en banque (Avoirs à vue)	129 930.42	146 097.63	145 859.97	201 163.79
Avoirs en banque (Avoirs à terme)	0.00	0.00	0.00	0.00
Valeurs mobilières (Parts des placements collectifs de capitaux)	135 544 478.62	101 799 959.06	195 795 477.82	188 160 585.04
Instruments financiers dérivés	0.00	0.00	0.00	0.00
Autres actifs	310.87	0.00	478.27	6.92
<b>FORTUNE TOTALE</b>	<b>135 674 719.91</b>	<b>101 946 056.69</b>	<b>195 941 816.06</b>	<b>188 361 755.75</b>
Engagements	- 3 297.83	- 3 158.85	- 21 657.29	- 13 216.74
<b>FORTUNE NETTE</b>	<b>135 671 422.08</b>	<b>101 942 897.84</b>	<b>195 920 158.77</b>	<b>188 348 539.01</b>
<b>COMPTE DE RESULTATS EN CHF</b>	<b>01.10.2022 - 30.09.2023</b>	<b>01.10.2021 - 30.09.2022</b>	<b>01.10.2022 - 30.09.2023</b>	<b>30.11.2021 - 30.09.2022</b>
<b>Produits</b>				
Produits des liquidités	1 104.40	14.40	1 356.34	19.77
Produits des valeurs mobilières (Parts des placements collectifs de capitaux)	0.00	389 107.95	1 527 412.80	0.00
Restitutions obtenues de tiers	0.00	0.00	0.00	0.00
Participation des souscripteurs aux revenus courus	94 755.87	18 725.27	12 911.39	- 15 516.56
<b>TOTAL DES PRODUITS</b>	<b>95 860.27</b>	<b>407 847.62</b>	<b>1 541 680.53</b>	<b>- 15 496.79</b>
<b>Charges</b>				
Intérêts passifs	- 4 825.70	- 3 313.70	0.00	0.00
Taux d'intérêt négatifs sur l'avoir bancaire	- 272.05	- 311.95	- 344.40	- 267.85
Frais d'administration (all-in fee) Tranche standard	- 12 890.22	- 12 780.04	- 63 910.30	- 33 821.36
Frais d'administration (all-in fee) Tranche PM *	0.00	0.00	0.00	0.00
Restitutions versés à des tiers	0.00	0.00	0.00	0.00
Autres charges	- 119.96	- 119.96	- 228.40	- 189.20
Participation des porteurs de droits sortants aux revenus courus	0.00	0.00	- 32 199.91	0.00
<b>TOTAL DES CHARGES</b>	<b>- 18 107.93</b>	<b>- 16 525.65</b>	<b>- 96 683.01</b>	<b>- 34 278.41</b>
<b>RÉSULTAT NET</b>	<b>77 752.34</b>	<b>391 321.97</b>	<b>1 444 997.52</b>	<b>- 49 775.20</b>
Gains et pertes de capital réalisés	0.02	0.00	- 1 527 412.87	0.00
<b>RÉSULTAT RÉALISÉ</b>	<b>77 752.36</b>	<b>391 321.97</b>	<b>- 82 415.35</b>	<b>- 49 775.20</b>
Gains et pertes de capital non réalisés	8 715 807.75	- 5 639 547.92	6 934 893.33	- 26 636 513.34
<b>RÉSULTAT TOTAL</b>	<b>8 793 560.11</b>	<b>- 5 248 225.95</b>	<b>6 852 477.98</b>	<b>- 26 686 288.54</b>
<b>UTILISATION DU REVENU EN CHF</b>	<b>30.09.2023</b>	<b>30.09.2022</b>	<b>30.09.2023</b>	<b>30.09.2022</b>
Résultat net de l'exercice comptable (Transfert sur le compte de capital)	77 752.34	391 321.97	1 444 997.52	- 49 775.20
<b>EVOLUTION DE LA FORTUNE EN CHF</b>	<b>01.10.2022 - 30.09.2023</b>	<b>01.10.2021 - 30.09.2022</b>	<b>01.10.2022 - 30.09.2023</b>	<b>30.11.2021 - 30.09.2022</b>
Fortune au début de l'exercice	101 942 897.84	62 660 240.26	188 348 539.01	0.00
Souscriptions	24 934 964.13	44 530 883.53	13 329 023.47	215 034 827.55
Rachats	0.00	0.00	- 12 609 881.69	0.00
Résultat total	8 793 560.11	- 5 248 225.95	6 852 477.98	- 26 686 288.54
<b>FORTUNE À LA FIN DE L'EXERCICE</b>	<b>135 671 422.08</b>	<b>101 942 897.84</b>	<b>195 920 158.77</b>	<b>188 348 539.01</b>
<b>CHIFFRES CLÉS PAR DROIT EN CHF</b>	<b>30.09.2023</b>	<b>30.09.2022</b>	<b>30.09.2023</b>	<b>30.09.2022</b>
<b>Tranche standard</b>				
Valeur d'inventaire	102.00	94.73	87.37	84.45
Nombre de droits	100 847	100 847	455 806	302 947
<b>Tranche PM *</b>				
Valeur d'inventaire	102.69	95.24	87.72	84.61
Nombre de droits	1 221 042	970 042	1 779 462	1 923 778

\* Tranche PM aux émoluments réduits est disponible aux investisseurs ayant conclu une convention spéciale avec Swiss Life Asset Management SA et aux actuels clients de gestion de fortune de Swiss Life Asset Management SA (PM = Portfolio Management)

<sup>1)</sup> Lancement au 30.11.2021

<b>FONDS IMMOBILIERS SUISSE</b>		
<b>COMPTE DE LA FORTUNE EN CHF</b>	<b>30.09.2023</b>	<b>30.09.2022</b>
Avoirs en banque (Avoirs à vue)	20 492.85	44 641.71
Avoirs en banque (Avoirs à terme)	0.00	0.00
Valeurs mobilières (Parts des placements collectifs de capitaux)	373 260 225.00	336 817 783.44
Instruments financiers dérivés	0.00	0.00
Autres actifs	3 107 658.75	3 182 883.00
<b>FORTUNE TOTALE</b>	<b>376 388 376.60</b>	<b>340 045 308.15</b>
Engagements	- 1 388.96	- 1 604.37
<b>FORTUNE NETTE</b>	<b>376 386 987.64</b>	<b>340 043 703.78</b>
<b>COMPTE DE RESULTATS EN CHF</b>	<b>01.10.2022 - 30.09.2023</b>	<b>01.10.2021 - 30.09.2022</b>
<b>Produits</b>		
Produits des liquidités	1 642.70	-
Produits des valeurs mobilières (Parts des placements collectifs de capitaux)	8 879 025.01	9 093 951.44
Restitutions obtenues de tiers	0.00	0.00
Participation des souscripteurs aux revenus courus	54 452.28	179 193.59
<b>TOTAL DES PRODUITS</b>	<b>8 935 119.99</b>	<b>9 273 145.03</b>
<b>Charges</b>		
Intérêts passifs	- 4 053.29	- 1 745.22
Taux d'intérêt négatifs sur l'avoir bancaire	- 723.40	- 567.80
Frais d'administration (all-in fee) Tranche standard	- 3 330.14	- 2 879.45
Frais d'administration (all-in fee) Tranche PM *	0.00	0.00
Restitutions versés à des tiers	0.00	0.00
Autres charges	- 224.00	- 224.00
Participation des porteurs de droits sortants aux revenus courus	- 7 216.04	- 450 005.62
<b>TOTAL DES CHARGES</b>	<b>- 15 546.87</b>	<b>- 455 422.09</b>
<b>RÉSULTAT NET</b>	<b>8 919 573.12</b>	<b>8 817 722.94</b>
Gains et pertes de capital réalisés	- 2 956 298.11	- 415 838.89
<b>RÉSULTAT RÉALISÉ</b>	<b>5 963 275.01</b>	<b>8 401 884.05</b>
Gains et pertes de capital non réalisés	- 3 510 433.91	- 87 399 519.28
<b>RÉSULTAT TOTAL</b>	<b>2 452 841.10</b>	<b>- 78 997 635.23</b>
<b>UTILISATION DU REVENU EN CHF</b>	<b>30.09.2023</b>	<b>30.09.2022</b>
Résultat net de l'exercice comptable (Transfert sur le compte de capital)	8 919 573.12	8 817 722.94
<b>EVOLUTION DE LA FORTUNE EN CHF</b>	<b>01.10.2022 - 30.09.2023</b>	<b>01.10.2021 - 30.09.2022</b>
Fortune au début de l'exercice	340 043 703.78	387 439 434.48
Souscriptions	75 705 141.72	63 831 456.91
Rachats	- 41 814 698.96	- 32 229 552.38
Résultat total	2 452 841.10	- 78 997 635.23
<b>FORTUNE À LA FIN DE L'EXERCICE</b>	<b>376 386 987.64</b>	<b>340 043 703.78</b>
<b>CHIFFRES CLÉS PAR DROIT EN CHF</b>	<b>30.09.2023</b>	<b>30.09.2022</b>
<b>Tranche standard</b>		
Valeur d'inventaire	149.86	148.05
Nombre de droits	20 400	10 500
<b>Tranche PM *</b>		
Valeur d'inventaire	152.95	150.87
Nombre de droits	2 440 850	2 243 650

\* Tranche PM aux émoluments réduits est disponible aux investisseurs ayant conclu une convention spéciale avec Swiss Life Asset Management SA et aux actuels clients de gestion de fortune de Swiss Life Asset Management SA (PM = Portfolio Management)

	IMMOBILIER EUROPE INDUSTRIE ET LOGISTIQUE ESG (CHF)		IMMOBILIER EUROPE INDUSTRIE ET LOGISTIQUE ESG (EUR)	
COMPTE DE LA FORTUNE EN CHF	30.09.2023	30.09.2022	30.09.2023	30.09.2022
Avoirs en banque (Avoirs à vue)	655 194.45	1 385 411.39	10 754 821.56	3 139 379.63
Obligations	692 580.00	1 090 650.00	0.00	0.00
Valeurs mobilières (Parts des placements collectifs de capitaux)	15 144 572.25	15 857 537.38	158 009 539.46	190 123 187.62
Instruments financiers dérivés	- 148 689.97	- 11 037.36	0.00	0.00
Autres actifs	4 333.14	1 924.35	67 556.88	241.26
<b>FORTUNE TOTALE</b>	<b>16 347 989.87</b>	<b>18 324 485.76</b>	<b>168 831 917.90</b>	<b>193 262 808.51</b>
Engagements	- 1 403.78	- 1 456.22	0.00	0.00
<b>FORTUNE NETTE</b>	<b>16 346 586.09</b>	<b>18 323 029.54</b>	<b>168 831 917.90</b>	<b>193 262 808.51</b>
<b>COMPTE DE RESULTATS EN CHF</b>	<b>01.10.2022 - 30.09.2023</b>	<b>01.10.2021 - 30.09.2022</b>	<b>01.10.2022 - 30.09.2023</b>	<b>01.10.2021 - 30.09.2022</b>
<b>Produits</b>				
Produits des liquidités	12 005.42	141.02	191 744.02	693.07
Produits des valeurs mobilières (Parts des placements collectifs de capitaux)	663 309.62	149 523.44	7 541 607.92	1 647 540.90
Restitutions obtenues de tiers	0.00	0.00	0.00	0.00
Intérêts des obligations	2 062.50	2 335.04	0.00	1.00
Participation des souscripteurs aux revenus courus	12 782.16	- 584.77	0.00	- 2 630.77
<b>TOTAL DES PRODUITS</b>	<b>690 159.70</b>	<b>151 414.73</b>	<b>7 733 351.94</b>	<b>1 645 603.20</b>
<b>Charges</b>				
Intérêts passifs	- 853.15	0.00	0.00	0.00
Taux d'intérêt négatifs sur l'avoir bancaire	- 2 394.55	- 2 745.60	- 15 133.71	- 4 948.12
Frais d'administration (all-in fee) Tranche standard	- 5 771.69	- 5 526.84	0.00	0.00
Frais d'administration (all-in fee) Tranche PM *	0.00	0.00	0.00	0.00
Restitutions versés à des tiers	0.00	0.00	0.00	0.00
Autres charges	- 598.54	- 601.18	- 232.59	- 232.93
Participation des porteurs de droits sortants aux revenus courus	0.00	0.00	0.00	0.00
<b>TOTAL DES CHARGES</b>	<b>- 9 617.93</b>	<b>- 8 873.62</b>	<b>- 15 366.30</b>	<b>- 5 181.05</b>
<b>RÉSULTAT NET</b>	<b>680 541.77</b>	<b>142 541.11</b>	<b>7 717 985.64</b>	<b>1 640 422.15</b>
Gains et pertes de capital réalisés	- 125 428.86	1 519 456.67	- 35 228.09	- 162 050.41
<b>RÉSULTAT RÉALISÉ</b>	<b>555 112.91</b>	<b>1 661 997.78</b>	<b>7 682 757.55</b>	<b>1 478 371.74</b>
Gains et pertes de capital non réalisés	- 2 993 735.20	- 1 189 065.31	- 32 113 648.16	6 668 512.47
<b>RÉSULTAT TOTAL</b>	<b>- 2 438 622.29</b>	<b>472 932.47</b>	<b>- 24 430 890.61</b>	<b>8 146 884.21</b>
<b>UTILISATION DU REVENU EN CHF</b>	<b>30.09.2023</b>	<b>30.09.2022</b>	<b>30.09.2023</b>	<b>30.09.2022</b>
Résultat net de l'exercice comptable	680 541.77	142 541.11	7 717 985.64	1 640 422.15
Transfert sur le compte de capital	680 541.77	142 541.11	-	1 640 422.15
Résultat prévu pour la distribution aux investisseurs	-	-	- 7 667 364.25	-
Report à nouveau	-	-	50 621.39	-
<b>EVOLUTION DE LA FORTUNE EN CHF</b>	<b>01.10.2022 - 30.09.2023</b>	<b>01.10.2021 - 30.09.2022</b>	<b>01.10.2022 - 30.09.2023</b>	<b>01.10.2021 - 30.09.2022</b>
Fortune au début de l'exercice	18 323 029.54	15 182 744.70	193 262 808.51	100 635 498.18
Souscriptions	462 178.84	2 667 352.37	0.00	84 480 426.12
Rachats	0.00	0.00	0.00	0.00
Résultat total	- 2 438 622.29	472 932.47	- 24 430 890.61	8 146 884.21
<b>FORTUNE À LA FIN DE L'EXERCICE</b>	<b>16 346 586.09</b>	<b>18 323 029.54</b>	<b>168 831 917.90</b>	<b>193 262 808.51</b>
<b>CHIFFRES CLÉS PAR DROIT EN CHF</b>	<b>30.09.2023</b>	<b>30.09.2022</b>	<b>30.09.2023</b>	<b>30.09.2022</b>
<b>Tranche standard</b>				
Valeur d'inventaire	96.20	110.77	100.19	114.69
Nombre de droits	169 922	165 420	1 685 135	1 685 135
Revenus courus	-	-	4.58	-
Distribution nette (sans IA) (ex 21.2.2024 / val. 26.2.2024)	-	-	4.55	-

	INFRASTRUCTURE GLOBALE ESG (COUVERTURE EN CHF)		INFRASTRUCTURE GLOBALE ESG (EUR)	
COMPTE DE LA FORTUNE EN CHF	30.09.2023	30.09.2022	30.09.2023	30.09.2022
Avoirs en banque (Avoirs à vue)	4 519 044.95	3 802 722.42	5 968 183.24	3 959 567.65
Valeurs mobilières (Actions et autres titres de participation)	0.00	0.00	89 112 150.16	58 332 224.22
Valeurs mobilières (Parts des placements collectifs de capitaux)	134 205 816.78	76 973 138.71	221 796 964.74	107 924 344.48
Instruments financiers dérivés	- 1 424 603.98	- 536 149.26	0.00	0.00
Autres actifs	13 140.61	130.97	35 190.78	364.24
<b>FORTUNE TOTALE</b>	<b>137 313 398.36</b>	<b>80 239 842.84</b>	<b>316 912 488.92</b>	<b>170 216 500.59</b>
Engagements	- 55 113.55	- 28 173.74	- 464 549.13	- 266 214.77
<b>FORTUNE NETTE</b>	<b>137 258 284.81</b>	<b>80 211 669.10</b>	<b>316 447 939.79</b>	<b>169 950 285.82</b>
<b>COMPTE DE RESULTATS EN CHF</b>	<b>01.10.2022 - 30.09.2023</b>	<b>01.10.2021 - 30.09.2022</b>	<b>01.10.2022 - 30.09.2023</b>	<b>01.10.2021 - 30.09.2022</b>
<b>Produits</b>				
Produits des liquidités	37 673.51	374.22	99 232.97	1 046.36
Produits des valeurs mobilières (Parts des placements collectifs de capitaux)	0.00	0.00	4 034 767.45	1 136 592.80
Restitutions obtenues de tiers	0.00	0.00	0.00	0.00
Participation des souscripteurs aux revenus courus	- 23 507.46	- 84 217.46	- 20 184.64	174 611.20
<b>TOTAL DES PRODUITS</b>	<b>14 166.05</b>	<b>- 83 843.24</b>	<b>4 113 815.78</b>	<b>1 312 250.36</b>
<b>Charges</b>				
Intérêts passifs	- 129.78	0.00	- 13.21	- 210.59
Taux d'intérêt négatifs sur l'avoir bancaire	- 8 667.22	- 4 151.87	- 9 769.64	- 6 872.48
Frais d'administration (all-in fee) Tranche standard	- 193 378.16	- 67 999.46	- 385 610.43	- 112 788.57
Frais d'administration (all-in fee) Tranche PM *	- 14 872.97	- 4 407.47	- 1 389 508.22	- 443 216.65
Restitutions versés à des tiers	0.00	0.00	0.00	0.00
Autres charges	- 900.24	- 839.38	- 9 292.19	- 411.59
Participation des porteurs de droits sortants aux revenus courus	11 302.03	0.00	0.00	0.00
<b>TOTAL DES CHARGES</b>	<b>- 206 646.34</b>	<b>- 77 398.18</b>	<b>- 1 794 193.69</b>	<b>- 563 499.88</b>
<b>RÉSULTAT NET</b>	<b>- 192 480.29</b>	<b>- 161 241.42</b>	<b>2 319 622.09</b>	<b>748 750.48</b>
Gains et pertes de capital réalisés	206 475.08	3 820 365.31	- 3 486 804.44	- 1 215 963.19
<b>RÉSULTAT RÉALISÉ</b>	<b>13 994.79</b>	<b>3 659 123.89</b>	<b>- 1 167 182.35</b>	<b>- 467 212.71</b>
Gains et pertes de capital non réalisés	4 911 225.00	163 421.36	14 869 055.14	11 111 055.40
<b>RÉSULTAT TOTAL</b>	<b>4 925 219.79</b>	<b>3 822 545.25</b>	<b>13 701 872.79</b>	<b>10 643 842.69</b>
<b>UTILISATION DU REVENU EN CHF</b>	<b>30.09.2023</b>	<b>30.09.2022</b>	<b>30.09.2023</b>	<b>30.09.2022</b>
Résultat net de l'exercice comptable	- 192 480.29	- 161 241.42	2 319 622.09	748 750.48
Transfert sur le compte de capital	- 192 480.29	- 161 241.42	-	748 750.48
Résultat prévu pour la distribution aux investisseurs	-	-	- 2 197 069.95	-
Report à nouveau	-	-	122 552.14	-
<b>EVOLUTION DE LA FORTUNE EN CHF</b>	<b>01.10.2022 - 30.09.2023</b>	<b>01.10.2021 - 30.09.2022</b>	<b>01.10.2022 - 30.09.2023</b>	<b>01.10.2021 - 30.09.2022</b>
Fortune au début de l'exercice	80 211 669.10	15 814 227.55	169 950 285.82	29 043 482.89
Souscriptions	58 563 825.95	60 574 896.30	132 795 781.18	130 262 960.24
Rachats	- 6 442 430.03	0.00	0.00	0.00
Résultat total	4 925 219.79	3 822 545.25	13 701 872.79	10 643 842.69
<b>FORTUNE À LA FIN DE L'EXERCICE</b>	<b>137 258 284.81</b>	<b>80 211 669.10</b>	<b>316 447 939.79</b>	<b>169 950 285.82</b>
<b>CHIFFRES CLÉS PAR DROIT EN CHF</b>	<b>30.09.2023</b>	<b>30.09.2022</b>	<b>30.09.2023</b>	<b>30.09.2022</b>
<b>Tranche standard</b>				
Valeur d'inventaire	111.47	106.89	115.70	110.52
Nombre de droits	688 283	470 594	468 788	244 290
Revenus courus	-	-	0.6273	-
Distribution nette (sans IA) (ex 21.2.2024 / val. 26.2.2024)	-	-	0.60	-
<b>Tranche PM *</b>				
Valeur d'inventaire	112.09	107.23	116.34	110.87
Nombre de droits	540 068	278 919	2 253 879	1 289 410
Revenus courus	-	-	0.8987	-
Distribution nette (sans IA) (ex 21.2.2024 / val. 26.2.2024)	-	-	0.85	-

\* Tranche PM aux émoluments réduits est disponible aux investisseurs ayant conclu une convention spéciale avec Swiss Life Asset Management SA et aux actuels clients de gestion de fortune de Swiss Life Asset Management SA (PM = Portfolio Management)

	LPP-MIX 15		LPP-MIX 25	
	30.09.2023	30.09.2022	30.09.2023	30.09.2022
<b>COMPTE DE LA FORTUNE EN CHF</b>				
Avoirs en banque (Avoirs à vue)	7 129 639.58	12 617 403.17	27 690 276.35	36 163 641.36
Avoirs en banque (Avoirs à terme)	0.00	0.00	0.00	0.00
Valeurs mobilières (Parts des placements collectifs de capitaux)	224 179 560.98	206 103 888.92	770 685 167.53	725 372 565.03
Instruments financiers dérivés	- 104 996.40	55 555.91	- 306 066.00	160 352.76
Autres actifs	46 560.82	3 276.00	143 190.55	11 193.00
<b>FORTUNE TOTALE</b>	<b>231 250 764.98</b>	<b>218 780 124.00</b>	<b>798 212 568.43</b>	<b>761 707 752.15</b>
Engagements	- 18 856.62	- 27 486.16	- 76 134.26	- 176 874.03
<b>FORTUNE NETTE</b>	<b>231 231 908.36</b>	<b>218 752 637.84</b>	<b>798 136 434.17</b>	<b>761 530 878.12</b>
<b>COMPTE DE RESULTATS EN CHF</b>				
	01.10.2022 - 30.09.2023	01.10.2021 - 30.09.2022	01.10.2022 - 30.09.2023	01.10.2021 - 30.09.2022
<b>Produits</b>				
Produits des liquidités	79 792.09	0.00	383 243.89	0.00
Produits des valeurs mobilières (Parts des placements collectifs de capitaux)	337 708.42	412 551.02	1 097 482.64	1 256 689.24
Restitutions obtenues de tiers	0.00	0.00	0.00	0.00
Participation des souscripteurs aux revenus courus	29 433.31	40 207.91	53 297.68	82 924.55
<b>TOTAL DES PRODUITS</b>	<b>446 933.82</b>	<b>452 758.93</b>	<b>1 534 024.21</b>	<b>1 339 613.79</b>
<b>Charges</b>				
Intérêts passifs	0.00	0.00	0.00	- 51 959.81
Taux d'intérêt négatifs sur l'avoire bancaire	- 15 615.75	- 43 557.46	- 88 059.66	- 170 957.60
Frais d'administration (all-in fee) Tranche standard	- 74 326.05	- 72 992.43	- 253 940.85	- 256 978.09
Frais d'administration (all-in fee) Tranche P	0.00	0.00	- 47 808.61	- 51 981.82
Restitutions versés à des tiers	0.00	0.00	0.00	0.00
Autres charges	- 1 078.00	- 777.66	- 737.46	- 737.19
Participation des porteurs de droits sortants aux revenus courus	- 23 919.33	- 26 110.40	- 35 601.86	- 34 170.89
<b>TOTAL DES CHARGES</b>	<b>- 114 939.13</b>	<b>- 143 437.95</b>	<b>- 426 148.44</b>	<b>- 566 785.40</b>
<b>RÉSULTAT NET</b>	<b>331 994.69</b>	<b>309 320.98</b>	<b>1 107 875.77</b>	<b>772 828.39</b>
Gains et pertes de capital réalisés	231 497.02	3 710 710.32	2 888 080.44	17 342 963.30
<b>RÉSULTAT RÉALISÉ</b>	<b>563 491.71</b>	<b>4 020 031.30</b>	<b>3 995 956.21</b>	<b>18 115 791.69</b>
Gains et pertes de capital non réalisés	4 290 427.20	- 21 713 457.54	19 809 877.99	- 97 531 915.77
<b>RÉSULTAT TOTAL</b>	<b>4 853 918.91</b>	<b>- 17 693 426.24</b>	<b>23 805 834.20</b>	<b>- 79 416 124.08</b>
<b>UTILISATION DU REVENU EN CHF</b>				
	30.09.2023	30.09.2022	30.09.2023	30.09.2022
Résultat net de l'exercice comptable (Transfert sur le compte de capital)	331 994.69	309 320.98	1 107 875.77	772 828.39
<b>EVOLUTION DE LA FORTUNE EN CHF</b>				
	01.10.2022 - 30.09.2023	01.10.2021 - 30.09.2022	01.10.2022 - 30.09.2023	01.10.2021 - 30.09.2022
Fortune au début de l'exercice	218 752 637.84	222 768 554.75	761 530 878.12	795 137 148.50
Souscriptions	30 355 505.54	37 100 042.12	48 364 290.28	83 289 138.04
Rachats	- 22 730 153.93	- 23 422 532.79	- 35 564 568.43	- 37 479 284.34
Résultat total	4 853 918.91	- 17 693 426.24	23 805 834.20	- 79 416 124.08
<b>FORTUNE À LA FIN DE L'EXERCICE</b>	<b>231 231 908.36</b>	<b>218 752 637.84</b>	<b>798 136 434.17</b>	<b>761 530 878.12</b>
<b>CHIFFRES CLÉS PAR DROIT EN CHF</b>				
	30.09.2023	30.09.2022	30.09.2023	30.09.2022
<b>Tranche standard</b>				
Valeur d'inventaire	165.60	162.02	185.74	180.11
Nombre de droits	1 396 337	1 350 143	4 267 849	4 197 853
<b>Tranche P *</b>				
Valeur d'inventaire	-	-	158.94	155.41
Nombre de droits	-	-	34 233	35 077

\* Tranche P: Groupe de placement destinés aux particuliers avec des avoirs de libre passage et/ou des capitaux de prévoyance du pilier 3a

	LPP-MIX 35		LPP-MIX 45	
COMPTE DE LA FORTUNE EN CHF	30.09.2023	30.09.2022	30.09.2023	30.09.2022
Avoirs en banque (Avoirs à vue)	12 077 211.25	15 061 196.01	25 152 793.92	30 214 879.79
Avoirs en banque (Avoirs à terme)	0.00	0.00	0.00	0.00
Valeurs mobilières (Parts des placements collectifs de capitaux)	328 878 363.73	272 657 604.83	618 184 984.87	497 272 085.42
Instruments financiers dérivés	- 112 432.41	58 925.35	- 165 376.77	86 131.86
Autres actifs	68 796.06	4 845.75	113 757.30	9 418.50
<b>FORTUNE TOTALE</b>	<b>340 911 938.63</b>	<b>287 782 571.94</b>	<b>643 286 159.32</b>	<b>527 582 515.57</b>
Engagements	- 35 506.48	- 45 378.53	- 70 155.54	- 133 847.15
<b>FORTUNE NETTE</b>	<b>340 876 432.15</b>	<b>287 737 193.41</b>	<b>643 216 003.78</b>	<b>527 448 668.42</b>
<b>COMPTE DE RESULTATS EN CHF</b>	<b>01.10.2022 - 30.09.2023</b>	<b>01.10.2021 - 30.09.2022</b>	<b>01.10.2022 - 30.09.2023</b>	<b>01.10.2021 - 30.09.2022</b>
<b>Produits</b>				
Produits des liquidités	116 063.34	0.00	288 660.88	0.00
Produits des valeurs mobilières (Parts des placements collectifs de capitaux)	236 261.63	294 995.54	420 007.37	417 067.07
Restitutions obtenues de tiers	0.00	0.00	0.00	0.00
Participation des souscripteurs aux revenus courus	30 397.83	27 909.82	56 180.44	60 110.83
<b>TOTAL DES PRODUITS</b>	<b>382 722.80</b>	<b>322 905.36</b>	<b>764 848.69</b>	<b>477 177.90</b>
<b>Charges</b>				
Intérêts passifs	0.00	0.00	0.00	- 41 880.81
Taux d'intérêt négatifs sur l'avoire bancaire	- 21 826.15	- 52 562.25	- 65 368.19	- 118 380.66
Frais d'administration (all-in fee) Tranche standard	- 102 642.74	- 96 646.48	- 194 833.52	- 162 412.11
Frais d'administration (all-in fee) Tranche P	- 34 001.37	- 39 871.70	- 79 335.94	- 88 929.25
Restitutions versés à des tiers	0.00	0.00	0.00	0.00
Autres charges	- 737.39	- 777.66	- 689.46	- 767.50
Participation des porteurs de droits sortants aux revenus courus	- 8 233.29	- 11 002.82	- 7 019.21	- 11 759.97
<b>TOTAL DES CHARGES</b>	<b>- 167 440.94</b>	<b>- 200 860.91</b>	<b>- 347 246.32</b>	<b>- 424 130.30</b>
<b>RÉSULTAT NET</b>	<b>215 281.86</b>	<b>122 044.45</b>	<b>417 602.37</b>	<b>53 047.60</b>
Gains et pertes de capital réalisés	1 318 200.01	8 058 905.27	362 827.55	7 722 624.93
<b>RÉSULTAT RÉALISÉ</b>	<b>1 533 481.87</b>	<b>8 180 949.72</b>	<b>780 429.92</b>	<b>7 775 672.53</b>
Gains et pertes de capital non réalisés	10 237 853.68	- 41 370 201.94	24 727 523.05	- 74 220 196.07
<b>RÉSULTAT TOTAL</b>	<b>11 771 335.55</b>	<b>- 33 189 252.22</b>	<b>25 507 952.97</b>	<b>- 66 444 523.54</b>
<b>UTILISATION DU REVENU EN CHF</b>	<b>30.09.2023</b>	<b>30.09.2022</b>	<b>30.09.2023</b>	<b>30.09.2022</b>
Résultat net de l'exercice comptable (Transfert sur le compte de capital)	215 281.86	122 044.45	417 602.37	53 047.60
<b>EVOLUTION DE LA FORTUNE EN CHF</b>	<b>01.10.2022 - 30.09.2023</b>	<b>01.10.2021 - 30.09.2022</b>	<b>01.10.2022 - 30.09.2023</b>	<b>01.10.2021 - 30.09.2022</b>
Fortune au début de l'exercice	287 737 193.41	286 838 522.15	527 448 668.42	399 475 090.36
Souscriptions	56 792 852.80	71 848 230.36	109 718 258.24	223 900 394.51
Rachats	- 15 424 949.61	- 37 760 306.88	- 19 458 875.85	- 29 482 292.91
Résultat total	11 771 335.55	- 33 189 252.22	25 507 952.97	- 66 444 523.54
<b>FORTUNE À LA FIN DE L'EXERCICE</b>	<b>340 876 432.15</b>	<b>287 737 193.41</b>	<b>643 216 003.78</b>	<b>527 448 668.42</b>
<b>CHIFFRES CLÉS PAR DROIT EN CHF</b>	<b>30.09.2023</b>	<b>30.09.2022</b>	<b>30.09.2023</b>	<b>30.09.2022</b>
<b>Tranche standard</b>				
Valeur d'inventaire	195.94	188.37	202.99	193.77
Nombre de droits	1 720 088	1 506 346	3 125 013	2 675 011
<b>Tranche P *</b>				
Valeur d'inventaire	171.89	166.63	184.02	177.12
Nombre de droits	22 351	23 919	48 232	51 471

\* Tranche P: Groupe de placement destinés aux particuliers avec des avoirs de libre passage et/ou des capitaux de prévoyance du pilier 3a

## LPP-MIX 75

## COMPTE DE LA FORTUNE EN CHF

	30.09.2023	30.09.2022
Avoirs en banque (Avoirs à vue)	7 826 049.78	4 670 298.05
Avoirs en banque (Avoirs à terme)	0.00	0.00
Valeurs mobilières (Parts des placements collectifs de capitaux)	156 126 013.87	92 604 061.59
Instruments financiers dérivés	- 9 518.09	4 769.08
Autres actifs	35 063.08	1 672.25
<b>FORTUNE TOTALE</b>	<b>163 977 608.64</b>	<b>97 280 800.97</b>
Engagements	- 13 018.43	- 19 153.10
<b>FORTUNE NETTE</b>	<b>163 964 590.21</b>	<b>97 261 647.87</b>

## COMPTE DE RESULTATS EN CHF

	01.10.2022 - 30.09.2023	01.10.2021 - 30.09.2022
<b>Produits</b>		
Produits des liquidités	55 276.67	0.34
Produits des valeurs mobilières (Parts des placements collectifs de capitaux)	33 436.69	32 502.49
Restitutions obtenues de tiers	0.00	0.00
Participation des souscripteurs aux revenus courus	14 195.72	2 806.73
<b>TOTAL DES PRODUITS</b>	<b>102 909.08</b>	<b>35 309.56</b>
<b>Charges</b>		
Intérêts passifs	0.00	- 6 374.18
Taux d'intérêt négatifs sur l'avoir bancaire	- 2 444.04	- 18 939.88
Frais d'administration (all-in fee) Tranche standard	- 44 507.23	- 28 844.88
Frais d'administration (all-in fee) Tranche P	0.00	0.00
Restitutions versés à des tiers	0.00	0.00
Autres charges	- 863.21	- 908.32
Participation des porteurs de droits sortants aux revenus courus	- 1 390.41	- 424.11
<b>TOTAL DES CHARGES</b>	<b>- 49 204.89</b>	<b>- 55 491.37</b>
<b>RÉSULTAT NET</b>	<b>53 704.19</b>	<b>- 20 181.81</b>
Gains et pertes de capital réalisés	- 10 923.78	610 714.14
<b>RÉSULTAT RÉALISÉ</b>	<b>42 780.41</b>	<b>590 532.33</b>
Gains et pertes de capital non réalisés	7 409 943.42	- 14 188 053.51
<b>RÉSULTAT TOTAL</b>	<b>7 452 723.83</b>	<b>- 13 597 521.18</b>

## UTILISATION DU REVENU EN CHF

	30.09.2023	30.09.2022
Résultat net de l'exercice comptable (Transfert sur le compte de capital)	53 704.19	- 20 181.81

## EVOLUTION DE LA FORTUNE EN CHF

	01.10.2022 - 30.09.2023	01.10.2021 - 30.09.2022
Fortune au début de l'exercice	97 261 647.87	68 940 950.96
Souscriptions	66 200 868.01	51 609 744.98
Rachats	- 6 950 649.50	- 9 691 526.89
Résultat total	7 452 723.83	- 13 597 521.18
<b>FORTUNE À LA FIN DE L'EXERCICE</b>	<b>163 964 590.21</b>	<b>97 261 647.87</b>

## CHIFFRES CLÉS PAR DROIT EN CHF

	30.09.2023	30.09.2022
<b>Tranche standard</b>		
Valeur d'inventaire	124.22	115.86
Nombre de droits	1 319 952	839 454

\* Tranche P: Groupe de placement destinés aux particuliers avec des avoirs de libre passage et/ou des capitaux de prévoyance du pilier 3a

	IMMOBILIER SUISSE ESG		IMMOBILIER SUISSE AGE ET SANTÉ ESG	
<b>COMPTE DE LA FORTUNE EN CHF</b>	<b>30.09.2023</b>	<b>30.09.2022</b>	<b>30.09.2023</b>	<b>30.09.2022</b>
Avoirs en banque (Avoirs à vue)	76 835 969.58	7 808 344.82	79 8870.35	1 837 789.53
Valeurs mobilières (Parts des placements collectifs de capitaux)	0.00	54 917 812.98	0.00	0.00
Prêts à des tiers	0.00	0.00	0.00	0.00
Créances à court terme	20 151 277.42	16 879 083.05	2 215 881.12	1 704 777.22
Comptes de régularisation de l'actif	902 710.57	384 137.14	43 087.40	78 546.80
Terrains à bâtir (y compris objets à démolir)	0.00	0.00	0.00	0.00
Biens immobiliers (constructions commencées y compris terrain)	116 370 000.00	71 230 000.00	42 810 000.00	26 430 000.00
Biens immobiliers (constructions terminées y compris terrain)	3 568 342 000.00	3 280 734 000.00	451 521 000.00	453 213 000.00
Biens immobiliers (Parts de copropriété)	460 813 550.00	455 178 158.60	0.00	0.00
<b>FORTUNE TOTALE</b>	<b>4 243 415 507.57</b>	<b>3 887 131 536.59</b>	<b>497 388 838.87</b>	<b>483 264 113.55</b>
Engagements à court terme	- 21 232 412.65	- 21 315 748.48	- 2 163 038.99	- 5 076 779.03
Comptes de régularisation du passif	- 16 595 968.43	- 16 334 280.15	- 2 307 530.35	- 3 947 663.93
Dettes hypothécaires (y compris autres prêts et crédits à intérêt)	- 348 952 000.00	- 402 817 000.00	- 37 787 500.00	- 65 787 500.00
Provisions	- 2 218 200.00	- 1 157 002.00	0.00	0.00
Impôts latents <sup>1)</sup>	- 98 583 100.00	- 112 199 700.00	- 8 183 200.00	- 9 347 100.00
<b>FORTUNE NETTE</b>	<b>3 755 833 826.49</b>	<b>3 333 307 805.96</b>	<b>446 947 569.53</b>	<b>399 105 070.59</b>
<b>EVOLUTION DE LA FORTUNE EN CHF</b>	<b>01.10.2022 - 30.09.2023</b>	<b>01.10.2021 - 30.09.2022</b>	<b>01.10.2022 - 30.09.2023</b>	<b>01.10.2021 - 30.09.2022</b>
Fortune au début de l'exercice	3 333 307 805.96	3 176 769 852.37	399 105 070.59	340 443 680.76
Souscriptions	358 426 248.25	0.00	40 583 808.30	40 589 184.55
Rachats	0.00	0.00	0.00	0.00
Résultat total	64 099 772.28	156 537 953.59	7 258 690.64	18 072 205.28
<b>FORTUNE À LA FIN DE L'EXERCICE</b>	<b>3 755 833 826.49</b>	<b>3 333 307 805.96</b>	<b>446 947 569.53</b>	<b>399 105 070.59</b>
<b>EVOLUTION DU NOMBRE DE DROITS</b>	<b>01.10.2022 - 30.09.2023</b>	<b>01.10.2021 - 30.09.2022</b>	<b>01.10.2022 - 30.09.2023</b>	<b>01.10.2021 - 30.09.2022</b>
Nombre de droits au début de l'exercice	16 974 510	16 974 510	3 080 780	2 758 400
Variations durant l'exercice sous revue	1 804 063	0	307 103	322 380
Nombre de droits à la fin de l'exercice	18 778 573	16 974 510	3 387 883	3 080 780
<b>CHIFFRES CLÉS PAR DROIT EN CHF</b>	<b>30.09.2023</b>	<b>30.09.2022</b>	<b>30.09.2023</b>	<b>30.09.2022</b>
Valeur d'inventaire	200.01	196.37	131.93	129.55
Produit net de l'exercice comptable par droit	5.58	5.09	2.87	3.00

<sup>1)</sup> La position du bilan comprend les impôts latents sur les gains immobiliers et les frais de transaction



	IMMOBILIER SUISSE ESG		IMMOBILIER SUISSE AGE ET SANTÉ ESG	
COMPTES DE RESULTATS EN CHF	01.10.2022 - 30.09.2023	01.10.2021 - 30.09.2022	01.10.2022 - 30.09.2023	01.10.2021 - 30.09.2022
Loyer à payer (moins les locaux de tiers mis en location)	161 637 158.88	147 536 852.42	15 840 565.00	14 400 273.63
Pertes de produit sur locaux vides	- 3 007 829.53	- 3 162 128.03	- 227 173.80	- 206 060.00
Pertes d'encaissement sur loyers et créances de charges	- 43 128.21	- 32 676.51	- 103.40	- 889.25
<b>Revenu locatif net</b>	<b>158 586 201.14</b>	<b>144 342 047.88</b>	<b>15 613 287.80</b>	<b>14 193 324.38</b>
Maintenance	- 11 894 540.21	- 11 032 023.36	- 674 389.47	- 550 175.54
Remise en état	- 6 084 364.46	- 6 694 767.92	- 286 955.10	- 71 233.84
<b>Entretien des immeubles</b>	<b>- 17 978 904.67</b>	<b>- 17 726 791.28</b>	<b>- 961 344.57</b>	<b>- 621 409.38</b>
Frais d'approvisionnement et d'élimination, taxes	- 29 074.45	- 61 991.65	- 1 938.30	- 113.60
Frais d'exploitation et de chauffage non compensables	- 3 271 209.13	- 3 347 301.28	- 118 985.05	- 57 523.05
Pertes sur créances, variations de ducroires	1 731.90	507 975.18	- 13 758.21	- 4 949.06
Assurances	- 1 238 923.22	- 1 011 110.05	- 84 118.95	- 70 418.15
Honoraires d'administration	- 6 727 271.46	- 6 097 201.71	- 520 356.80	- 653 302.70
Frais de location et d'annonce	- 491 383.50	- 467 318.17	- 43 914.15	- 43 943.45
Impôts et taxes	- 3 284 457.41	- 5 939 436.65	- 66 130.60	- 10 408.79
Autres charges d'exploitation	- 591 513.95	- 379 656.99	- 253 196.30	- 113 283.01
<b>Charges d'exploitation</b>	<b>- 15 632 101.22</b>	<b>- 16 796 041.32</b>	<b>- 1 102 398.36</b>	<b>- 953 941.81</b>
<b>RÉSULTAT OPÉRATIONNEL</b>	<b>124 975 195.25</b>	<b>109 819 215.28</b>	<b>13 549 544.87</b>	<b>12 617 973.19</b>
Intérêts créanciers	473 396.30	17 146.39	12 929.20	0.00
Rentes du droit de superficie	176 278.05	2 276.75	0.00	0.00
Autres revenus	2 342.10	0.00	0.00	0.00
<b>Autres revenus</b>	<b>652 016.45</b>	<b>19 423.14</b>	<b>12 929.20</b>	<b>0.00</b>
Intérêts hypothécaires	- 3 322 336.29	- 2 527 609.75	- 546 957.28	- 208 427.46
Taux d'intérêt négatifs sur l'avoit bancaire	- 43 793.42	- 134 055.67	- 2 966.25	- 8 200.70
Autres intérêts débiteurs	- 4 562.13	- 1 865.24	- 732.30	- 569.67
Rentes du droit de superficie	- 48 668.00	- 59 563.00	- 298 802.00	- 299 562.40
<b>Frais de financement</b>	<b>- 3 419 359.84</b>	<b>- 2 723 093.66</b>	<b>- 849 457.83</b>	<b>- 516 760.23</b>
Honoraires de gestion	- 22 330 147.80	- 20 413 587.46	- 3 173 755.86	- 2 994 267.85
Restitutions obtenues de tiers	0.00	0.00	0.00	0.00
Restitutions versés à des tiers	0.00	0.00	0.00	0.00
Frais d'évaluation et de révision	- 365 331.37	- 313 900.42	- 27 366.85	- 57 677.31
Autres charges administratives	- 9 270.15	- 37 473.33	- 468.80	- 10 622.20
<b>Frais d'administration</b>	<b>- 22 704 749.32</b>	<b>- 20 764 961.21</b>	<b>- 3 201 591.51</b>	<b>- 3 062 567.36</b>
Participation des souscripteurs aux revenus courus	5 254 811.92	0.00	202 541.13	201 556.85
Participation des porteurs de droits sortants aux revenus courus	0.00	0.00	0.00	0.00
<b>Produit / frais des mutations de droits</b>	<b>5 254 811.92</b>	<b>0.00</b>	<b>202 541.13</b>	<b>201 556.85</b>
<b>PRODUIT NET DE L'EXERCICE COMPTABLE</b>	<b>104 757 914.46</b>	<b>86 350 583.55</b>	<b>9 713 965.86</b>	<b>9 240 202.45</b>
Gains et pertes en capital réalisés	3 804 136.57	13 958 427.71	0.00	0.00
<b>RÉSULTAT RÉALISÉ</b>	<b>108 562 051.03</b>	<b>100 309 011.26</b>	<b>9 713 965.86</b>	<b>9 240 202.45</b>
Gains et pertes en capital non réalisés	- 58 078 878.75	69 811 442.33	- 3 619 175.22	11 006 402.83
Variations impôts latents	13 616 600.00	- 13 582 500.00	1 163 900.00	- 2 174 400.00
<b>RÉSULTAT GLOBAL DE L'EXERCICE COMPTABLE</b>	<b>64 099 772.28</b>	<b>156 537 953.59</b>	<b>7 258 690.64</b>	<b>18 072 205.28</b>
<b>UTILISATION DU REVENU EN CHF</b>	<b>30.09.2023</b>	<b>30.09.2022</b>	<b>30.09.2023</b>	<b>30.09.2022</b>
Produit net de l'exercice comptable (Transfert sur le compte de capital)	104 757 914.46	86 350 583.55	9 713 965.86	9 240 202.45

<b>IMMEUBLES COMMERCIAUX SUISSE ESG</b>		
<b>COMPTE DE LA FORTUNE EN CHF</b>	<b>30.09.2023</b>	<b>30.09.2022</b>
Avoirs en banque (Avoirs à vue)	1 690 081.63	7 213 737.97
Valeurs mobilières (Parts des placements collectifs de capitaux)	0.00	0.00
Prêts à des tiers	0.00	0.00
Créances à court terme	12 847 986.75	11 126 523.42
Comptes de régularisation de l'actif	79 851.10	65 842.35
Terrains à bâtir (y compris objets à démolir)	325 000.00	325 000.00
Biens immobiliers (constructions commencées y compris terrain)	91 040 000.00	52 920 000.00
Biens immobiliers (constructions terminées y compris terrain)	2 108 714 000.00	1 939 843 000.00
Biens immobiliers (Parts de copropriété)	373 003 340.00	368 396 744.70
<b>FORTUNE TOTALE</b>	<b>2 587 700 259.48</b>	<b>2 379 890 848.44</b>
Engagements à court terme	- 11 902 642.55	- 11 486 111.71
Comptes de régularisation du passif	- 15 189 453.12	- 16 035 585.62
Dettes hypothécaires (y compris autres prêts et crédits à intérêt)	- 594 475 000.00	- 409 762 500.00
Provisions	0.00	0.00
Impôts latents <sup>1)</sup>	- 39 657 000.00	- 48 528 000.00
<b>FORTUNE NETTE</b>	<b>1 926 476 163.81</b>	<b>1 894 078 651.11</b>
<b>EVOLUTION DE LA FORTUNE EN CHF</b>	<b>01.10.2022 - 30.09.2023</b>	<b>01.10.2021 - 30.09.2022</b>
Fortune au début de l'exercice	1 894 078 651.11	1 556 099 498.37
Souscriptions	0.00	260 077 124.07
Rachats	0.00	0.00
Résultat total	32 397 512.70	77 902 028.67
<b>FORTUNE À LA FIN DE L'EXERCICE</b>	<b>1 926 476 163.81</b>	<b>1 894 078 651.11</b>
<b>EVOLUTION DU NOMBRE DE DROITS</b>	<b>01.10.2022 - 30.09.2023</b>	<b>01.10.2021 - 30.09.2022</b>
Nombre de droits au début de l'exercice	10 940 605	9 409 306
Variations durant l'exercice sous revue	0	1 531 299
Nombre de droits à la fin de l'exercice	10 940 605	10 940 605
<b>CHIFFRES CLÉS PAR DROIT EN CHF</b>	<b>30.09.2023</b>	<b>30.09.2022</b>
Valeur d'inventaire	176.08	173.12
Produit net de l'exercice comptable par droit	5.25	5.79

<sup>1)</sup> La position du bilan comprend les impôts latents sur les gains immobiliers et les frais de transaction

<b>IMMEUBLES COMMERCIAUX SUISSE ESG</b>		
<b>COMPTE DE RESULTATS EN CHF</b>	<b>01.10.2022 - 30.09.2023</b>	<b>01.10.2021 - 30.09.2022</b>
Loyer à payer (moins les locaux de tiers mis en location)	<b>104 768 966.08</b>	92 735 366.15
Pertes de produit sur locaux vide	<b>- 3 102 620.04</b>	- 2 910 936.79
Pertes d'encaissement sur loyers et créances de charges	<b>- 160 337.08</b>	- 96 033.28
<b>Revenu locatif net</b>	<b>101 506 008.96</b>	89 728 396.08
Maintenance	<b>- 4 640 114.20</b>	-3 707 764.57
Remise en état	<b>- 8 229 656.98</b>	- 5 291 312.02
<b>Entretien des immeubles</b>	<b>- 12 869 771.18</b>	- 8 999 076.59
Frais d'approvisionnement et d'élimination, taxes	<b>- 6 307.45</b>	- 36 779.75
Frais d'exploitation et de chauffage non compensables	<b>- 2 563 971.66</b>	- 1 955 218.93
Pertes sur créances, variations de ducroires	<b>- 674 488.68</b>	- 41 714.10
Assurances	<b>- 901 850.18</b>	- 696 906.55
Honoraires d'administration	<b>- 4 196 735.32</b>	- 3 663 475.13
Frais de location et d'annonce	<b>- 680 523.26</b>	- 409 165.82
Impôts et taxes	<b>- 1 217 942.32</b>	- 1 079 452.72
Autres charges d'exploitation	<b>- 585 619.00</b>	- 339 046.64
<b>Charges d'exploitation</b>	<b>- 10 827 437.87</b>	- 8 221 759.64
<b>RÉSULTAT OPÉRATIONNEL</b>	<b>77 808 799.91</b>	72 507 559.85
Intérêts créanciers	<b>45 699.35</b>	9 483.33
Rentes du droit de superficie	<b>0.00</b>	0.00
Autres revenus	<b>0.00</b>	0.00
<b>Autres revenus</b>	<b>45 699.35</b>	9 483.33
Intérêts hypothécaires	<b>- 6 641 918.26</b>	- 2 007 293.02
Taux d'intérêt négatifs sur l'avoir bancaire	<b>- 17 290.63</b>	- 51 224.45
Autres intérêts débiteurs	<b>- 1 132.15</b>	- 520.08
Rentes du droit de superficie	<b>- 347 836.72</b>	- 77 422.44
<b>Frais de financement</b>	<b>- 7 008 177.76</b>	- 2 136 459.99
Honoraires de gestion	<b>- 13 187 066.28</b>	- 11 521 912.76
Restitutions obtenues de tiers	<b>0.00</b>	0.00
Restitutions versés à des tiers	<b>0.00</b>	0.00
Frais d'évaluation et de révision	<b>- 169 691.33</b>	- 151 926.61
Autres charges administratives	<b>- 5 415.49</b>	- 18 771.81
<b>Frais d'administration</b>	<b>- 13 362 173.10</b>	- 11 692 611.18
Participation des souscripteurs aux revenus courus	<b>0.00</b>	4 699 786.02
Participation des porteurs de droits sortants aux revenus courus	<b>0.00</b>	0.00
<b>Produit / frais des mutations de droits</b>	<b>0.00</b>	4 699 786.02
<b>PRODUIT NET DE L'EXERCICE COMPTABLE</b>	<b>57 484 148.40</b>	63 387 758.03
Gains et pertes en capital réalisés	<b>0.00</b>	- 434 101.52
<b>RÉSULTAT RÉALISÉ</b>	<b>57 484 148.40</b>	62 953 656.51
Gains et pertes en capital non réalisés	<b>- 33 957 635.70</b>	18 737 572.16
Variations impôts latents	<b>8 871 000.00</b>	- 3 789 200.00
<b>RÉSULTAT GLOBAL DE L'EXERCICE COMPTABLE</b>	<b>32 397 512.70</b>	77 902 028.67
<b>UTILISATION DU REVENU EN CHF</b>	<b>30.09.2023</b>	<b>30.09.2022</b>
Produit net de l'exercice comptable (Transfert sur le compte de capital)	<b>57 484 148.40</b>	63 387 758.03

# Compte annuel de la fortune de base

## BILAN EN CHF

<b>ACTIF</b>	30.09.2023	30.09.2022
Avoirs en banque (Avoirs à vue)	103 788.73	103 519.03
Autres actifs	299.75	0.00
<b>Total</b>	<b>104 088.48</b>	<b>103 519.03</b>

<b>PASSIF</b>	30.09.2023	30.09.2022
Capital de dotation	100 000.00	100 000.00
Report de produit net	4 088.48	3 519.03
<b>Total</b>	<b>104 088.48</b>	<b>103 519.03</b>

## COMPTE DE RÉSULTAT EN CHF

<b>CHARGES</b>	2022/2023	2021/2022
Taux négatifs sur les avoirs bancaires	207.05	207.40
Autres charges	80.00	80.00
Produit net	569.45	- 287.40
<b>Total</b>	<b>856.50</b>	<b>0.00</b>

<b>PRODUIT</b>	2022/2023	2021/2022
Produits des liquidités	856.50	0.00
<b>Total</b>	<b>856.50</b>	<b>0.00</b>

# Annexe au compte annuel

## INFORMATIONS GÉNÉRALES

La Fondation de placement Swiss Life a été créée le 22 juin 2001 par l'ancienne Société suisse d'Assurances générales sur la vie humaine, actuellement Swiss Life SA. Il s'agit d'une fondation au sens des articles 80 et suivants du Code civil suisse. Son but est la gestion et le placement collectifs des fonds de prévoyance qui lui ont été confiés par des institutions de prévoyance. La fondation est domiciliée à Zurich et soumise à la surveillance de la Commission de haute surveillance de la prévoyance professionnelle CHS PP.

Les organes de la fondation de placement sont l'assemblée des investisseurs, le conseil de fondation et l'organe de révision. Swiss Life Asset Management SA est chargée de la gestion, de la gestion de fortune et de l'administration des groupes de placement immobiliers; l'organe de révision est PricewaterhouseCoopers SA.

Les tâches des organes sont définies dans les statuts, dans le règlement de fondation et dans les directives de placement. Les documents en la matière sont disponibles sur le site Internet de la Fondation de placement Swiss Life peuvent être demandés auprès de l'organe de gestion.

La fondation est membre de la KGAST (Conférence des Administrateurs de Fondations de Placement) et respecte ses directives et recommandations.

## GOVERNANCE D'ENTREPRISE

**TRANSPARENCE** – La fondation de placement accorde une grande importance à la transparence et applique une politique d'information ouverte. Le cadre normatif de la fondation, les rapports annuels et trimestriels ainsi que les fiches d'information mensuelles sont généralement disponibles sous forme électronique et en version papier, en français, allemand, italien et partiellement en anglais. Les cours des groupes de placement sont publiés quotidiennement sur Internet, à l'adresse [www.swisslife.ch/fondationdeplacement](http://www.swisslife.ch/fondationdeplacement).

**ASSEMBLÉE DES INVESTISSEURS** – L'assemblée des investisseurs est l'organe suprême de la fondation de placement. Elle se réunit au moins une fois dans un délai de six mois après la clôture de l'exercice. Le droit de vote des investisseurs est déterminé en fonction du nombre de parts du capital d'investissement détenues. Lorsqu'une décision ne concerne que certains groupes de placement, seuls les investisseurs des groupes de placement concernés ont un droit de vote. Les investisseurs peuvent donner un mandat de représentation à la fondation ou à un autre investisseur.

L'assemblée des investisseurs règle tous les domaines déterminants pour la fondation, notamment l'organisation de celle-ci, l'activité de placement et les droits des investisseurs. Elle est investie des tâches et compétences inaliénables suivantes :

- a) décision sur les demandes de modification des statuts adressées à l'autorité de surveillance;
- b) approbation du règlement de la fondation et décision quant aux modifications et compléments apportés à celui-ci. Demeure réservée la compétence du conseil de fondation d'édicter des directives de placement et des règlements spéciaux;
- c) élection des membres du conseil de fondation;
- d) élection de l'organe de révision;
- e) prise de connaissance du rapport de l'organe de révision;
- f) prise de connaissance du rapport annuel;
- g) approbation des comptes annuels de la fortune de base et des groupes de placement, ainsi que de l'annexe aux comptes annuels, le règlement de la fondation pouvant prévoir une autre réglementation pour les groupes de placement dans lesquels en principe seul un investisseur unique est autorisé;
- h) décharge des membres du conseil de fondation et de l'organe de gestion;
- i) approbation des filiales dans la fortune de base;
- j) approbation des participations à des sociétés anonymes suisses non cotées dans la fortune de base;
- k) prise de décision sur les demandes adressées à l'autorité de surveillance pour dissoudre ou fusionner la fondation.

**CONSEIL DE FONDATION** – Le conseil de fondation se compose d’au moins cinq membres spécialisés en la matière, ceux-ci devant être des personnes physiques. Le conseil de fondation se compose d’au moins cinq membres spécialisés en la matière, ceux-ci devant être des personnes physiques. Les membres du conseil de fondation sont élus par l’assemblée des investisseurs. La fondatrice, ses successeurs légaux et les personnes qui lui sont liées économiquement ne peuvent être représentés que par un tiers du conseil de fondation au maximum. La fondatrice dispose d’un droit de proposition pour l’élection des membres du conseil de fondation. La durée du mandat des membres du conseil de fondation est d’un an, renouvelable plusieurs fois. Le conseil de fondation se rencontre aussi souvent que les affaires courantes l’exigent, en règle générale une fois par trimestre, sur convocation du président ou à la demande d’un membre. Les décisions peuvent être prises par voie de circulaire, sauf si l’un des membres demande que l’objet soit traité lors d’une réunion.

Toutes les tâches qui ne sont pas réservées expressément à l’assemblée des investisseurs, à l’organe de révision ou à l’autorité de surveillance relèvent de la compétence du conseil de fondation. Le conseil de fondation est investi des tâches et compétences inaliénables suivantes:

- a) désignation des personnes habilitées à engager la fondation par leur signature et fixation des modalités du droit de signature;
- b) désignation des membres de la direction de la fondation;
- c) décision de la constitution de nouveaux groupes de placement, ainsi que de la fusion et de la liquidation de groupes de placement existants;
- d) constitution de groupes de placement sans droit de restitution pendant la phase de constitution, sous réserve de l’approbation de l’autorité de surveillance;
- e) définition des directives de placement pour les différents groupes de placement. Le règlement de fondation peut prévoir une autre réglementation pour les groupes de placement dans lesquels en principe un investisseur unique est autorisé;
- f) désignation d’une ou de plusieurs banques dépositaires;
- g) désignation du ou des experts chargés des estimations requis pour les groupes de placement réalisant des placements immobiliers directs, ainsi que, le cas échéant, pour les groupes de placement alternatifs et les placements directs dans des infrastructures;
- h) définition de l’organisation appropriée de la fondation;
- i) prévention des conflits d’intérêts et règlement d’actes juridiques passés avec des personnes proches, en particulier, l’approbation du règlement afin de prévenir les conflits d’intérêts et les actes juridiques passés avec des personnes proches;
- j) évaluation des groupes de placement et définition des émoluments et des frais;
- k) réglementation de la gestion des risques et surveillance de la mise en œuvre s’y rapportant. Le conseil de fondation peut charger la direction de la fondation de cette mise en œuvre;
- l) garantie d’un contrôle interne adapté à la taille et à la complexité de la fondation et garantie de l’indépendance des organes de contrôle compétents. Le conseil de fondation peut charger la direction de la fondation de cette mise en œuvre;
- m) décision concernant la promulgation d’autres règlements spéciaux et directives.

**DIRECTION DE LA FONDATION** – La direction de la fondation gère les affaires courantes de la fondation conformément aux statuts, au règlement de fondation, aux directives de placement, aux autres règlements spéciaux et directives éventuels du conseil de fondation.

**ORGANE DE REVISION** – Depuis l’exercice 2008/2009 l’organe de révision de la Fondation de placement Swiss Life est la société PricewaterhouseCoopers SA. L’organe de révision est élu chaque année par l’assemblée des investisseurs.

**COMMISSION DE PLACEMENT IMMOBILIER** – La commission de placement Immobilier est un organe de conseil du conseil de fondation. Elle traite les affaires spéciales (transactions de grande envergure, apports en nature ou ouverture des groupes de placement pour l’émission de parts, etc.) et établit à ce sujet des recommandations pour le conseil de fondation. Les membres de la commission sont désignés par le conseil de fondation.

**INTÉGRITÉ ET LOYAUTÉ**— Les mesures nécessaires pour garantir l'intégrité et la loyauté dans la gestion de fortune ont été prises. Le conseil de fondation ainsi que les collaborateurs en charge des placements, de la gestion et du contrôle de la fortune ont confirmé qu'ils respectaient les prescriptions en matière d'intégrité et de loyauté pour l'exercice 2022/2023.

**EXERCICE DES DROITS DE VOTE**— La Fondation de placement Swiss Life exerce les droits de vote concernant les actions suisses détenues par les groupes de placement lors des différentes assemblées générales. L'exercice des droits de vote incombe à la direction de la fondation. Elle peut le déléguer à la banque dépositaire ou à un tiers (organe ou représentant indépendant). La fondation de placement vote en principe en faveur des propositions du conseil d'administration. Si des points à l'ordre du jour d'une assemblée générale apparaissent comme controversés, la direction ou un membre du conseil de fondation peut exiger du conseil de fondation qu'il se prononce concernant l'exercice du droit de vote.

La Fondation de placement Swiss Life renonce à exercer les droits de vote associés aux actions étrangères. Dans certains cas, le conseil de fondation peut décider d'exercer son droit de vote sur mandat de la gérance ou d'un membre du conseil de fondation.

**DURABILITÉ / PRINCIPES ESG**— La Fondation de placement Swiss Life a délégué la gestion de portefeuille de ses groupes de placement à Swiss Life Asset Management SA. Ainsi, la conception fondamentale de la Fondation de placement Swiss Life en matière d'«investissement responsable» s'aligne sur celle de son gestionnaire de fortune, Swiss Life Asset Management SA.

Par «investissement responsable», Swiss Life Asset Managers (SLAM) entend l'intégration de critères environnementaux, sociaux et de gouvernance d'entreprise (ESG: Environmental, Social, Governance) dans le processus d'investissement en tant que base pour un investissement responsable. SLAM adhère pleinement aux Principes pour l'investissement responsable (PRI). Nos placements responsables sont conformes aux directives PRI. La Fondation de placement Swiss Life s'engage également à respecter cette conception fondamentale d'une activité de placement durable dans l'orientation de son offre de produits. Les deux axes stratégiques sont l'intégration systématique de critères ESG dans un grand nombre de groupes de placement de différentes configurations et le développement continu de possibilités d'investissement ESG tournées vers l'avenir par la transformation des groupes de placement existants et le lancement de nouveaux groupes de placement.

La mise en œuvre de la durabilité de l'investissement responsable est décrite dans le «Manuel ESG de la Fondation de placement Swiss Life». Celui-ci est publié sur le site Internet de la Fondation de placement et adapté au besoin par le conseil de fondation.

## **PLACEMENT DE LA FORTUNE**

La fortune de la fondation est composée de 33 groupes de placement au 30 septembre 2022. Il existe deux tranches avec des frais de gestion différents pour chacun des groupes de placement, à l'exception des groupes de placement Immobilier Suisse ESG, Immobilier Suisse Age et Santé ESG, Immeubles commerciaux Suisse ESG, Immobilier Europe Industrie et Logistique ESG (CHF), Immobilier Europe Industrie et Logistique ESG (EUR), LPP-Mix 15 et LPP-Mix 75. Le placement des capitaux est toutefois effectué dans un même temps pour les deux tranches (tranche standard et tranche PM). L'établissement chargé du placement de la fortune doit être soumise à la surveillance de la FINMA ou d'une autre autorité publique comparable. Swiss Life Asset Management SA, Zurich, est responsable de la gestion de fortune des groupes de placement. En tant que direction du fonds avec gestion d'actifs intégrée, elle est soumise à la surveillance de la FINMA.

Les groupes de placement mixtes investissent dans des différents groupes de placement et des fonds de diverses catégories de placement, par souci de diversification.

Les postes débiteurs à la date de référence sur les comptes bancaires ont des raisons techniques (par exemple en cas de reprises importantes) et n'ont qu'un caractère temporaire. Il ne s'agit pas de viser ainsi un effet de levier sur le portefeuille.

## EVALUATION

L'évaluation des groupes de placement dans des titres et la gestion de la comptabilité correspondante sont confiées à Northern Trust Global Services SE, Leudelange, Luxembourg, succursale à Bâle (ancien Northern Trust Switzerland SA). La gestion de la comptabilité des groupes de placement immobiliers avec placements directs est confiée à Swiss Life Asset Management SA. Les recommandations des experts de Swiss GAAP RPC 26 sont prises en compte. Les groupes de placement et/ou les fonds sous-jacents sont évalués quotidiennement à la valeur de marché. Les placements en monnaie étrangère sont convertis aux taux de change en vigueur à la date d'évaluation. Pour les groupes de placement immobiliers avec placements directs, les biens sont réévalués au moins une fois par an. L'estimation est effectuée selon la méthode du cash-flow actualisé (DCF). Cette méthode consiste à calculer la valeur actuelle d'un bien immobilier à un jour d'évaluation donné par actualisation des recettes et dépenses (cash-flow ou flux de trésorerie) futures. Le taux d'actualisation est déterminé individuellement pour chaque immeuble en fonction de la situation géographique, du risque et de la qualité du bien concerné. Les estimations sont effectuées par Wüest Partner SA.

L'évaluation du groupe de placement Immobilier Europe Industrie et Logistique ESG (CHF) et du groupe de placement Immobilier Europe Industrie et Logistique ESG (EUR) se fonde sur les évaluations mensuelles du fonds immobilier sous-jacent. Dans le fonds cible, les biens immobiliers en détention directe sont réévalués au moins une fois par an. L'estimation est effectuée selon la méthode du cash-flow actualisé (DCF).

L'évaluation du groupe de placement Infrastructure Globale ESG (EUR) se compose des actifs des fonds en infrastructures sous-jacents, évalués à la valeur du marché (fair value), ainsi que d'éventuels co-investissements. Le groupe de placement Infrastructure Globale ESG (EUR) est évalué aux dates de publication (fin de trimestre), à la date de clôture de l'exercice (30 septembre) ainsi qu'aux dates d'émission et de rachat. L'évaluation de placements en infrastructures non cotés en bourse repose sur les derniers rapports établis par les fonds et les sociétés concernés, dans la mesure où ces rapports sont disponibles et utilisables et (si nécessaire) avec ajustement à la valeur de marché (juste valeur) des actifs financiers et des engagements. Pour l'évaluation des investissements directs en infrastructures, on examine les dernières informations en provenance des sociétés ou d'autres sources. Celles-ci ne coïncident souvent pas avec la date d'évaluation. L'évaluation s'appuie sur des méthodes d'évaluation généralement reconnues, telles que le dernier financement, les analyses multiples, la méthode DCF et les évaluations de tiers, ainsi que les prix du marché. L'évaluation de la juste valeur de ces investissements utilise des données de marché observables et des données de flux de trésorerie. Il est également tenu compte du fait que l'évaluation de l'ensemble du portefeuille est conforme aux données observables du marché et à l'évolution générale de ce dernier. D'une manière générale, tous les efforts raisonnables sont entrepris pour obtenir les informations les plus récentes disponibles sur les investissements sous-jacents des sociétés. L'évaluation du groupe de placement Infrastructure Globale ESG (couverture en CHF) repose sur l'évaluation trimestrielle disponible du groupe de placement Infrastructure Globale ESG (EUR) sous-jacent.

### COURS DES DEVISES AU 30.09.2023

USD / CHF	0.914800	100 JPY / CHF	0.613034
EUR / CHF	0.968545	GBP / CHF	1.116559

### CONSERVATION DES TITRES ET SECURITIES LENDING

La banque dépositaire de la Fondation de placement est UBS SA. Le prêt de valeurs mobilières contre une commission est autorisé, à condition que la banque qui fait office d'intermédiaire accorde les sûretés habituelles au marché. Au 30 septembre 2023, aucun titre des groupes de placement n'avait fait l'objet d'un prêt.



## FRAIS DE GESTION / TAUX DE CHARGES D'EXPLOITATION (TER<sub>KGAST/ISA</sub>)

Les frais de gestion (majorés de la taxe sur la valeur ajoutée) sont imputés aux groupes de placement conformément aux dispositions du contrat de gestion et d'administration conclu entre la fondation de placement et Swiss Life Asset Management SA. Il s'agit d'une indemnité forfaitaire couvrant tous les frais directs des groupes de placement, à l'exception des groupes de placement immobiliers détenant des investissements directs. Ceux-ci entraînent des frais supplémentaires qui sont présentés de manière détaillée dans le rapport annuel. Le taux des charges d'exploitation TER<sub>KGAST/ISA</sub> prend en compte tous les frais, y compris les charges afférentes aux groupes de placement immobiliers détenant des investissements directs et aux placements indirects détenus par les groupes de placement ainsi que la taxe sur la valeur ajoutée.

	TRANCHES STANDARD			TRANCHES PM <sup>1)</sup>		
	Frais de gestion	TER <sub>KGAST/ISA</sub> a posteriori <sup>2)</sup>	TER <sub>KGAST/ISA</sub> au préalable <sup>3)</sup>	Frais de gestion	TER <sub>KGAST/ISA</sub> a posteriori <sup>2)</sup>	TER <sub>KGAST/ISA</sub> au préalable <sup>3)</sup>
Obligations suisses en CHF	0,18% p.a.	0,27% p.a.	0,27% p.a.	aucune	0,08% p.a.	0,08% p.a.
Obligations étrangères en CHF	0,18% p.a.	0,27% p.a.	0,27% p.a.	aucune	0,08% p.a.	0,08% p.a.
Obligations Global (couvertes en CHF)	0,29% p.a.	0,46% p.a.	0,46% p.a.	aucune	0,15% p.a.	0,15% p.a.
Obligations Global Etats+ (couvertes en CHF)	0,25% p.a.	0,42% p.a.	0,42% p.a.	aucune	0,15% p.a.	0,15% p.a.
Obl. Global Entreprises Short Term (couvertes en CHF)	0,21% p.a.	0,38% p.a.	0,38% p.a.	aucune	0,15% p.a.	0,15% p.a.
Obl. Global Entreprises (couvertes en CHF)	0,35% p.a.	0,53% p.a.	0,53% p.a.	aucune	0,15% p.a.	0,15% p.a.
Obl. Marchés Emergents Short Term (couvertes en CHF)	0,25% p.a.	0,51% p.a.	0,51% p.a.	aucune	0,24% p.a.	0,24% p.a.
Obl. Marchés Emergents Entreprises (couvertes en CHF)	0,50% p.a.	0,77% p.a.	0,77% p.a.	aucune	0,23% p.a.	0,23% p.a.
Actions Suisse	0,22% p.a.	0,53% p.a.	0,53% p.a.	aucune	0,30% p.a.	0,30% p.a.
Actions Suisse Large Caps Indexées	0,14% p.a.	0,35% p.a.	0,35% p.a.	aucune	0,20% p.a.	0,20% p.a.
Actions Suisse Small & Mid Caps	0,21% p.a.	0,95% p.a.	0,95% p.a.	aucune	0,72% p.a.	0,72% p.a.
Actions Suisse Protect Flex	0,28% p.a.	0,45% p.a.	0,45% p.a.	aucune	0,15% p.a.	0,15% p.a.
Actions Etranger ESG	0,33% p.a.	0,76% p.a.	0,73% p.a.	aucune	0,40% p.a.	0,37% p.a.
Actions Etranger ESG Indexées	0,19% p.a.	0,52% p.a.	0,52% p.a.	aucune	0,32% p.a.	0,32% p.a.
Actions Global ESG	0,37% p.a.	0,64% p.a.	0,64% p.a.	aucune	0,24% p.a.	0,24% p.a.
Actions Global Small Caps	0,28% p.a.	0,93% p.a.	0,93% p.a.	0,15% p.a.	0,79% p.a.	0,79% p.a.
Actions Marchés Emergents ESG	0,42% p.a.	0,95% p.a.	0,88% p.a.	0,05% p.a.	0,55% p.a.	0,48% p.a.
Actions Global Protect Flex (couvertes en CHF)	0,42% p.a.	0,60% p.a.	0,60% p.a.	aucune	0,15% p.a.	0,15% p.a.
Immobilier Suisse ESG	0,50% p.a.	0,82% p.a.	0,82% p.a.	-	-	-
Immobilier Suisse Age et Santé ESG	0,60% p.a.	0,84% p.a.	0,84% p.a.	-	-	-
Immeubles commerciaux Suisse ESG	0,50% p.a.	0,92% p.a.	0,92% p.a.	-	-	-
Fonds immobiliers Suisse	0,15% p.a.	1,16% p.a.	1,17% p.a.	aucune	1,00% p.a.	1,01% p.a.
Immobilier Europe Industrie et Logistique ESG (CHF)	0,03% p.a.	1,48% p.a.	1,48% p.a.	-	-	-
Immobilier Europe Industrie et Logistique ESG (EUR)	0,00% p.a.	1,46% p.a.	1,46% p.a.	-	-	-
Infrastructure Globale ESG (couverture en CHF)	0,25% p.a.	2,12% p.a.	1,90% p.a.	0,03%	1,88% p.a.	1,68% p.a.
Infrastructure Globale ESG (EUR)	0,22% p.a.	2,13% p.a.	1,95% p.a.	aucune	1,90% p.a.	1,73% p.a.
Senior Secured Loans (couverts en CHF)	0,12% p.a.	0,65% p.a.	0,65% p.a.	aucune	0,52% p.a.	0,52% p.a.
Hypothèques Suisse ESG	0,20% p.a.	0,57% p.a.	0,57% p.a.	aucune	0,35% p.a.	0,35% p.a.
	TRANCHES STANDARD			TRANCHES P <sup>4)</sup>		
LPP-Mix 15	0,03% p.a.	0,59% p.a.	0,57% p.a.	-	-	-
LPP-Mix 25	0,03% p.a.	0,58% p.a.	0,56% p.a.	0,80% p.a.	1,41% p.a.	1,39% p.a.
LPP-Mix 35	0,03% p.a.	0,59% p.a.	0,58% p.a.	0,80% p.a.	1,41% p.a.	1,41% p.a.
LPP-Mix 45	0,03% p.a.	0,60% p.a.	0,59% p.a.	0,80% p.a.	1,43% p.a.	1,42% p.a.
LPP-Mix 75	0,03% p.a.	0,64% p.a.	0,64% p.a.	-	-	-

<sup>1)</sup> Est exclusivement disponible aux investisseurs ayant conclu une convention spéciale avec Swiss Life Asset Management SA et aux clients actuels de gestion de fortune de Swiss Life Asset Management SA

<sup>2)</sup> Ratio des charges d'exploitation TER<sub>KGAST</sub> et TER<sub>ISA</sub> au 30 septembre 2023 (base de calcul: exercice 2022/2023)

<sup>3)</sup> Ratio des charges d'exploitation TER<sub>KGAST</sub> et TER<sub>ISA</sub> sur la base des frais prévus au cours des 12 prochains mois en fonction de la composition stratégique du portefeuille

<sup>4)</sup> Groupes de placement destinés aux particuliers avec des avoirs de libre passage et/ou des capitaux de prévoyance du pilier 3a

S'agissant des groupes de placement ouverts à la souscription et au rachat quotidiennes, aucune commission d'émission ou de rachat ne sera perçue (spread). Concernant les groupes de placement immobiliers avec possessions directes, le délai de résiliation est de six mois à la fin d'un trimestre. Une commission de rachat de 1,5% (3,0% à partir du 01.10.2023) est en outre perçue sur ces groupes de placement; elle est supprimée si les droits peuvent être remplacés à la même date de valeur.

## RESTITUTIONS, INDEMNITÉS DE DISTRIBUTION ET DE PRISE EN CHARGE

Au cours de l'exercice 2022/2023, la fondation de placement n'a accordé aucune restitution et aucune indemnité de distribution ou de prise en charge (art. 40 OFP). Elle a perçu les restitutions ci-après qui ont pu être négociées dans le cadre de l'utilisation de placements collectifs au cours de l'exercice 2022/2023.

PRESTATAIRE DU PAIEMENT	BÉNÉFICIAIRE DU PAYEMENT	MONNAIE	MONTANT DU CRÉDIT	NATURE ET ÉTENDUE DU PLACEMENT
Invesco Management SA, Luxembourg	Actions Etranger ESG	USD	129 740.22	Le groupe de placement Actions Etranger ESG investit dans Invesco Global Small Cap Equity Fund C
Invesco Management SA, Luxembourg	Actions Global Small Caps	USD	521 041.43	Le groupe de placement Actions Global Small Caps investit dans Invesco Global Small Cap Equity Fund C

Les restitutions ont été directement affectées au groupe de placement concerné et sont présentées séparément dans les comptes annuels.

En tant qu'organe de gestion et gestionnaire de fortune, Swiss Life Asset Management SA a confirmé à la fondation de placement qu'au cours de l'exercice 2022/2023, elle n'avait reçu aucune prestation appréciable en argent supplémentaire (comme des rétrocessions ou kickbacks) à l'exception des frais convenus.

## CHIFFRES CLES DES GROUPES DE PLACEMENT IMMOBILIERS AVEC PLACEMENTS DIRECTS

	Immobilier Suisse ESG		Immobilier Suisse Age et Santé ESG		Immeubles commerciaux Suisse ESG	
	2022/2023	2021/2022	2022/2023	2021/2022	2022/2023	2021/2022
Taux de perte de loyers	1,89%	2,17%	1,43%	1,44%	3,11%	3,24%
Coefficient d'endettement	8,42%	10,58%	7,64%	13,72%	23,10%	17,35%
- fixation de taux	6,7 ans	6,3 ans	1,9 ans	0,08 ans	4,0 ans	4,5 ans
- taux d'intérêt au 30.09.	0,56%	0,55%	2,04%	0,39%	1,42%	0,58%
- taux d'intérêt pondéré moyen	0,70%	0,62%	1,41%	0,32%	1,17%	0,45%
Marge de bénéfice d'exploitation (marge EBIT)	68,70%	66,31%	66,28%	65,71%	71,30%	73,60%
Quote-part des charges d'exploitation (TERISA) FGP	0,70%	0,70%	0,75%	0,79%	0,69%	0,68%
Quote-part des charges d'exploitation (TERISA) FNP	0,82%	0,82%	0,84%	0,96%	0,92%	0,89%
Rentabilité des fonds propre (ROE)	1,74%	4,93%	1,65%	4,74%	1,71%	4,29%
Rendement du capital investi (ROIC)	1,48%	4,17%	1,60%	3,93%	1,55%	3,36%
Rendement sur distribution	—	—	—	—	—	—
Quote-part de distribution	—	—	—	—	—	—
Rendement de placement	1,85%	4,93%	1,84%	4,97%	1,71%	4,68%
Escompte <sup>1)</sup>						
- Ø taux d'escompte	2,79%	2,70%	2,62%	2,50%	2,81%	2,73%
- Écart des taux de capitalisation	2,10% - 3,80%	2,00% - 3,70%	2,30% - 3,10%	2,05% - 3,00%	2,20% - 4,20%	2,05% - 4,10%

<sup>1)</sup> Les taux d'escompte (pondérés en fonction du marché) sont fixés de manière individuelle pour chaque bien immobilier.

## PRÊTS AVEC COUVERTURE HYPOTHÉCAIRE D'AUTRES GROUPES DE PLACEMENT DE LA FONDATION DE PLACEMENT SWISS LIFE

Au cours de l'exercice 2022/2023, des prêts avec couverture hypothécaire ont été octroyés aux conditions usuelles du marché par le groupe de placement Immobilier Suisse ESG au groupe de placement Immeubles commerciaux Suisse ESG, aux fins de gestion des liquidités à court terme. Au jour de référence du 30 septembre 2023, il n'y a aucun prêt.

## IMMEUBLES – APPORTS EN NATURE

### GROUPES DE PLACEMENT IMMOBILIER SUISSE ESG, IMMOBILIER SUISSE ÂGE ET SANTÉ ESG ET IMMEUBLES COMMERCIAUX SUISSE ESG

Au cours de l'exercice 2022/2023, aucun bien immobilier n'a été transféré vers ces trois groupes de placement au moyen d'un apport en nature.

## DÉROGATIONS AUX DIRECTIVES DE PLACEMENT

### IMMOBILIER SUISSE AGE ET SANTÉ ESG

Conformément à l'art. 27, al. 4 OFP et au ch. 15 des directives de placement du groupe de placement Immobilier Suisse Age et Santé ESG, la valeur marchande d'un bien-fonds constitue au maximum 15% de la fortune du groupe de placement. L'immeuble sis Wildbachstrasse 55-59, 8008 Zurich d'une valeur de marché de 104 190 000 francs (état au 31.09.2023) ne remplit actuellement pas cette condition. Il dépasse de 6,4% la quote-part maximale autorisée. Toutefois, en raison de sa macro-situation (Zurich), de sa micro-situation (Seefeld), de son état (année de construction 2008) et de son utilisation (logement), il présente un faible profil de risque.

D'après l'art. 26, al. 7 OFP, il n'est possible de déroger aux directives de placement que ponctuellement et provisoirement, lorsqu'une dérogation est requise de toute urgence dans l'intérêt des investisseurs et que le président ou la présidente l'approuve. Lors de sa séance du 12 juin 2023, le conseil de fondation a décidé que la croissance attendue du groupe de placement permettrait de respecter les conditions de l'art. 27, al. 4 OFP et du ch. 15 des directives de placement probablement jusqu'au 30 septembre 2026, et que la valeur de 15% pouvait donc être dépassée jusqu'à cette date.

Par courrier du 29 août 2023, la Commission de haute surveillance de la prévoyance professionnelle (CHS PP) a pris note de la dérogation aux directives de placement et n'a formulé aucune objection.

## PROSPECTUS

Le prospectus à jour des groupes de placement suivants est disponible à l'adresse [www.swisslife.ch/fondationdeplacement](http://www.swisslife.ch/fondationdeplacement)

- Immobilier Suisse ESG
- Immobilier Suisse Age et Santé ESG
- Immeubles commerciaux Suisse ESG
- Fonds immobiliers Suisse
- Immobilier Europe Industrie et Logistique ESG (CHF)
- Immobilier Europe Industrie et Logistique ESG (EUR)
- Infrastructure Globale ESG (couverture en CHF)
- Infrastructure Globale ESG (EUR)
- Senior Secured Loans (couverts en CHF)
- Hypothèques Suisse ESG

## COMPOSITION DES GROUPES DE PLACEMENT

Groupe de placement	Composition
Actions Etranger ESG	80% MSCI World ex Switzerland ESG Leaders, en CHF 15% MSCI AC World Small Cap, en CHF 5% MSCI Emerging Markets, en CHF

Benchmark	LPP-Mix 15	LPP-Mix 25	LPP-Mix 35	LPP-Mix 45	LPP-Mix 75
1M SARON	2%	2%	2%	2%	2%
SBI Domestic AAA-A 1-3Y	13%	-	-	-	-
SBI Domestic AAA-BBB TR	13%	16%	14%	12%	-
SBI Foreign AAA-BBB TR	6%	9%	7%	5%	-
Bloomberg Global Aggregate Treasuries ex CH TR (couvert en CHF)	5%	4%	3,5%	2,5%	2%
Bloomberg Global Aggregate Corporates 1-3 Jahre TR (couvert en CHF)	12%	9%	7,5%	6,5%	4%
Bloomberg Global Aggregate Corporates Short Term TR (couvert en CHF)	7%	9%	8%	7%	4%
JP Morgan CEMBI Broad Div IG Index (couvert en CHF)	4%	6%	5%	4%	3%
Swiss Performance Index	8%	13%	18%	23%	38%
MSCI World ex Switzerland ESG Leaders, en CHF	5,6%	9,6%	13,6%	17,6%	29,6%
MSCI AC World Small Cap, en CHF	1,05%	1,8%	2,55%	3,3%	5,55%
MSCI Emerging Markets, en CHF	0,35%	0,6%	0,85%	1,1%	1,85%
KGAST Immo-Index	15%	13%	11%	9%	5%
SL REF (LUX) German Core Real Estate (couvert en CHF)	3%	2%	2%	2%	-
HFRX Global Hedge Funds (couvert en CHF)	5%	5%	5%	5%	5%
<b>Total</b>	<b>100%</b>	<b>100%</b>	<b>100%</b>	<b>100%</b>	<b>100%</b>
dont actions	15%	25%	35%	45%	75%
dont monnaies étrangères	7%	12%	17%	22%	37%

## TYPE ET VOLUME DES PLACEMENTS INDIRECTS

## GROUPES DE PLACEMENT MIXTES

NOM DU PLACEMENT COLLECTIF	TYP	LPP-Mix 15	LPP-Mix 25	LPP-Mix 35	LPP-Mix 45	LPP-Mix 75
SL Obligations Suisse CHF	FP	13,07%	16,19%	14,23%	12,13%	-
SL Obligations Etranger en CHF	FP	6,06%	9,14%	7,14%	5,08%	-
SL Obligations Global (couvertes en CHF)	FP	0,97%	0,96%	0,88%	0,89%	-
SL Obligations Global Etats+ (couvertes en CHF)	FP	4,33%	5,09%	3,67%	2,66%	2,99%
SL Obligations Global Entreprises Short Term (couvertes en CHF)	FP	9,58%	6,98%	7,78%	6,94%	5,46%
SL Obligations Global Entreprises (couvertes en CHF)	FP	9,34%	7,20%	7,10%	6,88%	3,25%
SL Obligations Marchés Emergents Short Term (couvertes en CHF)	FP	0,96%	2,24%	1,21%	0,91%	0,03%
SL Obligations Marchés Emergents Entreprises (couvertes en CHF)	FP	3,99%	4,18%	3,94%	3,44%	1,48%
SL Actions Suisse	FP	6,85%	11,70%	16,70%	21,30%	36,60%
SL Actions Etranger ESG	FP	5,47%	10,28%	15,09%	20,05%	33,88%
SL Actions Marchés Emergents ESG	FP	0,30%	0,27%	0,29%	0,23%	0,09%
SL Actions Global Protect Flex (couvertes en CHF)	FP	0,24%	0,62%	0,37%	0,60%	1,58%
SL Immobilier Suisse ESG	FP	6,72%	7,38%	6,64%	3,70%	2,24%
SL Immobilier Suisse Age et Santé ESG	FP	1,97%	1,66%	0,91%	0,63%	0,36%
SL Immeubles commerciaux Suisse ESG	FP	6,65%	3,35%	4,14%	4,30%	2,68%
SL Fonds immobiliers Suisse	FP					0,90%
SL REF (CH) ESG Swiss Properties	ICH	0,76%	1,39%	0,59%	1,07%	0,09%
SL REF (LUX) ESG Commercial Properties Switzerland, FCP-SIF	ILUX	2,03%	1,74%	0,14%	0,30%	0,38%
SL REF (LUX) German Core Real Estate SCS, SICAV - SIF	ILUX	2,79%	2,24%	2,01%	1,28%	0,30%
SL Immobilier Europe Industrie et Logistique ESG (EUR)	FP	0,92%	0,89%	0,68%	0,83%	0,19%
SL Hypothèques Suisse ESG	FP	0,73%	0,74%	0,67%	0,58%	0,40%
SL Flex Funds (CH) Dynamic Allocation (CHF classe I)	FCH	2,36%	2,33%	2,33%	2,33%	2,32%
CSF Hypothèques Suisse	FP	10,88%	-	-	-	-
SL:	Swiss Life			CSF:	Credit Suisse Fondation de placement	
FP:	Groupe de placement d'une fondation de placement			FCH:	Fonds de placement de droit suisse	
FLUX:	Fonds de placement de droit luxembourgeois			ICH:	Fonds immobilier de droit suisse	
ILUX:	Fonds immobilier de droit luxembourgeois					

## AUTRES GROUPE DE PLACEMENT

GROUPE DE PLACEMENT	NOM DU PLACEMENT COLLECTIF	TYP	PARTS
Obligations suisses en CHF	SL iFunds (CH) Bond Swiss Francs Domestic (CHF) I-A1	FCH	99,98%
Obligations étrangères en CHF	SL iFunds (CH) Bond Swiss Francs Foreign (CHF) I-A1	FCH	99,98%
Obligations Global (couvertes en CHF)	SL iFunds (CH) Bond Global Aggregate (CHF hedged) I-A1	FCH	99,93%
Obligations Global Etats+ (couvertes en CHF)	SL iFunds (CH) Bond Global Government + (CHF hedged) I-A1	FCH	99,89%
Obligations Global Entreprises Short Term (couvertes en CHF)	SL iFunds (CH) Bond Global Corporates Short Term (CHF hedged) I-A1	FCH	99,85%
Obligations Global Entreprises (couvertes en CHF)	SL iFunds (CH) Bond Global Corporates (CHF hedged) I-A1	FCH	99,80%
Obligations Marchés Emergents Short Term (couvertes en CHF)	SL Funds (LUX) Bond Emerging Markets Short Term CHF Hedged AM Cap	FLUX	99,98%
Obligations Marchés Emergents Entreprises (couvertes en CHF)	SL Funds (LUX) Bond Emerging Markets Corporates CHF Hedged AM Cap	FLUX	100,02%
Actions Suisse	SL iFunds (CH) Equity Switzerland (CHF) I-A1	FCH	80,99%
	SL iFunds (CH) Equity Switzerland Small & Mid Cap (CHF) I-A1	FCH	18,82%
Actions Suisse Large Caps Indexées	SL iFunds (CH) Equity Switzerland (CHF) I-A1	FCH	99,73%
Actions Suisse Small & Mid Caps	SL iFunds (CH) Equity Switzerland Small & Mid Cap (CHF) I-A1	FCH	99,88%
Actions Suisse Protect Flex	SL Funds (CH) Equity Switzerland Protect Enhanced I-A1	FCH	99,77%
Actions Etranger ESG	SL iFunds (CH) Equity ESG Global ex Switzerland (CHF) I-A1	FCH	70,83%
	Dimensional Global Small Companies Fund (USD, acc.)	FIRL	12,16%
	Invesco Global Small Cap Equity Fund C-AD Shares	FLUX	12,01%
	Candriam Sustainable Equity Emerging Markets	FLUX	4,85%
Actions Etranger ESG Indexées	SL iFunds (CH) Equity ESG Global ex Switzerland (CHF) I-A1	FCH	99,72%
Actions Global ESG	SL Funds (LUX) Equity ESG Global EUR AM Cap	FLUX	71,25%
	SL Funds (LUX) Equity Environment & Biodiversity Impact EUR AM Cap	FLUX	10,20%
	SL Funds (LUX) Equity Green Buildings & Infrastructure Impact EUR AM Cap	FLUX	9,73%
	SL Funds (LUX) Equity Climate Impact EUR AM Cap	FLUX	8,73%
Actions Global Small Caps	Invesco Global Small Cap Equity Fund C-AD Shares	FLUX	50,35%
	Dimensional Global Small Companies Fund (USD, acc.)	FIRL	49,85%
Actions Marchés Emergents ESG	Candriam Sustainable Equity Emerging Markets	FLUX	99,80%
Actions Global Protect Flex (couvertes en CHF)	SL Funds (CH) Equity Global Protect Enhanced (CHF hedged) I-A1	FCH	99,83%
Fonds immobiliers Suisse	SL Funds (CH) Real Estate Switzerland Fund of Funds A1 Dis	ICH	99,17%
Senior Secured Loans (couverts en CHF)	SL Loan Fund (LUX) Senior Secured Loans V AM (CHF hedged)	FLUX	99,91%
Hypothèques Suisse ESG	SL ESG Mortgage Fund A1	FCH	99,94%
Immobilier Europe Industrie et Logistique ESG (CHF)	SL Real Estate Funds (LUX) S.A., SICAV-SIF - ESG European Industrial & Logistics	ILUX	92,65%
Immobilier Europe Industrie et Logistique ESG (EUR)	SL Real Estate Funds (LUX) S.A., SICAV-SIF - ESG European Industrial & Logistics	ILUX	93,59%
Infrastructure Globale ESG (couverture en CHF)	SL Infrastruktur Global ESG PM (EUR)	AST	97,78%
Infrastructure Globale ESG (EUR)	SL Funds (LUX) ESG Global Infrastructure Opportunities III	FLUX	40,24%
	SL Funds (LUX) ESG GIO III Co-Invest	FLUX	14,69%
	FONTAVIS ESG Renewable Infrastructure Fund Europe	FLUX	10,15%
	FONTAVIS ESG Renewable Infrastructure Fund II	FLUX	5,00%

FP: Groupe de placement d'une fondation de placement

FLUX: Fonds de placement de droit luxembourgeois

ICH: Fonds immobilier de droit suisse

FCH: Fonds de placement de droit suisse

FIRL: Fonds de placement de droit irlandais

ILUX: Fonds immobilier de droit luxembourgeois

## INSTRUMENTS DÉRIVÉS

Au 30 septembre 2023, des monnaies étrangères ont été couvertes par des contrats à terme de gré à gré sur devises dans les groupes de placement suivants: Actions Etranger ESG, Actions Global Small Caps, LPP-Mix 15/25/35/45 et 75, Immobilier Europe Industrie et Logistique ESG (CHF) et Infrastructure Globale ESG (couverture en CHF). Dans les groupes de placement avec fonds cibles sous-jacents, il est possible d'utiliser des dérivés dans les placements collectifs détenus.

### DERIVES AUGMENTANT L'ENGAGEMENT AU 30 SEPTEMBRE 2023

		NOMBRE	VALEUR DE MARCHÉ	EXPOSITION ECONOMIQUE	EXPOSITION OPP 2	LIQUIDITE REQUISE	COUVERTURE EN CHF	CONTRE PARTIE
<b>ACTIONS ETRANGER ESG</b>							293 486.45	
Devises à terme Long	EUR	- 3 730 094.73	11 460.93	- 3 400 000.00	- 3 400 000.00	- 3 400 000.00		UBS
<b>ACTIONS GLOBAL SMALL CAPS</b>							524 280.33	
Devises à terme Long	USD	- 500 000	2 491.49	- 454 741.70	- 454 741.70	- 454 741.70		ZKB

### DERIVES REDUISANT L'ENGAGEMENT AU 30 SEPTEMBRE 2023

		NOMBRE	VALEUR DE MARCHÉ	EXPOSITION ECONOMIQUE	EXPOSITION OPP 2	LIQUIDITE REQUISE	COUVERTURE EN CHF	CONTRE PARTIE
<b>LPP-MIX 15</b>							7 156 887.62	
Devises à terme Short	EUR	8 825 000	- 104 996.40	8 416 887.88	8 416 887.88	8 416 887.88		UBS
<b>LPP-MIX 25</b>							27 137 032.27	
Devises à terme Short	EUR	25 725 000	- 306 066.00	24 535 347.38	24 535 347.38	24 535 347.38		UBS
<b>LPP-MIX 35</b>							12 065 818.74	
Devises à terme Short	EUR	9 450 000	- 112 432.41	9 012 984.75	9 012 984.75	9 012 984.75		UBS
<b>LPP-MIX 45</b>							24 302 465.77	
Devises à terme Short	EUR	13 900 000	- 165 376.77	13 257 194.50	13 257 194.50	13 257 194.50		UBS
<b>LPP-MIX 75</b>							7 738 781.93	
Devises à terme Short	EUR	800 000	- 9 518.09	763 004.00	763 004.00	763 004.00		UBS
<b>IMMOBILIER EUROPE INDUSTRIE ET LOGISTIQUE ESG (CHF)</b>							1 385 411.39	
Devises à terme Short	EUR	14 500 000	- 148 689.97	13 825 750.00	13 825 750.00	13 825 750.00		UBS
<b>INFRASTRUCTURE GLOBALE ESG (COUVERTURE EN CHF)</b>							4 501 340.06	
Devises à terme Short	EUR	2 600 000	- 34 284.85	2 471 476.80	2 471 476.80	2 471 476.80		UBS
Devises à terme Short	EUR	77 000 000	- 787 439.09	73 421 656.00	73 421 656.00	73 421 656.00		UBS
Devises à terme Short	USD	24 500 000	- 45 617.53	21 661 920.00	21 661 920.00	21 661 920.00		UBS
Devises à terme Short	GBP	11 000 000	- 557 262.57	12 137 730.00	12 137 730.00	12 137 730.00		UBS

## PERFORMANCE ET VOLATILITE AU 30 SEPTEMBRE 2023

(Les chiffres relatifs à la performance des groupes de placement ont été calculés selon de la méthode du TWR (time weighted rate of return))

Groupe de placement / Indice de référence	Lancement	1 ans		5 ans p.a.		10 ans p.a.		Depuis lancement p.a. <sup>1)</sup>	
		Perf.	Vol.	Perf.	Vol.	Perf.	Vol.	Perf.	Vol.
Obligations suisses en CHF	30.09.2001	3,5%	5,3%	-1,3%	5,7%	0,3%	4,6%	2,0%	3,8%
SBI Domestic AAA-BBB-TR		3,0%	5,1%	-1,2%	5,5%	0,4%	4,5%	2,1%	3,8%
Obligations suisses en CHF PM	31.05.2007	3,7%	5,3%	-1,1%	5,7%	0,5%	4,6%	1,9%	4,1%
SBI Domestic AAA-BBB-TR		3,0%	5,1%	-1,2%	5,5%	0,4%	4,5%	1,7%	4,0%
Obligations étrangères en CHF	30.09.2001	3,8%	3,1%	-1,1%	4,4%	0,1%	3,3%	1,6%	3,2%
SBI Foreign AAA-BBB-TR		3,4%	3,1%	-1,0%	4,2%	0,1%	3,2%	1,7%	3,1%
Obligations étrangères en CHF PM	31.05.2007	3,9%	3,1%	-0,9%	4,4%	0,3%	3,3%	1,5%	3,5%
SBI Foreign AAA-BBB-TR		3,4%	3,1%	-1,0%	4,2%	0,1%	3,2%	1,4%	3,3%
Obligations Global (couvertes en CHF)	30.09.2001	-2,3%	5,1%	-2,1%	4,9%	-0,3%	4,0%	0,6%	5,4%
Bloomberg Global Agg. ex Securitized ex CNY TR (CHF hedged) <sup>2)</sup>		-1,9%	5,5%	-2,0%	5,1%	-0,2%	4,1%	0,7%	5,6%
Obligations Global PM (couvertes en CHF)	31.05.2007	-2,0%	5,1%	-1,8%	4,9%	0,0%	4,0%	0,8%	5,6%
Bloomberg Global Agg. ex Securitized ex CNY TR (CHF hedged) <sup>2)</sup>		-1,9%	5,5%	-2,0%	5,1%	-0,2%	4,1%	0,6%	5,6%
Obligations Global Etats+ (couvertes en CHF)	14.12.2010	-3,1%	4,1%	-2,5%	4,0%	-0,5%	3,5%	0,2%	3,4%
Obligations Global Etats+ PM (couvertes en CHF)	14.12.2010	-2,8%	4,1%	-2,2%	4,0%	-0,3%	3,5%	0,5%	3,5%
Bloomberg Global Aggregate Corporates 1-3 Jahre TR (CHF hedged)		-3,0%	4,6%	-2,1%	4,2%	-0,4%	3,6%	0,3%	3,4%
Obligations Global Entreprises Short Term (couvertes en CHF)	11.10.2013	0,2%	1,7%	-1,0%	2,1%			-0,4%	1,6%
Obligations Global Entreprises Short Term PM (couvertes en CHF)	11.10.2013	0,5%	1,7%	-0,7%	2,1%			-0,2%	1,6%
Bloomberg Global Aggregate Corporates TR (CHF hedged)		0,2%	1,8%	-0,7%	2,2%			-0,3%	1,6%
Obligations Global Entreprises (couvertes en CHF)	14.12.2010	-0,9%	6,1%	-1,7%	6,5%	0,0%	5,1%	1,0%	5,1%
Obligations Global Entreprises PM (couvertes en CHF)	14.12.2010	-0,6%	6,0%	-1,3%	6,5%	0,4%	5,1%	1,4%	5,1%
Bloomberg Global Aggregate Corporates TR (couvert en CHF)		0,0%	7,0%	-1,7%	7,1%	0,1%	5,5%	0,9%	5,2%
Obligations Marchés Emergents Short Term (couvertes en CHF)	29.09.2017	0,4%	2,1%	-0,8%	2,5%			-1,2%	2,3%
Obligations Marchés Emergents Short Term PM (couv. en CHF)	29.09.2017	0,7%	2,1%	-0,6%	2,5%			-1,0%	2,3%
Obligations Marchés Emergents Entreprises (couvertes en CHF)	29.09.2017	-0,1%	6,0%	-1,6%	6,1%			-2,0%	5,6%
Obligations Marchés Emergents Entreprises PM (couvertes en CHF)	29.09.2017	0,5%	6,0%	-1,0%	6,1%			-1,5%	5,6%
JP Morgan CEMBI Broad Diversified IG Index (couvert en CHF)		0,4%	6,0%	-1,4%	6,7%			-1,7%	6,2%
Actions Suisse	30.09.2001	9,3%	10,0%	5,6%	13,0%	6,2%	11,8%	5,4%	12,9%
Swiss Performance Index		9,1%	10,1%	5,9%	13,0%	6,6%	11,9%	5,9%	13,2%
Actions Suisse PM	31.05.2007	9,6%	10,0%	5,9%	13,0%	6,5%	11,8%	3,7%	12,9%
Swiss Performance Index		9,1%	10,1%	5,9%	13,0%	6,6%	11,9%	3,9%	12,9%
Actions Suisse Large Caps Indexées	01.02.2018	8,2%	10,3%	6,4%	12,6%			5,9%	12,5%
Swiss Performance Index 20		8,6%	10,3%	6,8%	12,6%			6,3%	12,6%
Actions Suisse Large Caps Indexées PM	31.01.2018	8,3%	10,3%	6,5%	12,6%			5,9%	12,6%
Swiss Performance Index 20		8,6%	10,3%	6,8%	12,6%			6,2%	12,6%
Actions Suisse Small & Mid Caps	01.02.2018	14,7%	11,7%	2,8%	16,9%			2,7%	16,1%
Swiss Performance Index Extra		11,3%	11,6%	2,1%	16,8%			1,7%	16,0%
Actions Suisse Small & Mid Caps PM	31.01.2018	14,9%	11,7%	3,0%	16,9%			2,9%	16,0%
Swiss Performance Index Extra		11,3%	11,6%	2,1%	16,8%			1,7%	16,0%
Actions Suisse Protect Flex	18.12.2020	4,9%	7,5%					2,1%	9,2%
Actions Suisse Protect Flex PM	18.12.2020	5,2%	7,5%					2,4%	9,2%
Actions Etranger ESG	30.09.2001	11,9%	13,6%	4,4%	17,3%	7,1%	14,4%	3,1%	15,4%
Customized Benchmark		13,5%	13,6%	5,2%	17,3%	8,0%	14,4%	4,3%	15,6%
Actions Etranger ESG PM	31.05.2007	12,3%	13,6%	4,8%	17,3%	7,5%	14,4%	3,0%	15,7%
Customized Benchmark		13,5%	13,6%	5,2%	17,3%	8,0%	14,4%	3,5%	15,8%
Actions Etranger ESG Indexées	31.03.2022	14,3%	13,9%					-3,4%	16,8%
Actions Etranger ESG Indexées PM	31.03.2022	14,6%	13,9%					-3,2%	16,8%
MSCI World ex Switzerland ESG Leaders, en CHF		15,3%	13,9%					-2,6%	16,8%
Actions Global ESG	30.11.2021	7,6%	14,1%					-8,0%	16,4%
Actions Global ESG PM	30.11.2021	8,0%	14,1%					-7,6%	16,4%
Actions Global Small Caps	28.02.2018	7,2%	15,5%	1,7%	20,7%			1,3%	19,7%
Actions Global Small Caps PM	28.02.2018	7,3%	15,5%	1,9%	20,7%			1,5%	19,7%
MSCI AC World Small Cap, en CHF		7,1%	15,7%	2,2%	20,4%			3,1%	19,4%
Actions Marchés Emergents ESG	01.02.2018	-4,8%	13,5%	-1,9%	17,6%			-4,6%	17,0%
MSCI Emerging Markets, en CHF		3,8%	15,6%	-0,8%	16,8%			-2,5%	16,2%
Actions Marchés Emergents ESG PM	31.01.2018	-4,4%	13,5%	-1,5%	17,6%			-4,3%	17,0%
MSCI Emerging Markets, en CHF		3,8%	15,6%	-0,8%	16,8%			-2,6%	16,2%
Actions Global Protect Flex (couvertes en CHF)	29.04.2016	4,9%	10,5%	3,0%	10,0%			3,7%	8,6%
Actions Global Protect Flex PM (couvertes en CHF)	29.04.2016	5,4%	10,5%	3,4%	10,0%			4,2%	8,6%

PM Tranche aux émoluments réduits est disponible aux investisseurs ayant conclu une convention spéciale avec Swiss Life Asset Management SA et aux actuels clients de gestion de fortune de Swiss Life Asset Management SA (PM = Portfolio Management)

<sup>1)</sup> En cas d'émission au cours de l'exercice, la performance entre la date de lancement et le 30 septembre n'est pas annualisée.

<sup>2)</sup> Jusqu'au 31 janvier 2023, customized benchmark

## PERFORMANCE ET VOLATILITE AU 30 SEPTEMBRE 2023

(Les chiffres relatifs à la performance des groupes de placement ont été calculés selon de la méthode du TWR (time weighted rate of return)

Groupe de placement / Indice de référence	Lancement	1 ans		5 ans p.a.		10 ans p.a.		Depuis lancement p.a. 1)	
		Perf.	Vol.	Perf.	Vol.	Perf.	Vol.	Perf.	Vol.
Immobilier Suisse ESG	30.11.2009	1,9%	0,9%	4,6%	1,6%	5,3%	1,7%	5,3%	1,6%
KGAST Immo-Index		3,0%	0,5%	4,8%	0,6%	5,1%	0,6%	5,4%	0,6%
Immobilier Suisse Age et Santé ESG	30.11.2017	1,8%	0,7%	4,8%	1,7%			4,9%	1,8%
KGAST Immo-Index		3,0%	0,5%	4,8%	0,6%			4,8%	0,6%
Immeubles commerciaux Suisse ESG	31.10.2011	1,7%	2,0%	4,4%	1,9%	4,7%	1,6%	4,9%	1,6%
KGAST Immo-Index		3,0%	0,5%	4,8%	0,6%	5,1%	0,6%	5,3%	0,6%
Fonds immobiliers Suisse	28.02.2011	1,2%	5,9%	3,2%	9,4%	4,0%	8,5%	3,3%	8,1%
Fonds immobiliers Suisse PM	28.02.2011	1,4%	5,9%	3,4%	9,4%	4,1%	8,5%	3,4%	8,1%
SXI Swiss Real Estate Funds®		1,8%	6,1%	3,9%	9,7%	4,9%	8,7%	4,1%	8,4%
Immobilier Europe Industrie et Logistique ESG (CHF)	11.12.2020	-13,2%	9,4%					-1,4%	7,6%
Immobilier Europe Industrie et Logistique ESG (EUR)	11.12.2020	-12,6%	9,6%					0,1%	8,2%
Infrastructure Globale ESG (couverture en CHF)	26.05.2021	4,3%	2,4%					4,7%	4,8%
Infrastructure Globale ESG PM (couverture en CHF)	26.05.2021	4,5%	2,4%					5,0%	4,9%
Infrastructure Globale ESG (EUR)	26.05.2021	4,7%	2,3%					6,4%	5,0%
Infrastructure Globale ESG PM (EUR)	26.05.2021	4,9%	2,4%					6,7%	5,1%
Hypothèques Suisse ESG	30.11.2021	3,5%	6,2%					-7,1%	8,1%
Hypothèques Suisse ESG PM	30.11.2021	3,7%	6,2%					-6,9%	8,1%
Senior Secured Loans (couverts en CHF)	31.01.2020	7,7%	2,4%					0,5%	6,2%
Senior Secured Loans PM (couverts en CHF)	31.01.2020	7,8%	2,4%					0,7%	6,2%
LPP-Mix 15	30.06.2003	2,2%	3,1%	1,0%	3,7%	2,0%	3,0%	2,5%	2,8%
Customized Benchmark		2,7%	3,5%	1,1%	4,0%	2,1%	3,1%	2,8%	2,9%
LPP-Mix 25	30.09.2001	3,1%	4,1%	1,3%	5,1%	2,5%	4,2%	2,9%	4,1%
Customized Benchmark		3,8%	4,5%	1,5%	5,4%	2,8%	4,3%	3,3%	4,1%
LPP-Mix 25 P	30.09.2002	2,3%	4,1%	0,5%	5,1%	1,7%	4,2%	2,2%	4,1%
Customized Benchmark		3,8%	4,5%	1,5%	5,4%	2,8%	4,3%	3,5%	4,1%
LPP-Mix 35	30.09.2001	4,0%	4,9%	1,8%	6,2%	3,1%	5,2%	3,1%	5,2%
Customized Benchmark		4,8%	5,3%	2,1%	6,5%	3,4%	5,3%	3,6%	5,2%
LPP-Mix 35 P	30.09.2002	3,2%	4,9%	1,0%	6,2%	2,2%	5,1%	2,6%	5,2%
Customized Benchmark		4,8%	5,3%	2,1%	6,5%	3,4%	5,3%	4,0%	5,2%
LPP-Mix 45	30.09.2001	4,8%	5,7%	2,3%	7,4%	3,6%	6,3%	3,3%	6,5%
Customized Benchmark		5,8%	6,1%	2,7%	7,7%	4,1%	6,3%	3,9%	6,4%
LPP-Mix 45 P	30.09.2002	3,9%	5,7%	1,4%	7,4%	2,7%	6,3%	2,9%	6,4%
Customized Benchmark		5,8%	6,1%	2,7%	7,7%	4,1%	6,3%	4,5%	6,4%
LPP-Mix 75	31.10.2018	7,2%	8,1%					4,5%	10,9%
Customized Benchmark		8,5%	8,7%					5,0%	11,4%

PM Tranche aux émoluments réduits est disponible aux investisseurs ayant conclu une convention spéciale avec Swiss Life Asset Management SA et aux actuels clients de gestion de fortune de Swiss Life Asset Management SA (PM = Portfolio Management)

1) En cas d'émission en cours d'exercice, la performance de la date de lancement au 30 septembre n'est pas annualisée



## RAPPORT ENTRE LES GROUPES DE PLACEMENT ET LES RESTRICTIONS DE PLACEMENT SELON L'OPP 2

L'art. 26a, al. 1, let. a de l'ordonnance sur les fondations de placement (OFP) stipule que les limites des créances par débiteur et les limites en matière de participation visées aux art. 54 et 54a OPP 22 peuvent être dépassées par des groupes de placements, pour autant que les directives de placement remplissent les conditions requises à cet effet. Conformément aux prescriptions réglementaires (art. 2-5 de l'ordonnance du DFI concernant les conditions requises pour le dépassement des limites des créances par débiteur et des limites en matière de participation par les fondations de placement), les écarts au 30 septembre 2023 sont indiqués ci-après. En outre, il est exigé, pour les groupes de placement gérés de manière active, que la part des positions n'entrant pas dans la composition de l'indice de référence soit publiée.

### DEPASSEMENT DES LIMITES PAR DEBITEUR DE 10%

#### OBLIGATIONS GLOBAL ETATS+ (COUVERTES EN CHF)

Débiteur	Groupe de placement	Benchmark
Etats-Unis	21,86%	32,48%
Japon	15,72%	20,12%

#### OBLIGATIONS GLOBAL (COUVERTES EN CHF)

Débiteur	Groupe de placement	Benchmark
Etats-Unis	21,27%	22,57%

### DEPASSEMENT DES LIMITES PAR SOCIETE DE 5%

#### ACTIONS SUISSE

Société	Groupe de placement	Benchmark
Nestlé	18,91%	18,93%
Novartis	13,55%	15,56%
Roche BJ	12,02%	12,02%

#### ACTIONS SUISSE LARGE CAPS INDEXEES

Société	Groupe de placement	Benchmark
Nestlé	23,35%	23,36%
Novartis	16,73%	16,74%
Roche BJ	14,84%	14,84%
UBS Group AG	5,85%	5,85%
Zurich Insurance Group	5,18%	5,19%

#### ACTIONS SUISSE SMALL & MID CAPS

Société	Groupe de placement	Benchmark
Lindt & Spruengli PS	6,68%	3,70%
Julius Baer Group	5,27%	4,37%
Straumann Holding	5,18%	4,77%

#### ACTIONS SUISSE PROTECT FLEX

Société	Groupe de placement	Benchmark
Nestlé	16,50%	aucun
Novartis	16,31%	aucun
Roche BJ	14,46%	aucun
UBS Group AG	6,02%	aucun
Zurich Insurance Group	5,19%	aucun

#### ACTIONS ETRANGER ESG

Société	Groupe de placement	Benchmark
Microsoft	5,81%	6,64%

#### ACTIONS ETRANGER ESG INDEXEES

Société	Groupe de placement	Benchmark
Microsoft	8,20%	8,30%
Alphabet	5,42%	5,49%

#### ACTIONS MARCHES EMERGENTS ESG

Société	Groupe de placement	Benchmark
Taiwan Semiconductor Manufacturing	8,49%	6,18%

### INVESTISSEMENTS HORS DE L'INDICE DE REFERENCE

Groupe de placement	Nombre de Part
Obligations suisses en CHF	0,60%
Obligations étrangères en CHF	6,07%
Obligations Global (couvertes en CHF)	1,31%
Obligations Global Etats+ (couvertes en CHF)	5,35%
Obligations Global Entreprises Short Term (couvertes en CHF)	7,19%
Obligations Global Entreprises (couvertes en CHF)	4,57%
Obligations Marchés Emergents Entreprises (couvertes en CHF)	15,54%
Actions Etranger ESG	6,36%
Actions Global Small Caps	24,13%
Actions Marchés Emergents ESG	9,76%

## ENGAGEMENTS DE CAPITAL DE LA FONDATION DE PLACEMENT

L'art. 34 de l'ordonnance sur les fondations de placement (OFP) stipule que les engagements de capital de la fondation doivent être couverts en tout temps par des engagements de capital d'investisseurs ou par des liquidités. Dans les groupes de placement Infrastructure Globale ESG (couverture en CHF) et Infrastructure Globale ESG (EUR), des engagements de capital ont été souscrits au cours de l'exercice sous revue. Dans tous les groupes de placement LPP-Mix ainsi que dans le groupe de placement Immobilier Europe Industrie et Logistique ESG (CHF), les derniers appels de capital ont été effectués au cours de l'exercice, de sorte qu'au 30 septembre 2023, il n'y avait aucun engagement ouvert pour ces groupes de placement. Les engagements de capital étaient et sont en tout temps couverts par des liquidités du groupe de placement ou par des engagements de capital d'investisseurs.

### ENGAGEMENTS DE CAPITAL AU 30 SEPTEMBRE 2023

	Monnaie	Engagement de capital	En suspens	Couverture / Liquidité
<b>Groupe de placement Infrastructure Globale ESG (couverture en CHF)</b>				
Engagements de capital ouverts d'investisseurs (sans 5% pour couverture en CHF)	CHF			105 403 650.00
Liquidité	CHF			4 519 044.95
Swiss Life Infrastructure Globale ESG PM (EUR)	EUR	223 250 000.00	96 236 600.00	
<b>Groupe de placement Infrastructure Globale ESG (EUR)</b>				
Engagements de capital ouverts d'investisseurs	EUR			182 366 700.00
Liquidité	EUR			5 968 183.24
Swiss Life Funds (LUX) Global Infrastructure Opportunities Umbrella, SCS, SIF – Swiss Life Funds (LUX) ESG Global Infrastructure Opportunities III	EUR	145 000 000.00	24 042 410.23	
Swiss Life Funds (LUX) Global Infrastructure Opportunities Umbrella, SCS, SIF – Swiss Life Funds (LUX) ESG GIO III Co-Invest	EUR	55 000 000.00	12 154 912.35	
Swiss Life Funds (LUX) Global Infrastructure Opportunities Umbrella, SCS, SIF – Swiss Life Funds (LUX) ESG Global Infrastructure Opportunities Growth II	EUR	40 000 000.00	40 000 000.00	
FONTAVIS SCS SICAV RAIF – FONTAVIS ESG Renewable Infrastructure Fund Europe (FORTE)	EUR	25 000 000.00	928 326.84	
FONTAVIS SCS SICAV RAIF – FONTAVIS ESG Renewable Infrastructure Fund II («FORTE II»)	EUR	25 000 000.00	8 078 553.77	
Investissement direct Altitude Infrastructure THD via Owl BidCo S.À R.L.	EUR	9 500 000.00	280 275.45	
Investissement direct BCP Battery Holding S.À R.L.	EUR	13 340 000.00	6 668 377.35	
Investissement direct Borssele III & IV via Blauwwind BidCo	EUR	21 391 992.74	765 141.50	
Investissement direct Thames JFK New Terminal One via JLC Infrastructure Fund I L.P.	USD	16 000 000.00	12 996 017.47	
Investissement direct Equans	GBP	19 070 640.00	19 070 640.00	

## **EVÉNEMENTS IMPORTANTS DURANT L'EXERCICE**

### **GROUPE DE PLACEMENT IMMOBILIER SUISSE AGE ET SANTÉ ESG (APPEL DE CAPITAL)**

Concernant le groupe de placement Immobilier Suisse Age et Santé ESG, le dernier appel de capital de 40 millions de francs a été effectué à la VNI du 30 novembre 2022. A la fin de l'exercice, plus aucun engagement en capital n'est dû.

### **GROUPES DE PLACEMENT HYPOTHÈQUES SUISSE ESG ET SENIOR SECURED LOANS (COUVERTS EN CHF) (ADAPTATION DES PROSPECTUS)**

Les prospectus des deux groupes de placement ont été révisés (diverses mises à jour concernant les graphiques, l'administrateur et le gating, etc.) et adaptés en conséquence. Les prospectus sont entrés en vigueur au 1<sup>er</sup> janvier 2023.

### **GROUPE DE PLACEMENT OBLIGATIONS GLOBAL (COUVERTES EN CHF) (ADAPTATION DU BENCHMARK)**

Les deux fonds cibles (fonds d'obligations d'entreprise et fonds d'emprunts d'Etat) ont été remplacés au 1<sup>er</sup> février 2023 par un fonds obligataire investissant à l'échelle mondiale à la fois dans des emprunts d'Etat (ou émetteurs para-étatiques, y c. «supranationales» et «agences») et dans des obligations d'entreprise (stratégie «aggregate»). Le nouveau benchmark est: Bloomberg Global Aggregate ex Securitized ex China CNY TR (couvert en CHF).

### **GROUPE DE PLACEMENT IMMOBILIER SUISSE ESG (OUVERTURE)**

A la VNI du 31 mars 2023, 1 804 063 droits ont été souscrits dans le groupe de placement Immobilier Suisse ESG, pour un montant d'environ 358 millions de francs. Le capital ainsi obtenu servira à réduire la part de capitaux tiers suite à l'acquisition récente d'un portefeuille haut de gamme, à acquérir d'autres biens immobiliers et à réaliser des investissements durables dans le portefeuille.

### **REGLEMENT DE LA FONDATION (MODIFICATIONS)**

Afin de renforcer la protection des investisseurs, les bases réglementaires des méthodes de protection antilution ont été étendues. En outre, la possibilité d'un gating a été mise en œuvre au niveau des groupes de placement. Le règlement de la fondation est entré en vigueur le 1<sup>er</sup> avril 2023.

### **PRINCIPES DE DURABILITÉ ET ESG («MANUEL ESG DE LA FONDATION DE PLACEMENT SWISS LIFE»)**

Lors de sa réunion du 14 septembre 2023, le conseil de fondation a adopté le «Manuel ESG de la Fondation de placement Swiss Life». Ce manuel explique les principes ESG que la Fondation de placement s'engage à respecter et décrit la mise en œuvre de l'approche ESG pour chaque groupe de placement ESG.

### **GROUPES DE PLACEMENT INFRASTRUCTURE GLOBALE (COUVERTURE EN CHF) / (EUR) (OUVERTURE/APPEL DE CAPITAL)**

Afin d'accroître encore la diversification et de poursuivre comme prévu la constitution et l'extension du portefeuille, les deux groupes de placement ont été ouverts pour la troisième fois à de nouveaux engagements de capital entre le 1<sup>er</sup> décembre 2022 et le 30 mars 2023. Des engagements de capital d'un montant de 120 millions de francs ont été acceptés. Au total, six appels de capital ont été effectués au cours de l'exercice. Les engagements de capital des premiers souscripteurs ont été intégralement appelés. Les engagements de capital du deuxième «closing» du groupe de placement Infrastructure Globale ESG (couverture en CHF) ont été appelés à hauteur d'environ 44%, ceux du groupe de placement Infrastructure Globale ESG (EUR) à hauteur de 67% (jour de référence: 30 septembre 2023).

**DIRECTIVES DE PLACEMENT (MODIFICATIONS, ART. 1 GÉNÉRALITÉS)**

La définition des «liquidités» a été adaptée. En outre, il a été tenu compte de l'importance croissante de la thématique de la durabilité en intégrant des déclarations de portée générale sur les groupes de placement ayant un lien avec la durabilité. Les adaptations sont entrées en vigueur le 30 septembre 2023.

**GROUPES DE PLACEMENT IMMOBILIER SUISSE ESG / IMMEUBLES COMMERCIAUX SUISSE ESG / IMMOBILIER SUISSE AGE ET SANTÉ ESG (ADAPTATION DES PROSPECTUS ET DES CONDITIONS)**

Les prospectus des trois groupes de placement ont été révisés (adaptation des directives de placement, ajustements et uniformisations terminologiques, etc.). Les prospectus sont entrés en vigueur au 30 septembre 2023. En outre, il a été décidé d'augmenter la commission de rachat de 1,5% à 3,0% au 1<sup>er</sup> octobre 2023.

**GROUPES DE PLACEMENT IMMOBILIER EUROPE INDUSTRIE ET LOGISTIQUE ESG (CHF) / (EUR) (ADAPTATION DU PROSPECTUS)**

Les prospectus des deux groupes de placement ont été révisés (diverses mises à jour concernant les graphiques, l'administrateur ainsi que des adaptations et uniformisations terminologiques, etc.). Les prospectus sont entrés en vigueur au 30 septembre 2023.

**GROUPES DE PLACEMENT INFRASTRUCTURE GLOBALE ESG (COUVERTURE EN CHF) / (EUR) (ADAPTATION DES PROSPECTUS)**

Les prospectus des deux groupes de placement ont été révisés (adaptation des directives de placement, diverses mises à jour concernant les graphiques, l'administrateur ainsi que des adaptations et uniformisations terminologiques, etc.). En outre, la possibilité de souscrire à tout moment a été introduite avec des dates de référence semestrielles («closings»). Les prospectus sont entrés en vigueur au 30 septembre 2023.

**ÉVÉNEMENTS IMPORTANTS INTERVENUS APRÈS LA FIN DE L'EXERCICE****GRUPE DE PLACEMENT OBLIGATIONS GLOBAL ENTREPRISES SHORT TERM (COUVERTES EN CHF) (LANCEMENT DE LA TRANCHE SPM)**

Afin d'offrir aux grands investisseurs disposant d'un volume de placement supérieur à 250 millions de francs un accès avantageux au groupe de placement Obligations Global Entreprises Short Term (couvertes en CHF), une nouvelle catégorie de tranches (tranche SPM) a été lancée le 2 octobre 2023 pour le groupe de placement

**GRUPE DE PLACEMENT IMMOBILIER SUISSE AGE ET SANTÉ ESG (OUVERTURE)**

Lors de sa réunion du 14 septembre 2023, le conseil de fondation a décidé d'ouvrir le groupe de placement Immobilier Suisse Age et Santé ESG à un volume de souscription allant jusqu'à environ 100 millions de francs. La période de souscription s'étend du 4 octobre au 17 novembre 2023. L'émission des droits aura lieu à la VNI du 30 novembre 2023 à la date de valeur du 5 décembre 2023.

**GROUPES DE PLACEMENT INFRASTRUCTURE GLOBALE ESG (COUVERTURE EN CHF) / (EUR) (CLOSING AU 30.11.2023)**

Lors de sa réunion du 14 septembre 2023, le conseil de fondation a décidé que le «closing» des deux groupes de placement Infrastructure Globale ESG (couverture en CHF) / (EUR) serait fixé au dernier jour bancaire ouvrable de mai et de novembre. Le prochain «closing» pour les deux groupes de placement aura donc lieu le 30 novembre 2023.

**GROUPE DE PLACEMENT FONDS IMMOBILIERS SUISSE (ADAPTATION DU PROSPECTUS)**

Le prospectus du groupe de placement a été révisé (diverses mises à jour concernant les graphiques, l'administrateur ainsi que des adaptations et uniformisations terminologiques, etc.). Avec l'introduction du gating au niveau du fonds cible, la disposition correspondante relative au gating entre en vigueur au niveau du groupe de placement. Le prospectus est entré en vigueur le 5 octobre 2023.

**GROUPES DE PLACEMENT IMMOBILIER EUROPE INDUSTRIE ET LOGISTIQUE ESG (CHF)/(EUR)  
(ADAPTATION DE LA VALEUR NETTE D'INVENTAIRE)**

Pour les groupes de placement Immobilier Europe Industrie et Logistique ESG (CHF) et Immobilier Europe Industrie et Logistique ESG (EUR), une valeur nette d'inventaire de 100,86 francs respectivement 105,10 euros par droit a été publiée le 21 novembre 2023.

Au 30 septembre 2023, les groupes de placement Immobilier Europe Industrie et Logistique ESG (CHF) et Immobilier Europe Industrie et Logistique ESG (EUR) étaient investis respectivement à 92,65% et 93,59% dans le fonds Swiss Life Real Estate Funds (LUX) S.A., SICAV-SIF – ESG European Industrial & Logistics (fonds cible).

A la suite des violentes intempéries, un dégât des eaux a été constaté sur un bien du fonds cible, nécessitant un assainissement complet du bien. Les faits ont été communiqués le 27 décembre 2023 aux investisseurs concernés de la Fondation de placement. En raison du sinistre, une réduction de la valeur nette d'inventaire du fonds cible à hauteur de 21 726 286,30 euros a été effectuée.

Du fait de la réduction de la valeur nette d'inventaire au niveau du fonds cible, les valeurs nettes d'inventaire de 96,20 francs (-4,62%) par droit du groupe de placement Immobilier Europe Industrie Logistique ESG (CHF) et de 100,19 euros (-4,67%) par droit du groupe de placement Immobilier Europe Industrie et Logistique ESG (EUR) indiquées dans le rapport annuel à la page 25 diffèrent considérablement de celles au 30 septembre 2023 publiées le 21 novembre 2023. Aucun droit n'a été émis ou racheté aux valeurs nettes d'inventaire publiées au 21 novembre 2023.

Il est prévu de constituer un side pocket pour le fonds cible et les groupes de placement afin de distinguer des autres valeurs le bien immobilier endommagé ainsi que les créances correspondantes vis-à-vis de l'assurance et des tiers. Le side pocket pour le fonds cible domicilié au Luxembourg nécessite l'approbation de la Commission de Surveillance du Secteur Financier (CSSF), Luxembourg; celui des groupes de placement est soumis à l'approbation préalable de la Commission de haute surveillance de la prévoyance professionnelle (CHS PP) et à l'accord de la majorité des investisseurs concernés.

# Rapport de l'organe de révision

à l'Assemblée des investisseurs de Fondation de placement Swiss Life, Zurich

## Rapport sur l'audit des comptes annuels

### Opinion d'audit

Nous avons effectué l'audit des comptes annuels de la Fondation de placement Swiss Life (fondation de placement) comprenant le bilan au 30 septembre 2023, le compte d'exploitation pour l'exercice arrêté à cette date ainsi que l'annexe, y compris un résumé des principales méthodes comptables.

Selon notre appréciation, les comptes annuels (pages 14 à 51) sont conformes à la loi suisse, aux statuts et aux règlements.

### Fondement de l'opinion d'audit

Nous avons effectué notre audit conformément à la loi suisse et aux Normes suisses d'audit des états financiers (NA-CH). Les responsabilités qui nous incombent en vertu de ces dispositions et de ces normes sont plus amplement décrites dans la section « Responsabilités de l'organe de révision relatives à l'audit des comptes annuels » de notre rapport. Nous sommes indépendants de la fondation de placement, conformément aux dispositions légales suisses et aux exigences de la profession, et avons satisfait aux autres obligations éthiques professionnelles qui nous incombent dans le respect de ces exigences.

Nous estimons que les éléments probants recueillis sont suffisants et appropriés pour fonder notre opinion.

### Autres informations

La responsabilité des autres informations incombe au conseil de fondation. Les autres informations comprennent les informations présentées dans le rapport de gestion, à l'exception des comptes annuels et de notre rapport correspondant.

Notre opinion sur les comptes annuels ne s'étend pas aux autres informations et nous n'exprimons aucune conclusion d'audit sous quelque forme que ce soit sur ces informations.

Dans le cadre de notre audit des états financiers, notre responsabilité consiste à lire les autres informations et, ce faisant, à apprécier si elles présentent des incohérences significatives par rapport aux comptes annuels ou aux connaissances que nous avons acquises au cours de notre audit ou si elles semblent, par ailleurs, comporter des anomalies significatives.

Si, sur la base des travaux que nous avons effectués, nous arrivons à la conclusion que les autres informations présentent une anomalie significative, nous sommes tenus de le déclarer. Nous n'avons aucune remarque à formuler à cet égard.

### Responsabilités du Conseil de fondation relatives aux comptes annuels

Le Conseil de fondation est responsable de l'établissement des comptes annuels conformément aux dispositions légales, aux statuts et aux règlements. Il est, en outre, responsable des contrôles internes qu'il juge nécessaires pour permettre l'établissement de comptes annuels ne comportant pas d'anomalies significatives, que celles-ci proviennent de fraudes ou résultent d'erreurs.

### Responsabilités de l'organe de révision relatives à l'audit des comptes annuels

Notre objectif est d'obtenir l'assurance raisonnable que les comptes annuels pris dans leur ensemble ne comportent pas d'anomalies significatives, que celles-ci proviennent de fraudes ou résultent d'erreurs, et de délivrer un rapport contenant notre opinion. L'assurance raisonnable correspond à un niveau élevé d'assurance, mais ne garantit toutefois pas qu'un audit réalisé conformément à la loi suisse et aux NA-CH permette toujours de détecter une anomalie significative qui pourrait exister. Les anomalies peuvent provenir de fraudes ou résulter d'erreurs et elles sont considérées comme significatives lorsqu'il est raisonnable de s'attendre à ce que, prises individuellement ou collectivement, elles puissent influencer sur les décisions économiques que les utilisateurs de comptes annuels prennent en se fondant sur ceux-ci.

Dans le cadre d'un audit conforme à la loi suisse et aux NA-CH, nous exerçons notre jugement professionnel tout au long de l'audit et faisons preuve d'esprit critique. En outre:

- Nous identifions et évaluons les risques que les comptes annuels comportent des anomalies significatives, que celles-ci proviennent de fraudes ou résultent d'erreurs, concevons et mettons en œuvre des procédures d'audit en réponse à ces risques, et réunissons des éléments probants suffisants et appropriés pour fonder notre opinion d'audit. Le risque de non-détection d'une anomalie significative provenant de fraudes est plus élevé que celui d'une anomalie significative résultant d'une erreur, car la fraude peut impliquer la collusion, la falsification, des omissions volontaires, de fausses déclarations ou le contournement de contrôles internes.
- Nous acquérons une compréhension de contrôle interne pertinent pour l'audit afin de concevoir des procédures d'audit appropriées aux circonstances, mais non dans le but d'exprimer une opinion sur l'efficacité de contrôle interne de la fondation de placement.
- Nous évaluons le caractère approprié des méthodes comptables appliquées et le caractère raisonnable des estimations comptables ainsi que des informations y afférentes.

Nous communiquons à l'organe suprême ou à sa commission compétente, notamment nos constatations d'audit importantes, y compris toute déficience majeure dans le contrôle interne relevée au cours de notre audit.

## Rapport sur d'autres obligations légales et réglementaires

Le conseil de fondation répond de l'exécution de ses tâches légales et de la mise en œuvre des dispositions statutaires et réglementaires en matière d'organisation, de gestion et de placements, à moins que ces tâches ne relèvent de la compétence de l'assemblée des investisseurs. Nous avons procédé aux vérifications prescrites à l'art. 10 OFP et à l'art. 35 OPP 2.

Nous avons vérifié si :

- l'organisation et la gestion étaient conformes aux dispositions légales, statutaires et réglementaires, et s'il existait un contrôle interne adapté à la taille et à la complexité de l'institution ;
- les placements étaient conformes aux dispositions légales et réglementaires ;
- les mesures destinées à garantir la loyauté dans l'administration de la fortune avaient été prises et si le respect du devoir de loyauté ainsi que la déclaration de liens d'intérêt étaient suffisamment contrôlés par l'organe suprême ;
- les indications et informations exigées par la loi avaient été communiquées à l'autorité de surveillance ;
- les actes juridiques passés avec des personnes proches qui nous ont été annoncés garantissaient les intérêts de l'institution de prévoyance.

Comme indiqué à la note "Dérogations aux Directives de placement" en page 41 de l'annexe, il existe une dérogation à l'article 27, paragraphe 4, OFP et au chiffre 15 des directives de placement du groupe de placement Immobilier Suisse Âge et Santé ESG pour l'exercice clos 30 septembre 2023.

Nous attestons que les dispositions légales, statutaires et réglementaires applicables, y compris les directives de placement, ont été respectées, à l'exception de la dérogation exposée au paragraphe précédent.

Nous recommandons d'approuver les comptes annuels qui vous sont soumis.

PricewaterhouseCoopers AG



Andreas Scheibli  
Expert-réviseur agréé  
Réviseur responsable



Michael Zobrist  
Expert-réviseur agréé

Zürich, 30 janvier 2024



# Organes et responsables

## CONSEIL DE FONDATION

### PRÉSIDENTE

Hans-Peter Conrad Directeur Swiss Life Holding SA et Swiss Life SA

ÉLU JUSQU'À LA FIN  
DE L'EXERCICE<sup>1)</sup>

2023

### MEMBRES

Claudio Di Paolo Gestionnaire de fortune d'Agrisano Pencas 2023

Beatrice Eichenberger Schäpper Directrice de la caisse de pensions Mettler-Toledo et de la fondation de prévoyance Mettler-Toledo 2023

Daniel Giubellini Gérant des institutions de prévoyance Swiss Life 2023

Günther Hans Jansenberger Gérant de la caisse de pensions Electrolux SA 2023

Ivy Dalila Klein-Mrabet Directrice adjointe Swiss Life SA 2023

Beat Kunz Représentant des caisses de pensions du groupe Mobilière 2023

Hans-Jakob Stahel Directeur Swiss Life SA 2023

Daniel Steiner Représentant du personnel de la Fondation de Prévoyance Swiss Life Personnel Assurance Complémentaire (FPP-C) 2023

<sup>1)</sup> Jusqu'à l'assemblée des investisseurs pour l'approbation du rapport annuel de l'exercice clôturé au 30 septembre de l'année précédente.

## COMMISSION DE PLACEMENT IMMOBILIER

Paolo Benedetto Di Stefano Head Real Estate Switzerland & Transaction Management Swiss Life Asset Management SA

Beat Kunz Représentant des caisses de pensions du groupe Mobilière

Günther Hans Jansenberger Gérant de la caisse de pensions Electrolux SA

Marie Seiler Head Products Real Estate Switzerland Swiss Life Asset Management AG

Dr. Stephan Thaler Gérant de la Fondation de placement Swiss Life

## GÉRANT/ GÉRANT ADJOINT

Dr. Stephan Thaler Gérant de la Fondation de placement Swiss Life

Markus Eberhard Gérant adjoint de la Fondation de placement Swiss Life

<b>DOMICILE</b>	c/o Swiss Life SA, General-Guisan-Quai 40, 8002 Zurich
<b>GÉRANCE</b>	Swiss Life Asset Management SA, General-Guisan-Quai 40, 8002 Zurich
<b>GÉRANT DE FORTUNE</b>	Swiss Life Asset Management SA, General-Guisan-Quai 40, 8002 Zurich
<b>BANQUE DÉPOSITAIRE</b>	UBS Switzerland SA, Bahnhofstrasse 45, 8001 Zurich
<b>ORGANE D'ÉTABLISSEMENT DES COMPTES</b>	Northern Trust Global Services SE, Leudelange, Luxembourg, succursale de Bâle, Grosspeteranlage 29, 4052 Bâle (titres) Swiss Life Asset Management SA, General-Guisan-Quai 40, 8022 Zurich (immobilier)
<b>GESTIONNAIRES IMMOBILIERS</b>	LIVIT SA, Altstetterstrasse 124, 8048 Zurich Ledermann Management SA, Seefeldstrasse 60, 8008 Zurich
<b>EXPERT EN ÉVALUATION IMMOBILIÈRE</b>	Wüest Partner SA, Bleicherweg 5, 8001 Zurich
<b>ORGANES DE RÉVISION</b>	PricewaterhouseCoopers SA, Birchstrasse 160, 8050 Zurich





*Nous permettons à chacun  
de vivre selon ses propres choix.*

*Fondation de placement Swiss Life  
General-Guisan-Quai 40  
Case postale, 8022 Zurich  
Téléphone 043 547 71 11  
[fondationdeplacement@swisslife-am.com](mailto:fondationdeplacement@swisslife-am.com)  
[www.swisslife.ch/fondationdeplacement](http://www.swisslife.ch/fondationdeplacement)*